

**T.C**  
**ZONGULDAK İL ÖZEL İDARESİ**

**PERFORMANS PROGRAMI**

**2016 MALİ YILI**

**KASIM 2016**

## ÜST YÖNETİCİ SUNUŞU

İl Özel İdareleri; 5018 sayılı “ Kamu Mali Yönetimi ve Kontrol” kanunu ile 5302 sayılı “İl Özel İdareleri” kanunu doğrultusunda, “Stratejik Plan, Performans Programı ve Faaliyet Raporları” nı hazırlamakta ve uygulamaktadırlar.

Zonguldak İl Özel İdaresi olarak dokuzuncu performans programı olan “2016 yılı Performans Programı”; 15.07.2009 tarih ve 27283 Sayılı Resmi Gazetede yayımlanan “Kamu İdarelerince Hazırlanacak Performans Programları Hakkında Yönetmelikte Değişiklik Yapılmasına Dair Yönetmelik” ve Maliye Bakanlığı Bütçe ve Mali Kontrol Genel Müdürlüğünün “Performans Programı Hazırlama Rehberi” nde güncellenen usul, esas ve yöntemler ile Zonguldak İl Özel İdaresi 2015 – 2019 dönemi Stratejik Planındaki amaç, hedef, faaliyetlerden gerçekleştirilebilecek olanlar için gerekli çalışmalar yapılarak ve bu doğrultuda 2016 Mali Yılı taslak bütçesindeki mali kaynaklar ve öncelikler belirlenerek hazırlanmıştır.

2016 yılı Performans Programının veri, bilgi, belge, mali saydamlık, hesap verilebilirlik ile verimli ve etkili olması açısından katkı sağlamasını, İlimize ve İl Özel İdaremize hayırlı olmasını temenni ederim.

**Ali KABAN**  
**VALİ**

## İÇİNDEKİLER

### I – GENEL BİLGİLER

A-Yetki, Görev ve Sorumluluklar

B-Teşkilat Yapısı

C-Fiziksel Kaynaklar

D-İnsan Kaynakları

### II-PERFORMANS BİLGİLERİ

A-Temel Politika ve Öncelikler

B-Amaç ve Hedefler

C-Performans Hedef ve Göstergeleri ile Faaliyetler

D-İdarenin Toplam Kaynak İhtiyacı

### III-EKLER

Ek -1: Faaliyetlerden Sorumlu Harcama Birimlerine İlişkin Tablolar

Ek -2: 2016 Yılı Tahmini Bütçe İcmali

Ek -3: Kısaltmalar Dizini

# I- GENEL BİLGİLER

## A- Yetki, Görev ve Sorumluluklar

İl özel idaresinin yetki, görev ve sorumlulukları 5302 sayılı İl Özel İdaresi Kanununun 6. ve 7. maddelerinde düzenlenmiştir.

İl özel idaresinin yetki, görev ve sorumlulukları;

**Madde 6-** İl özel idaresi mahallî müşterek nitelikte olmak şartıyla;

a) Gençlik ve spor Sağlık, tarım, sanayi ve ticaret; Belediye sınırları il sınırı olan Büyükşehir Belediyeleri hariç ilin çevre düzeni plânı, bayındırlık ve iskân, toprağın korunması, erozyonun önlenmesi, kültür, sanat, turizm, sosyal hizmet ve yardımlar, yoksullara mikro kredi verilmesi, çocuk yuvaları ve yetiştirme yurtları; ilk ve orta öğretim kurumlarının arsa temini, binalarının yapım, bakım ve onarımı ile diğer ihtiyaçlarının karşılanmasına ilişkin hizmetleri il sınırları içinde,

b) İmar, yol, su, kanalizasyon, katı atık, çevre, acil yardım ve kurtarma (...)<sup>(1)</sup>; orman köylerinin desteklenmesi, ağaçlandırma, park ve bahçe tesisine ilişkin hizmetleri belediye sınırları dışında,

Yapmakla görevli ve yetkilidir.

**(Ek fıkra: 3/7/2005-5393/85 md.; Değişik ikinci fıkra: 24/7/2008-5793/42 md.)** Bakanlıklar ve diğer merkezi idare kuruluşları; yapım, bakım ve onarım işleri, devlet ve il yolları, içme suyu, sulama suyu, kanalizasyon, enerji nakil hattı, sağlık, eğitim, kültür, turizm, çevre, imar, bayındırlık, iskan, gençlik ve spor gibi hizmetlere ilişkin yatırımlar ile bakanlıklar ve diğer merkezi idare kuruluşlarının görev alanına giren diğer yatırımları, kendi bütçelerinde bu hizmetler için ayrılan ödenekleri il özel idarelerine aktarmak suretiyle gerçekleştirebilir. Aktarma işlemi ilgili bakanın onayıyla yapılır ve bu ödenekler tahsis amacı dışında kullanılamaz. İş, il özel idaresinin tabi olduğu usul ve esaslara göre sonuçlandırılır. İl özel idareleri de bütçe imkanları ölçüsünde bu yatırımlara kendi bütçesinden ödenek aktarabilir. Bu fıkraya göre, bakanlıklar ve diğer merkezi idare kuruluşları tarafından aktarılacak ödenekler ile gerçekleştirilecek yatırımlar, birinci fıkrada öngörülen görev alanı sınırlamasına tabi olmaksızın bütün il sınırları içinde yapılabilir.

**(Ek fıkra: 1.7.2006–5538/26 md.)** İl özel idaresi bütçesinden, emniyet hizmetlerinin gerektirdiği teçhizat alımıyla ilgili harcamalar yapılabilir.

İl çevre düzeni plânı; valinin koordinasyonunda, büyükşehirlerde büyükşehir belediyeleri, diğer illerde il belediyesi ve il özel idaresi ile birlikte yapılır. İl çevre düzeni plânı belediye meclisi ile il genel meclisi tarafından onaylanır. **(Ek cümle: 1.7.2006–5538/26 md.)** Belediye sınırları il sınırı olan Büyükşehir Belediyelerinde il çevre düzeni planı ilgili Büyükşehir Belediyeleri tarafından yapılır veya yaptırılır ve doğrudan Belediye Meclisi tarafından onaylanır.

Hizmetlerin yerine getirilmesinde öncelik sırası, il özel idaresinin malî durumu, hizmetin ivediliği ve verildiği yerin gelişmişlik düzeyi dikkate alınarak belirlenir.

İl özel idaresi hizmetleri, vatandaşlara en yakın yerlerde ve en uygun yöntemlerle sunulur. Hizmet sunumunda özürlü, yaşlı, düşkün ve dar gelirliilerin durumuna uygun yöntemler uygulanır.

Hizmetlerin diğer mahallî idareler ve kamu kuruluşları arasında bütünlük ve uyum içinde yürütülmesine yönelik koordinasyon o ilin valisi tarafından sağlanır.

4562 sayılı Organize Sanayi Bölgeleri Kanunu ile Sanayi ve Ticaret Bakanlığına ve organize sanayi bölgelerine tanınan yetki ve sorumluluklar bu Kanun kapsamı dışındadır.

İl özel idaresinin yetkileri ve imtiyazları

**Madde 7-** İl özel idaresinin yetkileri ve imtiyazları şunlardır:

a) Kanunlarla verilen görev ve hizmetleri yerine getirebilmek için her türlü faaliyette bulunmak, gerçek ve tüzel kişilerin faaliyetleri için kanunlarda belirtilen izin ve ruhsatları vermek ve denetlemek.

b) Kanunların il özel idaresine verdiği yetki çerçevesinde yönetmelik çıkarmak, emir vermek, yasak koymak ve uygulamak, kanunlarda belirtilen cezaları vermek.

c) Hizmetlerin yürütülmesi amacıyla, taşınır ve taşınmaz malları almak, satmak, kiralamak veya kiraya vermek, takas etmek, bunlar üzerinde sınırlı aynî hak tesis etmek.

d) Borç almak ve bağış kabul etmek.

e) Vergi, resim ve harçlar dışında kalan ve miktarı yirmibeşmilyar Türk Lirasına kadar olan dava konusu uyuşmazlıkların anlaşmayla tasfiyesine karar vermek.

f) Özel kanunları gereğince il özel idaresine ait vergi, resim ve harçların tarh, tahakkuk ve tahsilini yapmak.

g) Belediye sınırları dışındaki gayri sıhî müesseseler ile umuma açık istirahat ve eğlence yerlerine ruhsat vermek ve denetlemek.**(Ek cümle: 6/3/2007-5594/4 md.)** Ancak, sivil hava ulaşımına açık havaalanları bünyesinde yer alan tüm tesislere işyeri açma ve çalışma ruhsatı dahil her türlü ruhsat, Sivil Havacılık Genel Müdürlüğü tarafından verilir. Bu konuya ilişkin usûl ve esaslar Sivil Havacılık Genel Müdürlüğüne hazırlanacak bir yönetmelikle düzenlenir.

İl özel idaresi, hizmetleri ile ilgili olarak, halkın görüş ve düşüncelerini belirlemek amacıyla kamuoyu yoklaması ve araştırması yapabilir.

İl özel idaresinin mallarına karşı suç işleyenler Devlet malına karşı suç işlemiş sayılır. **(Ek cümle: 1.7.2006-5538/26 md.)** 2886 sayılı Devlet İhale Kanununun 75 inci maddesi hükümleri il özel idaresi taşınmazları hakkında da uygulanır.

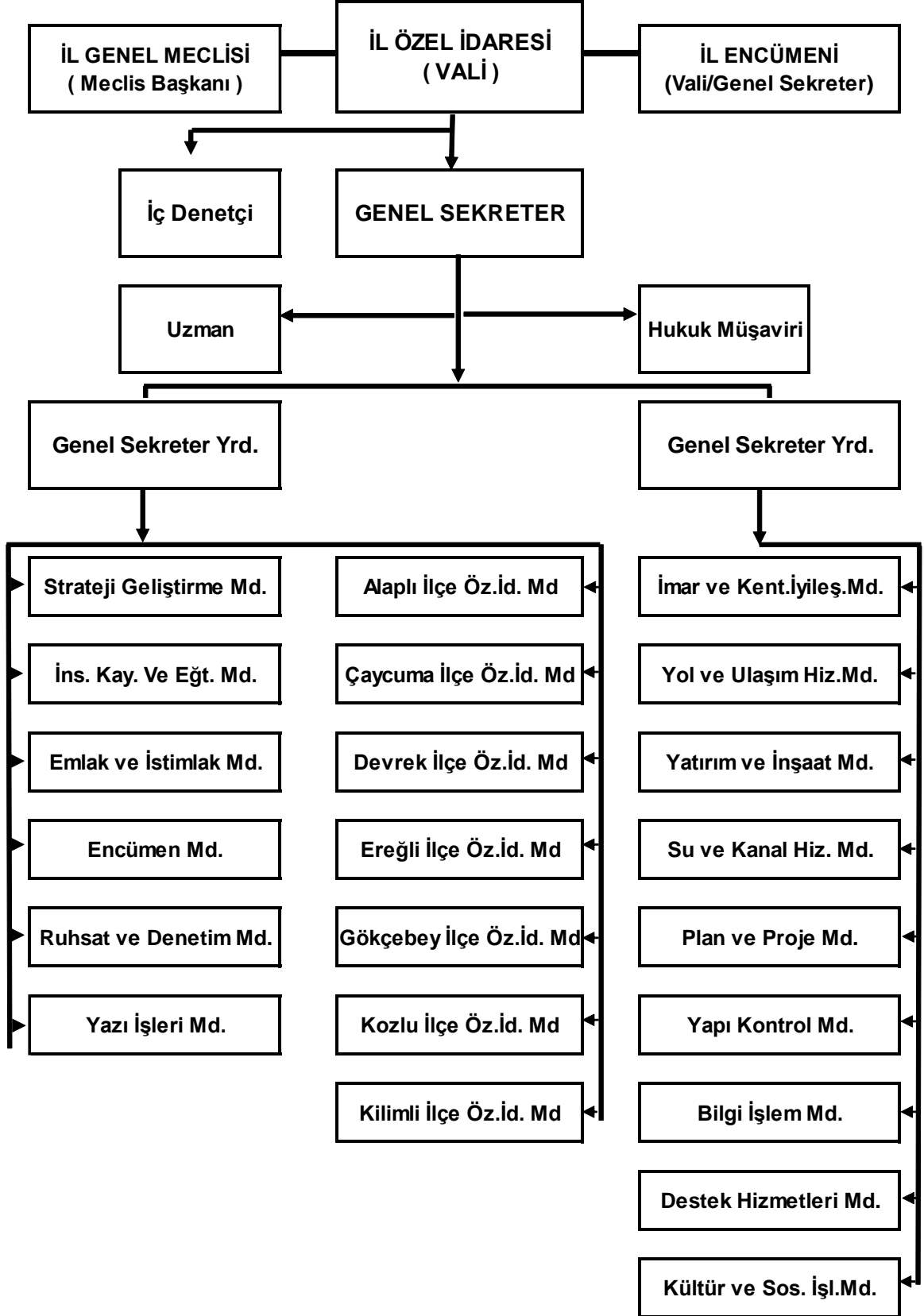
İl özel idaresinin proje karşılığı borçlanma yoluyla elde edilen gelirleri, vergi, resim ve harçları, şartlı bağışlar ve kamu hizmetlerinde fiilen kullanılan malları haczedilemez.

## **B- Teşkilat Yapısı**

İl Özel İdaresi, İl halkının mahalli müşterek nitelikteki ihtiyaçlarını karşılamak üzere kurulan ve karar organı seçmenler tarafından oluşturulan idari ve mali özerkliğe sahip kamu tüzel kişiliğidir. İl Özel İdaresinin organları; İl Genel Meclisini, İl Encümenini ve Valiyi ifade eder. Üst Yönetici Vali olup İl Özel İdaresi personeli Vali tarafından atanmaktadır.

Müdürlükler; Strateji Geliştirme, İnsan Kaynakları ve Eğitim, Emlak ve İstimlâk, Destek Hizmetleri, Encümen, Ruhsat ve Denetim, Yazı İşleri, İmar ve Kentsel İyileştirme, Yol ve Ulaşım Hizmetleri, Yatırım ve İnşaat, Su ve Kanal Hizmetleri, Plan ve Proje, Bilgi İşlem, Yapı Kontrol Müdürlüğü, Kültür ve Sosyal İşler Müdürlüğü ile 7 İlçe Özel İdare Müdürlüğünden oluşmaktadır.

## ZONGULDAK İL ÖZEL İDARESİ TEŞKİLAT ŞEMASI



## C- Fiziksel Kaynaklar

İl Özel İdaremizin 12 Katlı toplu İş Merkezinde kendisine ait 8. 9. ve 10'ncu katlarıyla, Merkez Kokaksu Birlik Mahallesinde bulunan ek hizmet binası ile 5 adet Merkez ve İlçe bakımevi binalarında hizmet verilmektedir. Ayrıca, ilçeler itibariyle Çaycuma ve Kdz. Ereğli İlçelerinde mülkiyeti idaremize ait binalarda, Alaplı, Devrek ve Gökçebey İlçelerinde ise Kaymakamlık binalarında hizmet verilmektedir.

İdareimiz bünyesinde 221 adet bilgisayar, 128 adet yazıcı, 2 adet plotter, 11 adet fotokopi makinesi, 5 adet server(sunucu) bulunmaktadır. 25.03.2008 tarihinden itibaren yazışmalarımız <https://e-icisleri.gov.tr> adresi üzerinden internet ortamından yapılmaya başlanmış bu kapsamda e-devlet uygulamalarında 165 kişilik kullanıcı grubu oluşturulmuş olup çağdaş, süratli ve güvenli iletişim ortamı sağlanmıştır. İdaremize ait web sayfasında stratejik plan, faaliyet raporları, performans programları, kurumumuzla ilgili bilgiler, ilanlar güncel bir şekilde yayımlanmaktadır. BİMER(Bilgi Edinme) kapsamında başvurulara cevap verilmektedir.

TAŞINMAZ KAYITLARI İÇMALİ							
İL-İLÇE	VALİ KONAĞI-LOJMAN BİNASI	BİNA-DEPO	OKUL	ARSA-ARAZİ BAHÇE	TOPLAM	DİĞER KURUMLARA TAHSİS EDİLEN	DİĞER KURUMLARDAN TAHSİS ALINAN
MERKEZ	2	5	25	33	65	5	11
ALAPLI	1		4	9	14	0	3
ÇAYCUMA	2	1	23	32	58	0	1
DEVREK	1	23	8	10	42	7	2
KDZ.EREĞLİ	1	35	16	244	296	4	3
GÖKÇEBEY	1	3	10	30	44	1	2
KİLİMLİ	0	3	8	15	26	0	0
KOZLU	1	4	9	21	35	2	2
<b>GENEL TOPLAM</b>	<b>9</b>	<b>74</b>	<b>103</b>	<b>394</b>	<b>580</b>	<b>19</b>	<b>24</b>

\*\* İdaremize ait taşınmazlarda ve idareimiz tarafından kiralanılan ve tahsis alınan taşınmazlarda toplam 26 adet kiracı mevcuttur.



## İL ÖZEL İDARESİ MAKİNA PARKI

SIRA NO	MAKİNA CİNSİ	KODU	ADET	SIRA NO	MAKİNA CİNSİ	KODU	ADET
1	T.DİNG.DAMPERLİ KAMYON	10	38	16	ÇEK.T.BAKIM DİSTRİBÜTÖRÜ	62	4
2	Ç.DİNG.DAMPERLİ KAMYON	10	25	17	YAPIM DİSTRİBÜTÖRÜ	61	4
3	YÜK NAKİL KAMYONU	12	4	18	ÇÖP TOPLAMA ARACI	14	9
4	DOZER	25	3	19	VİDANJÖR	13	1
5	YAPIM GREYDERİ	21	15	20	ASFALT FİNİŞER	39	1
6	LAS.TEK.YÜKLEYİCİ	31	9	21	SU TANKERİ	19	4
7	PALETLİ ESCAVATÖR	40	6	22	KAM.SEY.TAMİR ARACI	92	1
8	KANAL K.YÜKLEYİCİ	42	11	23	SEMİ TREYLER	80	1
9	ÇEKİCİ	15	2	24	KASALI TREYLER	80	2
10	FORKLİFT	34	1	25	BAKIM SİLİNDİRİ RÖMÖRK	80	5
11	SEYYAR KOMPRESÖR	50	2	26	SEY.KAY.MAKİNASI	93	2
12	VAGON DRİLL	53	2	27	TRAKTÖR		2
13	DEMİR BANT.SİLİNDİR	88	2	28	MOTORSİKLET		1
14	VİBRASYONLU SİLİNDİR	88	7	29	İTFAİYE		3
15	YAMA SİLİNDİRİ	89	5		LAS TEK ESCAVATÖR		1
<b>ÖZEL İDARE ANA İŞ MAK SAYISI</b>							<b>= 173</b>
1	BİNEK TAKSİ	00	32	6	CENAZE ARACI	08	1
2	ARAZİ BİNEK	01	3				
3	TEK.ŞÖF.MAH.PİKAP	06	1				
4	ÇİFT ŞÖFÖR MAH.PİKAP	07	16				
5	MİNİBÜS	08	3				
<b>ÖZEL İDARE HİZMET VASITALARI SAYISI</b>							<b>= 56</b>
<b>GENEL TOPLAM</b>							<b>= 229</b>

## İnsan Kaynakları

Kadro lu personel in fiili görev dağılımı :

- 1 Genel Sekreter
- 1 İç Denetçi
- 2 Genel Sekreter Yardımcısı
- 1 Uzman
- 22 Müdür
- 1 Mali Hizmetler Uzman Yardımcısı
- 31 Mühendis (Sözleşmeli Dahil)
- 1 Veteriner Hekim (Sözleşmeli)
- 1 Avukat (Kısmi Sözleşmeli)
- 9 Tekniker (Sözleşmeli Dahil)
- 2 Teknisyen
- 12 Şef
- 48 Diğer

Zonguldak İl Özel İdare personelinin istihdam şekline göre dağılımı

İstihdam Şekli	Personel Sayısı
Kadro lu Personel (657 sayılı yasa)	120
Sözleşmeli Personel (5302 sayılı yasa 36. Ve 5393.sayı lı yasanın 49.maddesi)	14
Sürekli İşçi	274
<b>Toplam</b>	<b>408</b>

**İL ÖZEL İDARESİNDE GÖREV YAPAN PERSONELİN  
ÖĞRENİM DURUMLARINA GÖRE DAĞILIMINI GÖSTERİR CETVEL**

ÇALIŞTIĞI BİRİM	MEMUR			SÜREKLİ İŞÇİ			SÖZLEŞMELİ			TOPLAM BAYAN	TOPLAM ERKEK	GENEL TOPLAM
	BAYAN	ERKEK	TOPLAM	BAYAN	ERKEK	TOPLAM	BAYAN	ERKEK	TOPLAM			
İLKOKUL		4	4		126	126					130	130
ORTA VE DENGİ OKUL		5	5	2	64	66				2	69	71
ENDÜSTRİ MESLEK LİSESİ		7	7	2	30	32				2	37	39
TİCARET LİSESİ	2	3	5	3	2	5				5	5	10
LİSE VE DENGİ OKUL	2	15	17	6	23	29				8	38	46
ÖN LİSANS ( 2 YIL )	5	24	29	5	2	7		2	2	10	28	38
LİSANS ( 4 YIL )	13	30	43	5	4	9		12	12	18	46	64
YÜKSEK LİSANS ( MASTER )	6	3	9							6	3	9
DOKTORA	1		1							1		1
<b>TOPLAM</b>	<b>29</b>	<b>91</b>	<b>120</b>	<b>23</b>	<b>251</b>	<b>274</b>	<b>0</b>	<b>14</b>	<b>14</b>	<b>52</b>	<b>356</b>	<b>408</b>

## II. PERFORMANS BİLGİLERİ

### A-Temel Politika ve Öncelikler

Program döneminde; Yol yapım ve onarımları ile suyu yetersiz köy içme suyu ünitelerinin bakım ve onarımlarının yapılmasıyla kırsal altyapı hizmetlerini süratle tamamlamak. İlköğretimde tekli öğretime geçiş için yatırım yapmak. Tarıma yönelik olarak sertifikalı hububat tohumu alım ve dağıtımını ile çiftçi eğitimine önem vermek. Kültürün korunması ve geliştirilmesine yönelik arkeolojik kazı, bakım ve restorasyon çalışmaları yapmak, temel politika ve önceliklerimiz olmaktadır.

### B- Amaç ve Hedefler

#### Misyon ve Vizyon

##### Misyon

Zonguldak İline, ildeki kişi ve kuruluşlara yönelik, başta eğitim, sağlık, tarım, çevre ve bayındırlık alanlarında olmak üzere yasalarla belirlenen tüm kamu hizmetlerini, katılımcılık, etkenlik, saydamlık, hesap verebilirlik ilkeleri çerçevesinde yürütmek; yapılacak hizmetlerle, çekim merkezi haline gelebilecek ilimizin İstanbul gibi büyük bir metropolün nüfusunun bir kısmına alternatif yerleşim bölgesi oluşturarak son yıllardaki ilimizden yüksek orandaki göçü tersine çevirmek, kömürün yanında yeni iş alanları oluşturmak, ilin kaynaklarının bir plan dahilinde, rasyonel biçimde dağıtımını ve kullanımını sağlayarak halkın yaşam kalitesini ve ilin kalkınmışlık düzeyini yükseltmektir.

##### Vizyon

Çağdaş, güvenilir, yerinden yönetim anlayışını yerleştirmiş, kır-kent arasındaki farklılıkları en aza indiren, hizmet sunumunda kaliteyi esas alan; dinamik, insan odaklı, kamu yararı sorumluluğu taşıyan, verimliliği ve performansı yüksek, sosyal ihtiyaçlara duyarlı, dezavantajlı kişi ve grupları gözetken, tüm hizmetlerinde saydamlık ve hesap verilebilirliği esas alan bir kuruluş olmaktır.

Zonguldak İl Özel İdaresi 2015 - 2019 Stratejik Planında yer alan stratejik amaç ve hedeflerden 2016 mali yılında ödenek ayrılan 12 stratejik amaç aşağıdadır.

**SA.1:** Ulusal tarım politikaları doğrultusunda insan sağlığını ön planda tutan, dengeli, çevreyle uyumlu, sürdürülebilir ve rekabet gücü olan bir tarımsal kalkınma gerçekleştirilmesi amacıyla kırsal alt yapıyı katılımcı bir yaklaşımla geliştirmektir.

**SA.2:** Kent-kır ve sosyo-ekonomik gruplar arasındaki hizmet farklılıklarını azaltan, çağdaş yaşamın gerekleriyle uyumlu, halkın ihtiyaç ve beklentilerine uygun bir anlayışla fiziki ve sosyal alt yapı çalışmaları yürütülecektir.

**SA.3:** Bitkisel üretimi, insan ve çevre sağlığı üzerindeki olumsuz etkilerini en aza indirecek biçimde verim ve kalite artışını sağlayıcı tedbirler alarak yaygınlaştırmak ve çeşitlendirmektir

**SA.4:** Hayvancılığı ve hayvansal ürünler üretimi geliştirerek, yetiştiricinin gelir seviyesini yükseltmektir.

**SA.7:** Eğitimde fırsat eşitliği yaratmak ve ilköğretimde eğitimin kalitesini yükseltmek için altyapı yatırımlarını artırmaktır.

**SA.8:** Spor alt yapısını il genelinde dengeli dağılımını sağlayarak, halka, özellikle gençlere yönelik spor hizmetlerini yaygınlaştırmak sporu halkın yaşam biçimi haline getirmektir.

**SA.11:** İldeki kültür ve sanat faaliyetlerine her türlü destek sağlanarak ilin sosyal, kültürel ve sanat yaşamını çeşitlendirmek ve zenginleştirmektir.

**SA.13:** İlimizdeki mevcut turizm potansiyelini harekete geçirerek, alternatif turizm türlerini geliştirerek, ilin turizm kaynaklarının ulusal ve uluslararası düzeyde tanıtımını yaparak ve sürdürülebilir kullanımla turizme hizmet verilmesini sağlayarak yerli ve yabancı turist sayısını artırmaktır.

**SA.14:** Çevre ile ilgili veri ve bilgi iletişim sistemleri oluşturmak, çevrenin korunması ve iyileştirilmesine yönelik tedbirleri almak ve uygulamak suretiyle ilin çevre ve yaşam standartlarını yükseltmektir.

**SA.15:** İl genelinde mekânsal gelişmeyi yönlendirecek, yaşam kalitesini yükseltecek ve uygulanabilir üst ve alt ölçekli planların yapılması ve uygulanmasını sağlamaktır.

**SA.17:** Z.İ.Ö.İ'yi, ilgili mevzuatlara uygun biçimde yeniden yapılandırmak ve doğrultuda, ilin ihtiyaçlarının belirlenmesinde ve kaynak kullanımının da diğer resmi ve özel kurumlarla işbirliği ve koordinasyon içersinde, toplumun görüş ve katkılarına açık, katılımcı, saydam ve hesap verebilir bir anlayışla hizmet sunmayı özümsemiş, işlevsel, rasyonel ve çağdaş bir yönetsel yapı oluşturmaktadır.

**SA.18:** Personelin, norm kadro çalışmaları çerçevesinde performans, kariyer ve liyakatine göre istihdamı sağlanarak, özlük hakları iyileştirilmek suretiyle iş verimliliği ile çalışma ve yaşama standartlarını yükseltmektir.

## C- Performans Hedef ve Göstergeleri ile Faaliyetler

### PERFORMANS HEDEFİ TABLOSU

<b>İdare Adı</b>	<b>Zonguldak İl Özel İdaresi</b>
------------------	----------------------------------

<b>Amaç</b>	SA.1 :Ulusal tarım politikaları doğrultusunda insan sağlığını ön planda tutan, dengeli, çevreyle uyumlu, sürdürülebilir ve rekabet gücü olan bir tarımsal kalkınma gerçekleştirilmesi amacıyla kırsal alt yapıyı katılımcı bir yaklaşımla geliştirmektir
<b>Hedef</b>	H 1.5 :Yeterli ve sağlıklı içme suyu yetersiz konumundaki köylere; stratejik plan döneminde öncelik verilecek olup, içme suyu şebeke onarımları ve su kalitesinin artırılması gibi çalışmalar yapılacaktır. Çevre sağlığı açısından risk taşıyan yöreler öncelikli olmak üzere kırsal kanalizasyon şebekeleri ile atık su tesislerinin yaygınlaştırılması çalışmalarına hız verilecektir.

<b>Performans Hedefi</b>	PH 1.5.1 Su ve Kanal Müdürlüğünün önceki yıllarda yatırım programlarına girerek, 2016 yılında da devam eden ihaleli 7 adet ve 2016 yılında programa giren yeni ihaleli içme suyu projesi gerçekleştirilecektir.
Açıklamalar Performans göstergeleri 2015 sütunu, Ekim 2015 verilerine göre düzenlenmiştir.2016 sütunu tahmini olarak düzenlenmiştir.	

<b>Performans Göstergeleri</b>		<b>2014 (%)</b>	<b>2015 (%)</b>	<b>2016 (%)</b>
1	Fiziki gerçekleşme oranı	69	81	90
Açıklama				
2	Nakdi gerçekleşme oranı	68	76	90
Açıklama				
3	Faaliyetlerden faydalananların memnuniyeti	-	-	85
Açıklama				
4				
Açıklama				

<b>Faaliyetler</b>		<b>Kaynak İhtiyacı (2016) (TL)</b>		
		<b>Bütçe</b>	<b>Bütçe Dışı</b>	<b>Toplam</b>
1	F 1.5.1	<b>1.705.000,00</b>	-	<b>1.705.000,00</b>
2				
3				
4				
5				
<b>Genel Toplam</b>		<b>1.705.000,00</b>	<b>-</b>	<b>1.705.000,00</b>

## PERFORMANS HEDEFİ TABLOSU

<b>İdare Adı</b>	<b>Zonguldak İl Özel İdaresi</b>
------------------	----------------------------------

<b>Amaç</b>	SA 1 :Ulusal tarım politikaları doğrultusunda insan sağlığını ön planda tutan, dengeli, çevreyle uyumlu, sürdürülebilir ve rekabet gücü olan bir tarımsal kalkınma gerçekleştirilmesi amacıyla kırsal alt yapıyı katılımcı bir yaklaşımla geliştirmektir
<b>Hedef</b>	H 1.5 :Yeterli ve sağlıklı içme suyu yetersiz konumundaki köylere; stratejik plan döneminde öncelik verilecek olup, içme suyu şebeke onarımları ve su kalitesinin artırılması gibi çalışmalar yapılacaktır. Çevre sağlığı açısından risk taşıyan yöreler öncelikli olmak üzere kırsal kanalizasyon şebekeleri ile atık su tesislerinin yaygınlaştırılması çalışmalarına hız verilecektir.

<b>Performans Hedefi</b>	PH 1.5.2 2016 yılında köy içme sularının dezenfeksiyonunun sağlanması amacıyla köy içme suyu tesislerine otomatik klorlama cihazlarının temini ve montajı yapılacaktır. Ayrıca köylerdeki içme sularının kontrol ve denetleme izlemesi analizi yapılacaktır.
Açıklamalar Performans göstergeleri 2015 sütunu, Ekim 2015 verilerine göre düzenlenmiştir.2016 sütunu tahmini olarak düzenlenmiştir.	

Performans Göstergeleri		2014(%)	2015 (%)	2016 (%)
1	Fiziki gerçekleşme oranı	100	85	100
Açıklama				
2	Nakdi gerçekleşme oranı	65	66	100
Açıklama				
3	Faaliyetlerden faydalananların memnuniyeti	-	-	85
Açıklama				
4				
Açıklama				

Faaliyetler		Kaynak İhtiyacı (2016) (TL)		
		Bütçe	Bütçe Dışı	Toplam
1	F 1.5.2	300.000,00	-	300.000,00
2				
3				
4				
5				
<b>Genel Toplam</b>		<b>300.000,00</b>	<b>-</b>	<b>300.000,00</b>

## PERFORMANS HEDEFİ TABLOSU

<b>İdare Adı</b>	<b>Zonguldak İl Özel İdaresi</b>
------------------	----------------------------------

<b>Amaç</b>	SA 1 :Ulusal tarım politikaları doğrultusunda insan sağlığını ön planda tutan, dengeli, çevreyle uyumlu,sürdürülebilir ve rekabet gücü olan bir tarımsal kalkınma gerçekleştirilmesi amacıyla kırsal alt yapıyı katılımcı bir yaklaşımla geliştirmektir
<b>Hedef</b>	H 1.5 :Yeterli ve sağlıklı içme suyu yetersiz konumundaki köylere; stratejik plan döneminde öncelik verilecek olup, içme suyu şebeke onarımları ve su kalitesinin artırılması gibi çalışmalar yapılacaktır. Çevre sağlığı açısından risk taşıyan yöreler öncelikli olmak üzere kırsal kanalizasyon şebekeleri ile atık su tesislerinin yaygınlaştırılması çalışmalarına hız verilecektir

<b>Performans Hedefi</b>	PH 1.5.3: Muhtelif sayıdaki köye içme suyu limit yardımları ile mevcut tesislerin bakım-onarımları yapılarak aktif olmaları gerçekleştirilecektir.
--------------------------	--

Açıklamalar	
Performans göstergeleri 2015 sütunu, Ekim 2015 verilerine göre düzenlenmiştir.2016 sütunu tahmini olarak düzenlenmiştir.	

Performans Göstergeleri		2014 (%)	2015 (%)	2016 (%)
1	Fiziki gerçekleşme oranı	100	64	85
Açıklama				
2	Nakdi gerçekleşme oranı	91	78	85
Açıklama				
3	Faaliyetlerden faydalananların memnuniyeti	-	-	85
Açıklama				
4				
Açıklama				

Faaliyetler		Kaynak İhtiyacı (2016) (TL)		
		Bütçe	Bütçe Dışı	Toplam
1	F 1.5.3	405.000,00	-	405.000,00
2				
3				
4				
5				
<b>Genel Toplam</b>		<b>405.000,00</b>	<b>-</b>	<b>405.000,00</b>



**PERFORMANS HEDEFİ TABLOSU**

<b>İdare Adı</b>	<b>Zonguldak İl Özel İdaresi</b>
------------------	----------------------------------

<b>Amaç</b>	SA 1 :Ulusal tarım politikaları doğrultusunda insan sağlığını ön planda tutan, dengeli, çevreyle uyumlu,sürdürülebilir ve rekabet gücü olan bir tarımsal kalkınma gerçekleştirilmesi amacıyla kırsal alt yapıyı katılımcı bir yaklaşımla geliştirmektir
<b>Hedef</b>	H 1.5 :Yeterli ve sağlıklı içme suyu yetersiz konumundaki köylere; stratejik plan döneminde öncelik verilecek olup, içme suyu şebeke onarımları ve su kalitesinin artırılması gibi çalışmalar yapılacaktır. Çevre sağlığı açısından risk taşıyan yöreler öncelikli olmak üzere kırsal kanalizasyon şebekeleri ile atık su tesislerinin yaygınlaştırılması çalışmalarına hız verilecektir

<b>Performans Hedefi</b>	PH 1.5.4: 2016 yılında hidrojeolojik etüdü yapılan susuz ve suyu yetersiz köy ve ünitelerde yeni kuyu açılması ve kuyu yenileme çalışmaları yapılacaktır.
--------------------------	---

<b>Açıklamalar</b>	Performans göstergeleri 2015 sütunu, Ekim 2015 verilerine göre düzenlenmiştir.2016 sütunu tahmini olarak düzenlenmiştir.
--------------------	--

<b>Performans Göstergeleri</b>		<b>2014(%)</b>	<b>2015 (%)</b>	<b>2016 (%)</b>
1	Fiziki gerçekleşme oranı	100	85	100
Açıklama				
2	Nakdi gerçekleşme oranı	100	85	100
Açıklama				
3	Faaliyetlerden faydalananların memnuniyeti	-	-	85
Açıklama				
4				
Açıklama				

<b>Faaliyetler</b>		<b>Kaynak İhtiyacı (2016) (TL)</b>		
		<b>Bütçe</b>	<b>Bütçe Dışı</b>	<b>Toplam</b>
1	F 1.5.4	<b>100.000,00</b>	-	<b>100.000,00</b>
2				
3				
4				
5				
<b>Genel Toplam</b>		<b>100.000,00</b>	-	<b>100.000,00</b>

**PERFORMANS HEDEFİ TABLOSU**

<b>İdare Adı</b>	<b>Zonguldak İl Özel İdaresi</b>
------------------	----------------------------------

<b>Amaç</b>	SA 1 :Ulusal tarım politikaları doğrultusunda insan sağlığını ön planda tutan, dengeli, çevreyle uyumlu,sürdürülebilir ve rekabet gücü olan bir tarımsal kalkınma gerçekleştirilmesi amacıyla kırsal alt yapıyı katılımcı bir yaklaşımla geliştirmektir
<b>Hedef</b>	H 1.5 :Yeterli ve sağlıklı içme suyu yetersiz konumundaki köylere; stratejik plan döneminde öncelik verilecek olup, içme suyu şebeke onarımları ve su kalitesinin artırılması gibi çalışmalar yapılacaktır. Çevre sağlığı açısından risk taşıyan yöreler öncelikli olmak üzere kırsal kanalizasyon şebekeleri ile atık su tesislerinin yaygınlaştırılması çalışmalarına hız verilecektir.

<b>Performans Hedefi</b>	PH 1.5.6: 2016 yılında muhtelif sayıdaki köye yapılacak altyapı, kanalizasyon, atıksu limit yardımları ile mevcut tesislerin bakım ve onarımları yapılarak aktif olmaları sağlanacaktır.
--------------------------	--

Açıklamalar  
Performans göstergeleri 2015 sütunu, Ekim 2015 verilerine göre düzenlenmiştir.2016 sütunu tahmini olarak düzenlenmiştir.

<b>Performans Göstergeleri</b>		<b>2014(%)</b>	<b>2015 (%)</b>	<b>2016 (%)</b>
1	Fiziki gerçekleşme oranı	100	100	100
Açıklama				
2	Nakdi gerçekleşme oranı	96	74	100
Açıklama				
3	Faaliyetlerden faydalananların memnuniyeti	-	-	85
Açıklama				
4				
Açıklama				

<b>Faaliyetler</b>	<b>Kaynak İhtiyacı (2016) (TL)</b>		
	<b>Bütçe</b>	<b>Bütçe Dışı</b>	<b>Toplam</b>
1 F 1.5.6	<b>381.666,00</b>	-	<b>381.666,00</b>
2			
3			
4			
5			
<b>Genel Toplam</b>	<b>381.666,00</b>	-	<b>381.666,00</b>

**PERFORMANS HEDEFİ TABLOSU**

<b>İdare Adı</b>	<b>Zonguldak İl Özel İdaresi</b>
<b>Amaç</b>	SA 14: Çevre ile ilgili veri ve bilgi iletişim sistemleri oluşturmak, çevrenin korunması ve iyileştirilmesine yönelik tedbirleri almak ve uygulamak suretiyle ilim çevre ve yaşam standartlarını yükseltmektir.
<b>Hedef</b>	H 14.4: Zonguldak İl Özel İdare ve Belediyeler Çevre Altyapı ve Temel Hizmetler Birliği tarafından yapımı tamamlanarak hizmete açılan “ Katı Atık Düzenli Depolama ve Tıbbi Atık Sterilizasyon Tesisi” nin işletilmesinde tam kapasiteye ulaşılabacaktır.
<b>Performans Hedefi</b>	PH 14.4.1 2016 yılında Zonguldak İline bağlı 380 adet köydeki evsel katı atıkların toplanması ve aktarma istasyonlarından Merkez çöp depo sahasına nakledilmesi hizmet alımı yapılacaktır.
Açıklamalar Performans göstergeleri 2015 sütunu, Ekim 2015 verilerine göre düzenlenmiştir.2016 sütunu tahmini olarak düzenlenmiştir.	

<b>Performans Göstergeleri</b>		<b>2014(%)</b>	<b>2015 (%)</b>	<b>2016 (%)</b>
1	Fiziki gerçekleşme oranı	100	85	100
Açıklama				
2	Nakdi gerçekleşme oranı	97	88	100
Açıklama				
3	Faaliyetlerden faydalananların memnuniyeti	-	-	85
Açıklama				
4				
Açıklama				

<b>Faaliyetler</b>		<b>Kaynak İhtiyacı (2016) (TL)</b>		
		<b>Bütçe</b>	<b>Bütçe Dışı</b>	<b>Toplam</b>
1	F 14.4.1	<b>2.000.000,00</b>	-	<b>2.000.000,00</b>
2				
3				
4				
5				
<b>Genel Toplam</b>		<b>2.000.000,00</b>	<b>-</b>	<b>2.000.000,00</b>

## PERFORMANS HEDEFİ TABLOSU

<b>İdare Adı</b>	<b>Zonguldak İl Özel İdaresi</b>
<b>Amaç</b>	SA 2:Kent-kır ve sosyo- ekonomik gruplar arasındaki hizmet farklılıklarını azaltan, çağdaş yaşamın gerekleriyle uyumlu, halkın ihtiyaç ve beklentilerine uygun bir anlayışla fiziki ve sosyal alt yapı çalışmaları yürütülecektir.
<b>Hedef</b>	H 2.1 :Tüm köy yolları her mevsim emniyetli bir şekilde ulaşılabilen, köy yolu standardına uygun biçimde yapılarak, köy ve bağlularının ulaşım sorunu çözülecektir

<b>Performans Hedefi</b>	PH 2.1.1: 3192 km köy yolu ağında en az 42 km 1. kat asfalt sathi kaplama yapılacaktır.
Açıklamalar	
Performans göstergeleri 2015 sütunu, Ekim 2015 verilerine göre düzenlenmiştir.2016 sütunu tahmini olarak düzenlenmiştir.	

Performans Göstergeleri		2014(%)	2015 (%)	2016 (%)
1	Fiziki gerçekleşme oranı	100	100	100
Açıklama				
2	Nakdi gerçekleşme oranı	95	68	100
Açıklama				
3	Faaliyetlerden faydalananların memnuniyeti	-	-	85
Açıklama				
4				
Açıklama				

Faaliyetler	Kaynak İhtiyacı (2016) (TL)		
	Bütçe	Bütçe Dışı	Toplam
1 F 2.1.1	4.537.679,00	-	4.537.679,00
2			
3			
4			
5			
<b>Genel Toplam</b>	<b>4.537.679,00</b>	<b>-</b>	<b>4.537.679,00</b>

## PERFORMANS HEDEFİ TABLOSU

<b>İdare Adı</b>	<b>Zonguldak İl Özel İdaresi</b>
------------------	----------------------------------

<b>Amaç</b>	SA 2: Kent- kır ve sosyo - ekonomik gruplar arasındaki hizmet farklılıklarını çağdaş yaşamın gerekleriyle uyumlu, halkın ihtiyaç ve beklentilerine uygun bir anlayışla fiziki ve sosyal alt yapı çalışmaları yürütülecektir.
<b>Hedef</b>	H 2.1 :Tüm köy yolları her mevsim emniyetli bir şekilde ulaşılabilen, köy yolu standardına uygun biçimde yapılarak, köy ve bağlularının ulaşım sorunu çözülecektir

<b>Performans Hedefi</b>	PH 2.1.2: 3192 km köy yolu ağında en az 14 km 2.kat asfalt sathi kaplama yapılacaktır.
Açıklamalar Performans göstergeleri 2015 sütunu, Ekim 2015 verilerine göre düzenlenmiştir.2016 sütunu tahmini olarak düzenlenmiştir.	

Performans Göstergeleri		2014(%)	2015 (%)	2016 (%)
1	Fiziki gerçekleşme oranı	100	100	100
Açıklama				
2	Nakdi gerçekleşme oranı	95	68	100
Açıklama				
3	Faaliyetlerden faydalananların memnuniyeti	-	-	85
Açıklama				
4				
Açıklama				

Faaliyetler		Kaynak İhtiyacı (2016) (TL)		
		Bütçe	Bütçe Dışı	Toplam
1	F 2.1.2	800.767,00	-	800.767,00
2				
3				
4				
5				
<b>Genel Toplam</b>		<b>800.767,00</b>	<b>-</b>	<b>800.767,00</b>

**PERFORMANS HEDEFİ TABLOSU**

<b>İdare Adı</b>	<b>Zonguldak İl Özel İdaresi</b>
------------------	----------------------------------

<b>Amaç</b>	SA 2 :Kent-kır ve sosyo- ekonomik gruplar arasındaki hizmet farklılıklarını azaltan,çağdaş yaşamın gerekleriyle uyumlu,halkın ihtiyaç ve beklentilerine uygun bir anlayışla fiziki ve sosyal alt yapı çalışmaları yürütülecektir.
<b>Hedef</b>	H 2.2: Tüm köy yolları her mevsim emniyetli bir şekilde ulaşılabilen, köy yolu standardına uygun biçimde yapılarak, köy ve bağlularının ulaşım sorunu çözülecektir.

<b>Performans Hedefi</b>	PH2.2.3:Köprü yapımı, mevcut ve dar köprülerin genişletilmesi ve bakım-onarım işleri gerçekleştirilerek ulaşım hizmetlerine katkı sağlanacaktır.
--------------------------	--

Açıklamalar  
Performans göstergeleri 2015 sütunu, Ekim 2015 verilerine göre düzenlenmiştir.2016 sütunu tahmini olarak düzenlenmiştir.

<b>Performans Göstergeleri</b>		<b>2014(%)</b>	<b>2015 (%)</b>	<b>2016 (%)</b>
1	Fiziki gerçekleşme oranı	100	73	100
Açıklama				
2	Nakdi gerçekleşme oranı	100	76	100
Açıklama				
3	Faaliyetlerden faydalananların memnuniyeti	-	-	85
Açıklama				
4				
Açıklama				

<b>Faaliyetler</b>	<b>Kaynak İhtiyacı (2016) (TL)</b>		
	<b>Bütçe</b>	<b>Bütçe Dışı</b>	<b>Toplam</b>
1 F 2.2.3	145.000,00	-	145.000,00
2			
3			
4			
5			
<b>Genel Toplam</b>	<b>145.000,00</b>	<b>-</b>	<b>145.000,00</b>

## PERFORMANS HEDEFİ TABLOSU

<b>İdare Adı</b>	<b>Zonguldak İl Özel İdaresi</b>
------------------	----------------------------------

<b>Amaç</b>	SA 2: Kent-kır ve sosyo- ekonomik gruplar arasındaki hizmet farklılıklarını azaltan, çağdaş yaşamın gerekleriyle uyumlu, halkın ihtiyaç ve beklentilerine uygun bir anlayışla fiziki ve sosyal alt yapı çalışmaları yürütülecektir.
<b>Hedef</b>	H 2.1:Tüm köy yolları her mevsim emniyetli bir şekilde ulaşılabilen, köy yolu standardına uygun biçimde yapılarak, köy ve bağlularının ulaşım sorunu çözülecektir

<b>Performans Hedefi</b>	PH 2.1.7: En az 6876 ton roadmix üretilerek asfalt yama işleri gerçekleştirilecektir.
--------------------------	---

Açıklamalar	
Performans göstergeleri 2015 sütunu, Ekim 2015 verilerine göre düzenlenmiştir.2016 sütunu tahmini olarak düzenlenmiştir.	

Performans Göstergeleri		2014(%)	2015(%)	2016 (%)
1	Fiziki gerçekleşme oranı	100	89	100
Açıklama				
2	Nakdi gerçekleşme oranı	95	94	100
Açıklama				
3	Faaliyetlerden faydalananların memnuniyeti	-	-	85
Açıklama				
4				
Açıklama				

Faaliyetler		Kaynak İhtiyacı (2016) (TL)		
		Bütçe	Bütçe Dışı	Toplam
1	F 2.1.7	<b>1.071.000,00</b>	-	<b>1.071.000,00</b>
2				
3				
4				
5				
<b>Genel Toplam</b>		<b>1.071.000,00</b>	-	<b>1.071.000,00</b>

## PERFORMANS HEDEFİ TABLOSU

<b>İdare Adı</b>	<b>Zonguldak İl Özel İdaresi</b>
------------------	----------------------------------

<b>Amaç</b>	SA 2: Kent-kır ve sosyo- ekonomik gruplar arasındaki hizmet farklılıklarını azaltan, çağdaş yaşamın gerekleriyle uyumlu, halkın ihtiyaç ve beklentilerine uygun bir anlayışla fiziki ve sosyal alt yapı çalışmaları yürütülecektir.
<b>Hedef</b>	H 2.2 :Yatırım programlarında yer alan hizmetlerin yerine getirilmesi, etkin ve sağlıklı bir kontrol mekanizmasının yürütülmesi için ihtiyaç duyulan araç, gereç, makine ve ekipmanların temin edilerek bunların bakım-onarım ve ikmalleri yapılacaktır.

<b>Performans Hedefi</b>	PH 2.2.1: İş makineleri ve vasıtaların sürekli aktif konumda olmaları sağlanacaktır.
Açıklamalar Performans göstergeleri 2015 sütunu, Ekim 2015 verilerine göre düzenlenmiştir.2016 sütunu tahmini olarak düzenlenmiştir.	

Performans Göstergeleri		2014(%)	2015 (%)	2016 (%)
1	Fiziki gerçekleşme oranı	100	85	100
Açıklama				
2	Nakdi gerçekleşme oranı	97	85	100
Açıklama				
3	Faaliyetlerden faydalananların memnuniyeti	-	-	85
Açıklama				
4				
Açıklama				

Faaliyetler	Kaynak İhtiyacı (2016) (TL)		
	Bütçe	Bütçe Dışı	Toplam
1 F 2.2.1	5.015.000,00	-	5.015.000,00
2			
3			
4			
5			
<b>Genel Toplam</b>	<b>5.015.000,00</b>	<b>-</b>	<b>5.015.000,00</b>



## PERFORMANS HEDEFİ TABLOSU

<b>İdare Adı</b>	<b>Zonguldak İl Özel İdaresi</b>
------------------	----------------------------------

<b>Amaç</b>	SA 2 :Kent-kır ve sosyo- ekonomik gruplar arasındaki hizmet farklılıklarını azaltan,çağdaş yaşamın gerekleriyle uyumlu,halkın ihtiyaç ve beklentilerine uygun bir anlayışla fiziki ve sosyal alt yapı çalışmaları yürütülecektir.
<b>Hedef</b>	H 2.1: Tüm köy yolları her mevsim emniyetli bir şekilde ulaşılabilen, köy yolu standardına uygun biçimde yapılarak, köy ve bağlularının ulaşım sorunu çözülecektir.

<b>Performans Hedefi</b>	PH 2.1.5: Muhtelif adette trafik tehlike ve uyarı bilgi işaret levhaları satın alınması ve uygulaması ile köy yollarında trafik güvenliği sağlanacaktır.
Açıklamalar Performans göstergeleri 2015 sütunu, Ekim 2015 verilerine göre düzenlenmiştir.2016 sütunu tahmini olarak düzenlenmiştir.	

Performans Göstergeleri		2014(%)	2015 (%)	2016 (%)
1	Fiziki gerçekleşme oranı	100	97	100
Açıklama				
2	Nakdi gerçekleşme oranı	96	96	100
Açıklama				
3	Faaliyetlerden faydalananların memnuniyeti	-	-	85
Açıklama				
4				
Açıklama				

Faaliyetler		Kaynak İhtiyacı (2016) (TL)		
		Bütçe	Bütçe Dışı	Toplam
1	F 2.1.5	50.000,00	-	50.000,00
2				
3				
4				
5				
<b>Genel Toplam</b>		<b>50.000,00</b>	<b>-</b>	<b>50.000,00</b>

## PERFORMANS HEDEFİ TABLOSU

<b>İdare Adı</b>	<b>Zonguldak İl Özel İdaresi</b>
------------------	----------------------------------

<b>Amaç</b>	SA 2 :Kent-kır ve sosyo- ekonomik gruplar arasındaki hizmet farklılıklarını azaltan,çağdaş yaşamın gerekleriyle uyumlu,halkın ihtiyaç ve beklentilerine uygun bir anlayışla fiziki ve sosyal alt yapı çalışmaları yürütülecektir.
<b>Hedef</b>	H 2.1: Tüm köy yolları her mevsim emniyetli bir şekilde ulaşılabilen, köy yolu standardına uygun biçimde yapılarak, köy ve bağlularının ulaşım sorunu çözülecektir.

<b>Performans Hedefi</b>	PH 2.1.6: Muhtelif adette hemzemin geçit bariyerleri yapılarak hemzemin geçitlerde trafik güvenliği sağlanacaktır.
Açıklamalar Performans göstergeleri 2015 sütunu, Ekim 2015 verilerine göre düzenlenmiştir.2016 sütunu tahmini olarak düzenlenmiştir.	

Performans Göstergeleri		2014(%)	2015 (%)	2016 (%)
1	Fiziki gerçekleşme oranı	-	-	90
Açıklama				
2	Nakdi gerçekleşme oranı	-	-	90
Açıklama				
3	Faaliyetlerden faydalananların memnuniyeti	-	-	80
Açıklama				
4				
Açıklama				

Faaliyetler		Kaynak İhtiyacı (2016) (TL)		
		Bütçe	Bütçe Dışı	Toplam
1	F 2.1.6	10.000,00	-	10.000,00
2				
3				
4				
5				
<b>Genel Toplam</b>		<b>10.000,00</b>	<b>-</b>	<b>10.000,00</b>

## PERFORMANS HEDEFİ TABLOSU

<b>İdare Adı</b>	<b>Zonguldak İl Özel İdaresi</b>
------------------	----------------------------------

<b>Amaç</b>	SA 2: Kent- kır ve sosyo - ekonomik gruplar arasındaki hizmet farklılıklarını çağdaş yaşamın gerekleriyle uyumlu, halkın ihtiyaç ve beklentilerine uygun bir anlayışla fiziki ve sosyal alt yapı çalışmaları yürütülecektir.
<b>Hedef</b>	H 2.1 :Tüm köy yolları her mevsim emniyetli bir şekilde ulaşılabilen, köy yolu standardına uygun biçimde yapılarak, köy ve bağlularının ulaşım sorunu çözülecektir

<b>Performans Hedefi</b>	PH 2.1.8 : Parke, Beton Yol ve Kanal yapımı gerçekleştirilecektir.
Açıklamalar Performans göstergeleri 2015 sütunu, Ekim 2015 verilerine göre düzenlenmiştir.2016 sütunu tahmini olarak düzenlenmiştir.	

Performans Göstergeleri		2014(%)	2015 (%)	2016 (%)
1	Fiziki gerçekleşme oranı	55	88	100
Açıklama				
2	Nakdi gerçekleşme oranı	53	87	100
Açıklama				
3	Faaliyetlerden faydalananların memnuniyeti	-	-	85
Açıklama				
4				
Açıklama				

Faaliyetler		Kaynak İhtiyacı (2016) (TL)		
		Bütçe	Bütçe Dışı	Toplam
1	F 2.1.8	75.000,00	-	75.000,00
2				
3				
4				
5				
<b>Genel Toplam</b>		<b>75.000,00</b>	<b>-</b>	<b>75.000,00</b>

## PERFORMANS HEDEFİ TABLOSU

<b>İdare Adı</b>	<b>Zonguldak İl Özel İdaresi</b>
------------------	----------------------------------

<b>Amaç</b>	SA 2: Kent- kır ve sosyo - ekonomik gruplar arasındaki hizmet farklılıklarını çağdaş yaşamın gerekleriyle uyumlu, halkın ihtiyaç ve beklentilerine uygun bir anlayışla fiziki ve sosyal alt yapı çalışmaları yürütülecektir.
<b>Hedef</b>	H 2.1 :Tüm köy yolları her mevsim emniyetli bir şekilde ulaşılabilen, köy yolu standardına uygun biçimde yapılarak, köy ve bağlularının ulaşım sorunu çözülecektir

<b>Performans Hedefi</b>	PH 2.1.11 : Sanat Yapıları yapım işi gerçekleştirilecektir. (İstinat Duvarı ve Menfez, Büz)
Açıklamalar Performans göstergeleri 2015 sütunu, Ekim 2015 verilerine göre düzenlenmiştir.2016 sütunu tahmini olarak düzenlenmiştir.	

Performans Göstergeleri		2013(%)	2014 (%)	2015 (%)
1	Fiziki gerçekleşme oranı	100	97	100
Açıklama				
2	Nakdi gerçekleşme oranı	100	90	100
Açıklama				
3	Faaliyetlerden faydalananların memnuniyeti	-	-	85
Açıklama				
4				
Açıklama				

Faaliyetler		Kaynak İhtiyacı (2016) (TL)		
		Bütçe	Bütçe Dışı	Toplam
1	F 2.1.11	50.000,00	-	50.000,00
2				
3				
4				
5				
<b>Genel Toplam</b>		<b>50.000,00</b>	<b>-</b>	<b>50.000,00</b>

## PERFORMANS HEDEFİ TABLOSU

<b>İdare Adı</b>	<b>Zonguldak İl Özel İdaresi</b>
------------------	----------------------------------

<b>Amaç</b>	SA 2: Kent- kır ve sosyo - ekonomik gruplar arasındaki hizmet farklılıklarını çağdaş yaşamın gerekleriyle uyumlu, halkın ihtiyaç ve beklentilerine uygun bir anlayışla fiziki ve sosyal alt yapı çalışmaları yürütülecektir.
<b>Hedef</b>	H 2.2: Tüm köy yolları her mevsim emniyetli bir şekilde ulaşılabilen, köy yolu standardına uygun biçimde yapılarak, köy ve bağlularının ulaşım sorunu çözülecektir.

<b>Performans Hedefi</b>	PH 2.2.2 : Muhtelif Köy yollarında kullanılmak üzere Patlayıcı Madde Satın Alınması İşi gerçekleştirilecektir.
Açıklamalar Performans göstergeleri 2015 sütunu, Ekim 2015 verilerine göre düzenlenmiştir.2016 sütunu tahmini olarak düzenlenmiştir.	

Performans Göstergeleri		2014(%)	2015 (%)	2016 (%)
1	Fiziki gerçekleşme oranı	100	73	95
Açıklama				
2	Nakdi gerçekleşme oranı	95	40	95
Açıklama				
3	Faaliyetlerden faydalananların memnuniyeti	-	-	85
Açıklama				
4				
Açıklama				

Faaliyetler		Kaynak İhtiyacı (2016) (TL)		
		Bütçe	Bütçe Dışı	Toplam
1	F 2.2.2	70.000,00	-	70.000,00
2				
3				
4				
5				
<b>Genel Toplam</b>		<b>70.000,00</b>	<b>-</b>	<b>70.000,00</b>

## PERFORMANS HEDEFİ TABLOSU

<b>İdare Adı</b>	<b>Zonguldak İl Özel İdaresi</b>
------------------	----------------------------------

<b>Amaç</b>	SA 2 :Kent-kır ve sosyo- ekonomik gruplar arasındaki hizmet farklılıklarını azaltan,çağdaş yaşamın gerekleriyle uyumlu,halkın ihtiyaç ve beklentilerine uygun bir anlayışla fiziki ve sosyal alt yapı çalışmaları yürütülecektir.
<b>Hedef</b>	H 2.2: Tüm köy yolları her mevsim emniyetli bir şekilde ulaşılabilen, köy yolu standardına uygun biçimde yapılarak, köy ve bağlularının ulaşım sorunu çözülecektir.

<b>Performans Hedefi</b>	PH 2.2.4: Köy yollarında muhtelif adette otokorkuluk yapılarak trafik güvenliği sağlanacaktır.
Açıklamalar Performans göstergeleri 2015 sütunu, Ekim 2015 verilerine göre düzenlenmiştir.2016 sütunu tahmini olarak düzenlenmiştir.	

Performans Göstergeleri		2014(%)	2015 (%)	2016 (%)
1	Fiziki gerçekleşme oranı	-	-	100
Açıklama				
2	Nakdi gerçekleşme oranı	-	-	100
Açıklama				
3	Faaliyetlerden faydalananların memnuniyeti	-	-	85
Açıklama				
4				
Açıklama				

Faaliyetler		Kaynak İhtiyacı (2016) (TL)		
		Bütçe	Bütçe Dışı	Toplam
1	F 2.2.4	10.000,00	-	10.000,00
2				
3				
4				
5				
<b>Genel Toplam</b>		<b>10.000,00</b>	<b>-</b>	<b>10.000,00</b>

## PERFORMANS HEDEFİ TABLOSU

<b>İdare Adı</b>	<b>Zonguldak İl Özel İdaresi</b>
------------------	----------------------------------

<b>Amaç</b>	SA 3 :Bitkisel üretimi, insan ve çevre sağlığı üzerindeki olumsuz etkilerini en aza indirecek biçimde verim ve kalite artışını sağlayıcı tedbirler olarak yaygınlaştırmak ve çeşitlendirmektir
<b>Hedef</b>	H 3.3 :Tarımsal üretimde kullanılan girdilerin insan ve çevre sağlığı üzerindeki olumsuz etkilerini denetim hizmetleri ile azaltmak, bu kapsamda alınacak önlemlere ilave olarak gübre, ilaç ve sulama gibi girdilerde doğal kaynaklar ve çevre ile uyumlu teknoloji kullanımının yaygınlaştırılması sağlanacak ve bitkisel üretimde sertifikalı tohumluk ve fidan kullanımı yaygınlaştırılmasına katkı sağlanacaktır.

<b>Performans Hedefi</b>	PH 3.3.2 : Çiftçi talepleri ve ihtiyaç durumları dikkate alınarak bodur kiraz, elma, armut, erik gibi muhtelif meyve fidanları dağıtılacaktır.
Açıklamalar Performans göstergeleri 2015 sütunu, Ekim 2015 verilerine göre düzenlenmiştir.2016 sütunu tahmini olarak düzenlenmiştir.	

Performans Göstergeleri		2014(%)	2015 (%)	2016 (%)
1	Fiziki gerçekleşme oranı	-	-	100
Açıklama				
2	Nakdi gerçekleşme oranı	-	-	100
Açıklama				
3	Faaliyetlerden faydalananların memnuniyeti	-	-	85
Açıklama				
4				
Açıklama				

Faaliyetler		Kaynak İhtiyacı (2016) (TL)		
		Bütçe	Bütçe Dışı	Toplam
1	F 3.3.2	100.000,00	-	100.000,00
2				
3				
4				
5				
<b>Genel Toplam</b>		<b>100.000,00</b>	<b>-</b>	<b>100.000,00</b>

## PERFORMANS HEDEFİ TABLOSU

<b>İdare Adı</b>	<b>Zonguldak İl Özel İdaresi</b>
------------------	----------------------------------

<b>Amaç</b>	SA 3 :Bitkisel üretimi, insan ve çevre sağlığı üzerindeki olumsuz etkilerini en aza indirecek biçimde verim ve kalite artışını sağlayıcı tedbirler alarak yaygınlaştırmak ve çeşitlendirmektir
<b>Hedef</b>	H 3.3 :Tarımsal üretimde kullanılan girdilerin insan ve çevre sağlığı üzerindeki olumsuz etkilerini denetim hizmetleri ile azaltmak, bu kapsamda alınacak önlemlere ilave olarak gübre, ilaç ve sulama gibi girdilerde doğal kaynaklar ve çevre ile uyumlu teknoloji kullanımının yaygınlaştırılması sağlanacak ve bitkisel üretimde sertifikalı tohumluk ve fidan kullanımı yaygınlaştırılmasına katkı sağlanacaktır.

<b>Performans Hedefi</b>	PH 3.3.3: 2016 yılında asgari 66 ton sertifikalı hububat tohumluğu alım ve dağıtımını gerçekleştirilecektir.
Açıklamalar	
Performans göstergeleri 2015 sütunu, Ekim 2015 verilerine göre düzenlenmiştir.2016 sütunu tahmini olarak düzenlenmiştir.	

Performans Göstergeleri		2014(%)	2015 (%)	2016 (%)
1	Fiziki gerçekleşme oranı	100	85	100
Açıklama				
2	Nakdi gerçekleşme oranı	100	85	100
Açıklama				
3	Faaliyetlerden faydalananların memnuniyeti	-	-	90
Açıklama				
4				
Açıklama				

Faaliyetler		Kaynak İhtiyacı (2016) (TL)		
		Bütçe	Bütçe Dışı	Toplam
1	F 3.3.3	120.000,00	-	120.000,00
2				
3				
4				
5				
<b>Genel Toplam</b>		<b>120.000,00</b>	<b>-</b>	<b>120.000,00</b>



## PERFORMANS HEDEFİ TABLOSU

<b>İdare Adı</b>	<b>Zonguldak İl Özel İdaresi</b>
------------------	----------------------------------

<b>Amaç</b>	SA 3 :Bitkisel üretimi, insan ve çevre sağlığı üzerindeki olumsuz etkilerini en aza indirecek biçimde verim ve kalite artışını sağlayıcı tedbirler olarak yaygınlaştırmak ve çeşitlendirmektir
<b>Hedef</b>	H 3.5 :Bitkisel üretimde yöresel potansiyeli bulunan ürünlerin yetiştirilmesi teşvik edilecek, fındık üretim alanlarının donatılması kapsamında bu ürünlere alternatif ürünlerin geliştirilmesine katkı sağlanacaktır.

<b>Performans Hedefi</b>	PH 3.5.1: 2016 yılında asgari 46 ton tohumluk alım ve dağıtımı gerçekleştirilecektir.
Açıklamalar Performans göstergeleri 2015 sütunu, Ekim 2015 verilerine göre düzenlenmiştir.2016 sütunu tahmini olarak düzenlenmiştir.	

<b>Performans Göstergeleri</b>		<b>2014 (%)</b>	<b>2015 (%)</b>	<b>2016 (%)</b>
1	Fiziki gerçekleşme oranı	100	85	100
Açıklama				
2	Nakdi gerçekleşme oranı	97	85	100
Açıklama				
3	Faaliyetlerden faydalananların memnuniyeti	-	-	90
Açıklama				
4				
Açıklama				

<b>Faaliyetler</b>		<b>Kaynak İhtiyacı (2016) (TL)</b>		
		<b>Bütçe</b>	<b>Bütçe Dışı</b>	<b>Toplam</b>
1	F 3.5.1	100.000,00	-	100.000,00
2				
3				
4				
5				
<b>Genel Toplam</b>		<b>100.000,00</b>	<b>-</b>	<b>100.000,00</b>

**PERFORMANS HEDEFİ TABLOSU**

<b>İdare Adı</b>	<b>Zonguldak İl Özel İdaresi</b>
------------------	----------------------------------

<b>Amaç</b>	SA 4 : Hayvancılığı ve hayvansal ürünler üretimi geliştirerek, yetiştiricinin gelir seviyesini yükseltmektir.
-------------	---

<b>Hedef</b>	H 4.2 :Hayvansal üretimde gerekli olan tüm hijyenik tedbirler alınarak hastalık ve zararlılarıyla mücadele edilerek, sağlıklı üretimin artması gerçekleştirilecektir
--------------	--

<b>Performans Hedefi</b>	PH 4.2.1: Program döneminde hayvan hastalık ve zararlıları ile mücadele kesintisiz olarak sürdürülecektir.
--------------------------	--

Açıklamalar	
Performans göstergeleri 2015 sütunu, Ekim 2015 verilerine göre düzenlenmiştir.2016 sütunu tahmini olarak düzenlenmiştir.	

Performans Göstergeleri		2014(%)	2015 (%)	2016 (%)
1	Fiziki gerçekleşme oranı	100	85	100
Açıklama				
2	Nakdi gerçekleşme oranı	-	85	100
Açıklama				
3	Faaliyetlerden faydalananların memnuniyeti	-	-	90
Açıklama				
4				
Açıklama				

Faaliyetler	Kaynak İhtiyacı (2016) (TL)		
	Bütçe	Bütçe Dışı	Toplam
1 F 4.2.1	20.000,00	-	20.000,00
2			
3			
4			
5			
<b>Genel Toplam</b>	<b>20.000,00</b>	<b>-</b>	<b>20.000,00</b>

## PERFORMANS HEDEFİ TABLOSU

<b>İdare Adı</b>	<b>Zonguldak İl Özel İdaresi</b>
------------------	----------------------------------

<b>Amaç</b>	S A 7 :Eğitimde fırsat eşitliği yaratmak ve ilköğretimde eğitimin kalitesini yükseltmek için altyapı yatırımlarını artırmaktır.
<b>Hedef</b>	H 7.1:Okuma yazma oranını yükseltmek, çiftli öğretim yapan ilköğretim okullarını zaman içerisinde tekli öğretime dönüştürmek, il ve ilçe merkezlerinde sınıf mevcutlarını daha alt seviyelere çekmek için ilköğretim kurumlarında yeni derslikler yapılmasına katkı sağlanacaktır.

<b>Performans Hedefi</b>	PH 7.1.1: İlköğretim okulu yapılmasıyla mevcut derslik sayısı artırılarak derslik ihtiyacı düşürülecektir.
Açıklamalar Performans göstergeleri 2015 sütunu, Ekim 2015 verilerine göre düzenlenmiştir.2016 sütunu tahmini olarak düzenlenmiştir.	

Performans Göstergeleri		2014(%)	2015 (%)	2016 (%)
1	Fiziki gerçekleşme oranı	100	85	100
Açıklama				
2	Nakdi gerçekleşme oranı	100	85	100
Açıklama				
3	Faaliyetlerden faydalananların memnuniyeti	-	-	100
Açıklama				
4				
Açıklama				

Faaliyetler		Kaynak İhtiyacı (2016) (TL)		
		Bütçe	Bütçe Dışı	Toplam
1	F 7.1.1	8.000.000,00	-	8.000.000,00
2				
3				
4				
5				
<b>Genel Toplam</b>		<b>8.000.000,00</b>	<b>-</b>	<b>8.000.000,00</b>

## PERFORMANS HEDEFİ TABLOSU

<b>İdare Adı</b>	<b>Zonguldak İl Özel İdaresi</b>
------------------	----------------------------------

<b>Amaç</b>	S A 7:Eğitimde fırsat eşitliği yaratmak ve ilköğretimde eğitimin kalitesini yükseltmek için altyapı yatırımlarını artırmaktır.
<b>Hedef</b>	H 7.1:Okuma yazma oranını yükseltmek, çiftli öğretim yapan ilköğretim okullarını zaman içerisinde tekli öğretime dönüştürmek, il ve ilçe merkezlerinde sınıf mevcutlarını daha alt seviyelere çekmek için ilköğretim kurumlarında yeni derslikler yapılmasına katkı sağlanacaktır.

<b>Performans Hedefi</b>	PH 7.1.2: Program döneminde, ihtiyaç durumuna göre ilköğretim okullarında küçük onarım işi gerçekleştirilecektir.
Açıklamalar Performans göstergeleri 2015 sütunu, Ekim 2015 verilerine göre düzenlenmiştir.2016 sütunu tahmini olarak düzenlenmiştir.	

Performans Göstergeleri		2014(%)	2015 (%)	2016 (%)
1	Fiziki gerçekleşme oranı	100	85	100
Açıklama				
2	Nakdi gerçekleşme oranı	77	85	100
Açıklama				
3	Faaliyetlerden faydalananların memnuniyeti	-	-	100
Açıklama				
4				
Açıklama				

Faaliyetler	Kaynak İhtiyacı (2016) (TL)		
	Bütçe	Bütçe Dışı	Toplam
1 F 7.1.2	1.150.000,00	-	1.150.000,00
2			
3			
4			
5			
<b>Genel Toplam</b>	<b>1.150.000,00</b>	<b>-</b>	<b>1.150.000,00</b>

**PERFORMANS HEDEFİ TABLOSU**

<b>İdare Adı</b>	<b>Zonguldak İl Özel İdaresi</b>
------------------	----------------------------------

<b>Amaç</b>	SA 13:İlimizdeki mevcut turizm potansiyelini harekete geçirerek,alternatif turizm türlerini geliştirerek, ilin turizm kaynaklarının ulusal ve uluslar arası düzeyde tanıtımını yaparak ve sürdürülebilir kullanımla turizme hizmet verilmesini sağlayarak yerli ve yabancı turist sayısını artırmaktır.
<b>Hedef</b>	H 13.1:İlimizin turizm değerlerini ( tarihi ve doğal) ulusal ve uluslar arası alanda tanıtmak amacıyla, belediyelerin, sivil toplum kuruluşlarının, turizm sektörünün ve ilgili diğer kurumların katılımı ile ulusal ve uluslararası düzeyde etkin bir tanıtım ve pazarlama faaliyeti yürütülecektir.

<b>Performans Hedefi</b>	PH 13.1.2: İlin doğal, kültürel ve tarihsel değerlerinden oluşan turistik potansiyelini tanıtmaktır.
--------------------------	--

**Açıklamalar**

Performans göstergeleri 2015 sütunu, Ekim 2015 verilerine göre düzenlenmiştir.2016 sütunu tahmini olarak düzenlenmiştir.

<b>Performans Göstergeleri</b>		<b>2014(%)</b>	<b>2015 (%)</b>	<b>2016 (%)</b>
1	Fiziki gerçekleşme oranı	-	85	100
Açıklama				
2	Nakdi gerçekleşme oranı	-	85	100
Açıklama				
3	Faaliyetlerden faydalananların memnuniyeti	-	-	85
Açıklama				
4				
Açıklama				

<b>Faaliyetler</b>		<b>Kaynak İhtiyacı 2016 (TL)</b>		
		<b>Bütçe</b>	<b>Bütçe Dışı</b>	<b>Toplam</b>
1	F 13.1.2	<b>170.000,00</b>		<b>170.000,00</b>
2				
3				
4				
5				
<b>Genel Toplam</b>		<b>170.000,00</b>		<b>170.000,00</b>

## PERFORMANS HEDEFİ TABLOSU

<b>İdare Adı</b>	<b>Zonguldak İl Özel İdaresi</b>
------------------	----------------------------------

<b>Amaç</b>	SA 13: İlimizdeki mevcut turizm potansiyelini harekete geçirerek, alternatif turizm türlerini geliştirerek, ilin turizm kaynaklarının ulusal ve uluslararası düzeyde tanıtımını yaparak ve sürdürülebilir kullanımla turizme hizmet verilmesini sağlayarak yerli ve yabancı turist sayısını artırmaktır.
<b>Hedef</b>	H 13.3:Yayla turizmi ve orman içi dinlenme alanlarının turizme açılması amacıyla ilgili kuruluşlarla işbirliği içerisinde bir taslak plan hazırlanması için gerekli çalışmalar tamamlanıp plan döneminde uygulamaya konulacaktır.

<b>Performans Hedefi</b>	P H 13.3.3: Arkeolojik kazı faaliyetleri yaygınlaştırılacaktır.
Açıklamalar Performans göstergeleri 2015 sütunu, Ekim 2015 verilerine göre düzenlenmiştir.2016 sütunu tahmini olarak düzenlenmiştir.	

<b>Performans Göstergeleri</b>		<b>2014(%)</b>	<b>2015 (%)</b>	<b>2016 (%)</b>
1	Fiziki gerçekleşme oranı	100	85	100
Açıklama				
2	Nakdi gerçekleşme oranı	100	85	100
Açıklama				
3	Faaliyetlerden faydalananların memnuniyeti	-	-	85
Açıklama				
4				
Açıklama				

<b>Faaliyetler</b>		<b>Kaynak İhtiyacı (2016) (TL)</b>		
		<b>Bütçe</b>	<b>Bütçe Dışı</b>	<b>Toplam</b>
1	F 13.3.3	<b>10.000,00</b>		<b>10.000,00</b>
2				
3				
4				
5				
<b>Genel Toplam</b>		<b>10.000,00</b>		<b>10.000,00</b>

## PERFORMANS HEDEFİ TABLOSU

<b>İdare Adı</b>	<b>Zonguldak İl Özel İdaresi</b>
------------------	----------------------------------

<b>Amaç</b>	S A 15 : İl genelinde mekânsal gelişmeyi yönlendirecek, yaşam kalitesini yükseltecek ve uygulanabilir üst ve alt ölçekli planların yapılması ve uygulanmasını sağlamaktır.
<b>Hedef</b>	H 15.2: Dağınık ve kaçak yapılaşmaların engellenmesi ile yapılaşmada mimari estetiğe ve yerel mimari özelliklere özen gösterilmesi sağlanacaktır.

<b>Performans Hedefi</b>	PH 15.2.1 Kırsal tip yapı projeleri yaygınlaştırılacaktır.
Açıklamalar Performans göstergeleri 2015 sütunu, Ekim 2015 verilerine göre düzenlenmiştir.2016 sütunu tahmini olarak düzenlenmiştir.	

Performans Göstergeleri		2014(%)	2015 (%)	2016 (%)
1	Fiziki gerçekleşme oranı	-	85	100
Açıklama				
2	Nakdi gerçekleşme oranı	-	85	100
Açıklama				
3	Faaliyetlerden faydalananların memnuniyeti	-	-	85
Açıklama				
4				
Açıklama				

Faaliyetler		Kaynak İhtiyacı (2016) (TL)		
		Bütçe	Bütçe Dışı	Toplam
1	F 15.2.1	5.000,00	-	5.000,00
2				
3				
4				
5				
<b>Genel Toplam</b>		<b>5.000,00</b>	<b>-</b>	<b>5.000,00</b>

## PERFORMANS HEDEFİ TABLOSU

<b>İdare Adı</b>	<b>Zonguldak İl Özel İdaresi</b>
------------------	----------------------------------

<b>Amaç</b>	S A 15 : İl genelinde mekânsal gelişmeyi yönlendirecek, yaşam kalitesini yükseltecek ve uygulanabilir üst ve alt ölçekli planların yapılması ve uygulanmasını sağlamaktır.
<b>Hedef</b>	H 15.3: İlimize ait taşınmaz ve araziye ilişkin çok yönlü bilgiler, birçok kamu kurum ve kuruluşu tarafından dağınık bir biçimde tutulmakta koordinasyon eksiklikleri de göz önüne alındığında bilgilerin kamu ve özel sektör yatırım, üretim ve planlamalarında etkin ve verimli şekilde kullanımı mümkün olmamaktadır. Bu sorunun çözülebilmesi için coğrafi bilgi sistemi kurulacaktır.

<b>Performans Hedefi</b>	PH 15.3.1 Coğrafi bilgi sistemi ile taşınmaz ve araziye ait çok yönlü bilgiler etkin bir şekilde hizmete sunulacaktır.
Açıklamalar Performans göstergeleri 2015 sütunu, Ekim 2015 verilerine göre düzenlenmiştir.2016 sütunu tahmini olarak düzenlenmiştir.	

	Performans Göstergeleri	2014(%)	2015 (%)	2016 (%)
1	Fiziki gerçekleşme oranı	-	85	100
Açıklama				
2	Nakdi gerçekleşme oranı	-	85	100
Açıklama				
3	Faaliyetlerden faydalananların memnuniyeti	-	-	85
Açıklama				
4				
Açıklama				

	Faaliyetler	Kaynak İhtiyacı (2016) (TL)		
		Bütçe	Bütçe Dışı	Toplam
1	F 15.3.1	50.000,00	-	50.000,00
2				
3				
4				
5				
<b>Genel Toplam</b>		<b>50.000,00</b>	<b>-</b>	<b>50.000,00</b>



## PERFORMANS HEDEFİ TABLOSU

<b>İdare Adı</b>	<b>Zonguldak İl Özel İdaresi</b>
------------------	----------------------------------

<b>Amaç</b>	S A 17: Z.İ.Ö.İ'yi ilgili mevzuatlara uygun biçimde yeniden yapılandırmak ve bu doğrultuda, ilin ihtiyaçlarının belirlenmesinde ve kaynak kullanımında diğer resmi ve özel kurumlarla işbirliği ve koordinasyon içerisinde, toplumun görüş ve katkılarına açık,katılımcı,saydam ve hesap verebilir bir anlayışla hizmet sunmayı özümsemiş,işlevsel,rasyonel ve çağdaş bir yönetsel yapı oluşturmaktır.
<b>Hedef</b>	H 17.4: İl hizmetlerinin yürütülmesinde etkinliği sağlamak için ilin tüm envanter ve bilgilerinin toplanacağı ve bu verilerin analizinin yapılacağı bir merkez oluşturulacaktır.

<b>Performans Hedefi</b>	PH 17.4.1 Yönetim bilgi sistemleri kullanımı gerekli seviyelere ulaştırılacaktır.
Açıklamalar Performans göstergeleri 2015 sütunu, Ekim 2015 verilerine göre düzenlenmiştir.2016 sütunu tahmini olarak düzenlenmiştir.	

Performans Göstergeleri		2014(%)	2015 (%)	2016 (%)
1	Fiziki gerçekleşme oranı	-	85	100
Açıklama				
2	Nakdi gerçekleşme oranı	-	85	100
Açıklama				
3	Faaliyetlerden faydalananların memnuniyeti	-	-	85
Açıklama				
4				
Açıklama				

Faaliyetler		Kaynak İhtiyacı 2016 (TL)		
		Bütçe	Bütçe Dışı	Toplam
1	F 17.4.1	<b>10.000,00</b>	-	<b>10.000,00</b>
2				
3				
4				
5				
<b>Genel Toplam</b>		<b>10.000,00</b>	-	<b>10.000,00</b>

## PERFORMANS HEDEFİ TABLOSU

<b>İdare Adı</b>	<b>Zonguldak İl Özel İdaresi</b>
------------------	----------------------------------

<b>Amaç</b>	S A 18: Personelin, norm kadro çalışmaları çerçevesinde performans, kariyer ve liyakatine göre istihdamı sağlanarak, özlük hakları iyileştirmek suretiyle iş verimliliği ile çalışma ve yaşama standartlarını yükseltmektir.
<b>Hedef</b>	H 18.2: Personelin, verimliliğini artırmaya ve çalışma koşullarını iyileştirmeye yönelik mekansal ve teknik donanımına sahip olmaları sağlanacaktır.

<b>Performans Hedefi</b>	PH 18.2.1 Bilgisayar ve donanım malzemeleri alımlarının gerçekleştirilmesiyle iş ve işlemlerde etkinlik sağlanacaktır.
--------------------------	--

Açıklamalar	
Performans göstergeleri 2015 sütunu, Ekim 2015 verilerine göre düzenlenmiştir.2016 sütunu tahmini olarak düzenlenmiştir.	

Performans Göstergeleri		2014(%)	2015 (%)	2016 (%)
1	Fiziki gerçekleşme oranı	100	85	100
Açıklama				
2	Nakdi gerçekleşme oranı	100	85	100
Açıklama				
3	Faaliyetlerden faydalananların memnuniyeti	-	-	85
Açıklama				
4				
Açıklama				

Faaliyetler		Kaynak İhtiyacı 2016 (TL)		
		Bütçe	Bütçe Dışı	Toplam
1	F 18.2.1	25.000,00	-	25.000,00
2				
3				
4				
5				
<b>Genel Toplam</b>		<b>25.000,00</b>		<b>25.000,00</b>

## PERFORMANS HEDEFİ TABLOSU

<b>İdare Adı</b>	<b>Zonguldak İl Özel İdaresi</b>
------------------	----------------------------------

<b>Amaç</b>	SA.4 : Hayvancılığı ve hayvansal ürünler üretimi geliştirerek, yetiştiricinin gelir seviyesini yükseltmektir.
<b>Hedef</b>	H 4.6 : Sağlıklı arı ve arı ürünleri üretilmesi için arıcılık yapan üreticilerin üretimle ilgili faaliyetleri desteklenerek arıcılığın geliştirilmesi sağlanacaktır.

<b>Performans Hedefi</b>	PH 4.6.2 : Arıcılığın geliştirilmesi projesi her yıl artan oranda gerçekleştirilecektir.
Açıklamalar Performans göstergeleri 2015 sütunu, Ekim 2015 verilerine göre düzenlenmiştir.2016 sütunu tahmini olarak düzenlenmiştir.	

Performans Göstergeleri		2014 (%)	2015 (%)	2016 (%)
1	Fiziki gerçekleşme oranı	-	85	100
Açıklama				
2	Nakdi gerçekleşme oranı	-	85	100
Açıklama				
3	Faaliyetlerden faydalananların memnuniyeti	-	-	85
Açıklama				
4				
Açıklama				

Faaliyetler		Kaynak İhtiyacı (2016) (TL)		
		Bütçe	Bütçe Dışı	Toplam
1	F 4.6.2	50.000,00	-	50.000,00
2				
3				
4				
5				
<b>Genel Toplam</b>		<b>50.000,00</b>	-	<b>50.000,00</b>

**PERFORMANS HEDEFİ TABLOSU**

<b>İdare Adı</b>	<b>Zonguldak İl Özel İdaresi</b>
------------------	----------------------------------

<b>Amaç</b>	SA 13: İlimizdeki mevcut turizm potansiyelini harekete gecirerek, alternatif turizm türlerini geliştirerek, ilin turizm kaynaklarının ulusal ve uluslar arası düzeyde tanıtımını yaparak ve sürdürülebilir kullanımla turizme hizmet verilmesini sağlayarak yerli ve yabancı turist sayısını artırmaktır.
<b>Hedef</b>	H 13.3: Yayla turizmi ve orman içi dinlenme alanlarının turizme açılması amacıyla ilgili kuruluşlarla işbirliği içerisinde bir taslak plan hazırlanması için gerekli çalışmalar plan döneminde tamamlanıp uygulamaya konulacaktır.

<b>Performans Hedefi</b>	PH 13.3.4 : İlimizdeki Gökgöl Mağarasının bakım ve onarımları yapılarak ziyaretçi sayısında %10'luk artış gerçekleştirilecektir.
--------------------------	--

Açıklamalar	
Performans göstergeleri 2015 sütunu, Ekim 2015 verilerine göre düzenlenmiştir.2016 sütunu tahmini olarak düzenlenmiştir.	

Performans Göstergeleri		2014 (%)	2015 (%)	2016 (%)
1	Fiziki gerçekleşme oranı	-	85	100
Açıklama				
2	Nakdi gerçekleşme oranı	-	85	100
Açıklama				
3	Faaliyetlerden faydalananların memnuniyeti	-	-	85
Açıklama				
4				
Açıklama				

Faaliyetler		Kaynak İhtiyacı (2016) (TL)		
		Bütçe	Bütçe Dışı	Toplam
1	F 13.3.4	40.000,00	-	40.000,00
2				
3				
4				
5				
<b>Genel Toplam</b>		<b>40.000,00</b>	<b>-</b>	<b>40.000,00</b>

**PERFORMANS HEDEFİ TABLOSU**

<b>İdare Adı</b>	<b>Zonguldak İl Özel İdaresi</b>
------------------	----------------------------------

<b>Amaç</b>	SA.8 : Spor alt yapısını il genelinde dengeli dağılımını sağlayarak, halka, özellikle gençlere yönelik spor hizmetlerini yaygınlaştırmak sporu halkın yaşam biçimi haline getirmektir.
<b>Hedef</b>	H 8.2 : İlimizde başarılı sporcuların yetişmesi, sporun yaygınlaşması için her türlü destek sağlanacaktır.

<b>Performans Hedefi</b>	PH 8.2.1 : Merkez İlçe amatör spor kulüplerine malzeme alımı gerçekleştirilecektir.
Açıklamalar Performans göstergeleri 2015 sütunu, Ekim 2015 verilerine göre düzenlenmiştir.2016 sütunu tahmini olarak düzenlenmiştir.	

<b>Performans Göstergeleri</b>		<b>2014 (%)</b>	<b>2015 (%)</b>	<b>2016 (%)</b>
1	Fiziki gerçekleşme oranı	-	95	100
Açıklama				
2	Nakdi gerçekleşme oranı	-	90	100
Açıklama				
3	Faaliyetlerden faydalananların memnuniyeti	-	-	85
Açıklama				
4				
Açıklama				

<b>Faaliyetler</b>		<b>Kaynak İhtiyacı (2016) (TL)</b>		
		<b>Bütçe</b>	<b>Bütçe Dışı</b>	<b>Toplam</b>
1	F 8.2.1	<b>15.000,00</b>	-	<b>15.000,00</b>
2				
3				
4				
5				
<b>Genel Toplam</b>		<b>15.000,00</b>	-	<b>15.000,00</b>

**PERFORMANS HEDEFİ TABLOSU**

<b>İdare Adı</b>	<b>Zonguldak İl Özel İdaresi</b>
------------------	----------------------------------

<b>Amaç</b>	SA.11 : İldeki kültür ve sanat faaliyetlerine her türlü destek Sağlanarak ilin sosyal, kültürel ve sanat yaşamını çeşitlendirmek ve zenginleştirmektir.
<b>Hedef</b>	H 11.1 : Kültürel varlıklarımızın tespiti yapılarak, halkın tanınmasına ve yararlanmasına sunulacaktır..

<b>Performans Hedefi</b>	PH 11.1.1-a: El sanatları satış merkezinin açılması işi gerçekleştirilecektir.
Açıklamalar Performans göstergeleri 2015 sütunu, Ekim 2015 verilerine göre düzenlenmiştir.2016 sütunu tahmini olarak düzenlenmiştir.	

<b>Performans Göstergeleri</b>		<b>2014 (%)</b>	<b>2015 (%)</b>	<b>2016 (%)</b>
1	Fiziki gerçekleşme oranı	-	-	100
Açıklama				
2	Nakdi gerçekleşme oranı	-	-	100
Açıklama				
3	Faaliyetlerden faydalananların memnuniyeti	-	-	85
Açıklama				
4				
Açıklama				

<b>Faaliyetler</b>		<b>Kaynak İhtiyacı (2016) (TL)</b>		
		<b>Bütçe</b>	<b>Bütçe Dışı</b>	<b>Toplam</b>
1	F 11.1.1-a	<b>50.000,00</b>	-	<b>50.000,00</b>
2				
3				
4				
5				
<b>Genel Toplam</b>		<b>50.000,00</b>	-	<b>50.000,00</b>

**PERFORMANS HEDEFİ TABLOSU**

<b>İdare Adı</b>	<b>Zonguldak İl Özel İdaresi</b>
------------------	----------------------------------

<b>Amaç</b>	SA.13 : İlimizdeki mevcut turizm potansiyelini harekete geçirerek,alternatif turizm türlerini geliştirerek, ilin turizm kaynaklarının ulusal ve uluslararası düzeyde tanıtımını yaparak ve sürdürülebilir kullanımla turizme hizmet verilmesini sağlayarak yerli ve yabancı turist sayısını artırmaktır.
<b>Hedef</b>	H 13.1 : İlimizin turizm değerlerini (tarihi ve doğal) ulusal ve uluslararası alanda tanıtmak amacıyla, belediyelerin, sivil toplum kuruluşlarının, turizm sektörünün ve ilgili diğer kurumların katılımı ile ulusal ve uluslararası düzeyde etkin bir tanıtım ve pazarlama faaliyeti yürütülecektir.

<b>Performans Hedefi</b>	PH 13.1.1: Turizm fuarlarına yeterli katılım sağlanarak ilimizin turizm ve kültür değerlerinin tanıtımı gerçekleştirilecektir.
Açıklamalar Performans göstergeleri 2015 sütunu, Ekim 2015 verilerine göre düzenlenmiştir.2016 sütunu tahmini olarak düzenlenmiştir.	

<b>Performans Göstergeleri</b>		<b>2014 (%)</b>	<b>2015 (%)</b>	<b>2016 (%)</b>
1	Fiziki gerçekleşme oranı	-	-	100
Açıklama				
2	Nakdi gerçekleşme oranı	-	-	100
Açıklama				
3	Faaliyetlerden faydalananların memnuniyeti	-	-	85
Açıklama				
4				
Açıklama				

<b>Faaliyetler</b>		<b>Kaynak İhtiyacı (2016) (TL)</b>		
		<b>Bütçe</b>	<b>Bütçe Dışı</b>	<b>Toplam</b>
1	F 13.1.1	<b>20.000,00</b>	-	<b>20.000,00</b>
2				
3				
4				
5				
<b>Genel Toplam</b>		<b>20.000,00</b>	-	<b>20.000,00</b>

## PERFORMANS HEDEFİ TABLOSU

<b>İdare Adı</b>	<b>Zonguldak İl Özel İdaresi</b>
------------------	----------------------------------

<b>Amaç</b>	SA.4 : Hayvancılığı ve hayvansal ürünler üretimi geliştirerek, yetiştiricinin gelir seviyesini yükseltmektir.
<b>Hedef</b>	H 4.3 : Kaliteli kaba yem açığının giderilebilmesi için, yem bitkileri ekim alanları 2015 yılından itibaren 5 yıllık dönemde, 3000 ha. Alandan 4500 ha. alana çıkarılacak, yem bitkileri üretiminin artırılması ve geliştirilmesi ile mera ıslah çalışmalarına ağırlık verilecektir.

<b>Performans Hedefi</b>	PH 4.3.1-a: Süt üreticiliğini artırmak adına Kdz. Ereğli Yem Destek Projesi kapsamında yem desteği sağlanacaktır.
Açıklamalar Performans göstergeleri 2015 sütunu, Ekim 2015 verilerine göre düzenlenmiştir.2016 sütunu tahmini olarak düzenlenmiştir.	

Performans Göstergeleri		2014 (%)	2015 (%)	2016 (%)
1	Fiziki gerçekleşme oranı	-	-	100
Açıklama				
2	Nakdi gerçekleşme oranı	-	-	100
Açıklama				
3	Faaliyetlerden faydalananların memnuniyeti	-	-	85
Açıklama				
4				
Açıklama				

Faaliyetler		Kaynak İhtiyacı (2016) (TL)		
		Bütçe	Bütçe Dışı	Toplam
1	F 4.3.1-a	100.000,00	-	100.000,00
2				
3				
4				
5				
<b>Genel Toplam</b>		<b>100.000,00</b>	<b>-</b>	<b>100.000,00</b>



## **Performans Göstergeleri:**

Stratejik planda; performans göstergeleri girdi, çıktı, sonuç, verimlilik, etkenlik ve kalite olarak belirlenmiştir.

Performans programında; sektörün mevcut durumu, iç ve dış hizmet müdürlüklerin stratejik planlama sürecine uyumu vb. faktörler göz önünde alındığında ölçülebilir göstergelerde yoğunlaşmak aynı zamanda sektörün durum analizine cevap verebilmek için daha çok fiziki, nakdi gerçekleştirmeler ile faaliyetlerden faydalananların memnuniyetleri öne çıkarılmıştır. Memnuniyet ölçümleri için Web sayfamızda anket, dilek ve şikâyet kutusu veya faaliyetlerin gerçekleştiği yerlerde yöre halkının anketler yoluyla görüşlerinin alınması gibi çalışmalardan yararlanılacaktır.

Önümüzdeki yıllar itibariyle her bir faaliyet için standartlaşma ve laboratuvar hizmetlerinin gelişmesiyle gerekli kalite ölçümlerinin gerçekleştirilebileceği, ölçme ve değerlendirmede daha etkin sistemlerin kurulabileceği öngörülmüştür.

## FAALİYET MALİYETLERİ TABLOSU

<b>İdare Adı</b>	<b>Zonguldak İl Özel İdaresi</b>
<b>Performans Hedefi</b>	PH 1.5.1 Su ve Kanal Müdürlüğünün önceki yıllarda yatırım programlarına girerek, 2016 yılında da devam eden ihaleli 7 adet ve 2016 yılında programa giren yeni ihaleli içme suyu projesi gerçekleştirilecektir.
<b>Faaliyet Adı</b>	F.1.5.1. Devam Eden İhaleli ve Yeni İhaleli İçme suyu Projelerinin gerçekleştirilmesi.
<b>Sorumlu Harcama Birimi veya Birimleri</b>	Su ve Kanal Hizmetleri Müdürlüğü
<b>Açıklamalar</b>	
<p>Su ve Kanal Hizmetleri Müdürlüğünün 2015 veya önceki yıllarda yatırım programlarına girerek devam eden 9 adet içme suyu projesi bulunmaktadır. Bu projelerden;</p> <p>2013 yılında ihalesi yapılan, Basat Grubu ( Helvacılar, Kerimler, Muhsinler, Hacıbadı, Basat köyleri) içme suyu inşaatı projesi kapsamında; 5303 m. terfi hattı, 30568 m. isale hattı, 5390 m. şebeke hattı, 1 Adet terfi binası, 1 Adet 100 m3 biriktirme deposu, 1 Adet 100 m3 tevzi deposu, 1 Adet 50 m3 tevzi deposu, 2 Adet 30 m3 tevzi deposu, 1 adet 10 m3 tevzi deposu, 1 Adet tevzi maslağı, 1 Adet mevcut depo onarımı ve ENH yapılacaktır. 2013 ve 2014 yıllarında proje kapsamında kullanılacak boru malzemesi alınmış, 1 Adet 100 m3 biriktirme deposunun ve terfi binasının kaba inşaatı yapılmıştır. 1000 m. isale hattı ve 600 m. terfi hattı döşenmiştir. 2015 yılında 4300m. terfi hattı, 1 Adet 100 m3 biriktirme deposu, 1 Adet terfi binası, 1 Adet 50m3 tevzi deposu, 2 Adet 30 m3 tevzi deposu, 1 Adet 100 m3 tevzi deposu, ENH ve Motopomp ve 21830 m. isale hattı ve 5500 m. şebeke hattı döşenmiş olup ödenek durumuna göre iş 2016 yılında tamamlanacaktır.</p> <p>2015 yılında ihalesi yapılan, Hasbeyler Köyü içme suyu inşaatı projesi kapsamında; 1 Adet terfi binası, 1593 m. terfi hattı, 649 m. isale hattı, 6345m. şebeke hattı, 2 Adet 30 m3 B.A.G. depo, ENH ve Motopomp bulunmaktadır. 2015 yılında 1 Adet Terfi Binası,1593m. Terfi hattı, 1 Adet 30m3 depo ve 4983m. şebeke hattı döşenmiş olup ödenek durumuna göre iş 2016 yılında tamamlanacaktır.</p> <p>2015 yılında ihalesi yapılan, Şamlar- Külâh Köyü içme suyu inşaatı projesi kapsamında; 13445 m. isale hattı , 1 Adet 20m3 B.A. Tevzi Deposu,1 Adet mevcut 100m3 Külâh deposu onarımı bulunmaktadır. 2015 yılında 8145 m. isale hattı döşenmiş olup ödenek durumuna göre iş 2016 yılında tamamlanacaktır.</p> <p>2015 yılında ihalesi yapılan, Burhanoğlu Köyü içme suyu inşaatı projesi kapsamında; 2000m. isale hattı, 2 Adet 30m3 B.A. gömme depo, 11495 m. şebeke hattı, 1 Adet mevcut 150m3 depo onarım şap ve fayans işleri , 1 Adet mevcut 10m3 Depo Onarım Şap ve Fayans İşleri bulunmaktadır. 2015 yılında, 2000 m. isale hattı, 10300 m. şebeke hattı, 1 adet 30 m3 depo, 1 adet 150 m3 ve 1 adet 10 m3 depo onarımı yapılmış olup ödenek durumuna göre iş 2016 yılında tamamlanacaktır.</p> <p>2015 yılında ihalesi yapılan, Hüseyinçavuşoğlu Köyü içme suyu inşaatı projesi kapsamında;1 Adet terfi binası, 1626 m. terfi hattı, 1 Adet 20m3 biriktirme deposu, 217m. isale hattı, 1513 m. şebeke hattı, 1 Adet 50m3 BA Gömme depo, ENH ve 3 Adet Motopomp grubu , 1 Adet güneş enerjili tam otomatik. klorlama cihazı bulunmaktadır. 2015 yılında 1 Adet terfi binası,1 Adet 20m3 biriktirme deposu, 1 adet 50m3 gömme depo, ENH ve motopomp, 1500 m. şebeke hattı, 1600m. terfi hattı döşenmiş olup ödenek durumuna göre iş 2016 yılında tamamlanacaktır.</p> <p>2015 yılında ihalesi yapılan, Bılık Köyü içme suyu inşaatı projesi kapsamında; 1 Adet terfi binası, 30 m3 biriktirme deposu, 460m. terfi hattı, 20m. isale hattı, 700m. şebeke hattı,ENH ve Motopomp bulunmaktadır. 2015 yılında 1 Adet Terfi Binası,1 Adet 30m3 depo, 1 Adet 20 m3 biriktirme deposu, 1 Adet Bent, ENH ve motopomp, 200 m. şebeke hattı ve 500 m. terfi hattı döşenmiş olup ödenek durumuna göre iş 2016 yılında tamamlanacaktır.</p> <p>Kızılcapınar Köyü (Aylar Mah.) içme suyu inşaatı işi proje çalışmaları ve diğer kurumlardan izin işlemleri tamamlandıktan sonra ihale edilerek 2016 yılında tamamlanacaktır.</p> <p>Türkali Köyü içme suyu inşaatı işi proje çalışmaları tamamlandıktan sonra ihale edilerek 2016 yılında tamamlanacaktır.</p> <p>Yassıören, Karabaşlı, Samaz Köyleri içme suyu inşaatı işi proje çalışmaları tamamlandıktan sonra ihale edilerek 2016 yılında tamamlanacaktır.</p>	

Ekonomik Kod		2016(TL)
01	Personel Giderleri	
02	SGK Devlet Primi Giderleri	
03	Mal ve Hizmet Alım Giderleri	
04	Faiz Giderleri	
05	Cari Transferler	
06	Sermaye Giderleri	1.705.000,00
07	Sermaye Transferleri	
08	Borç verme	
<b>Toplam Bütçe Kaynak İhtiyacı</b>		<b>1.705.000,00</b>
<b>Bütçe Dışı Kaynak</b>	Döner Sermaye	
	Diğer Yurt İçi	
	Yurt Dışı	
<b>Toplam Bütçe Dışı Kaynak İhtiyacı</b>		
<b>Toplam Kaynak İhtiyacı</b>		<b>1.705.000,00</b>

## FAALİYET MALİYETLERİ TABLOSU

<b>İdare Adı</b>	<b>Zonguldak İl Özel İdaresi</b>
<b>Performans Hedefi</b>	PH 1.5.2 2016 yılında köy içme sularının dezenfeksiyonunun sağlanması amacıyla köy içme suyu tesislerine otomatik klorlama cihazının temini ve montajı yapılacaktır. Ayrıca köylerdeki içme sularının kontrol ve denetleme izlemesi analizi yapılacaktır.
<b>Faaliyet Adı</b>	F 1.5.2 Köylere sağlıklı içme suyu temin edilmesi amacıyla köy içme suyu tesislerine klorlama cihazları montajı yapılacaktır.
<b>Sorumlu Harcama Birimi veya Birimleri</b>	Su ve Kanal Hizmetleri Müdürlüğü
<b>Açıklamalar</b>	
<p>Klorlama cihazı temini ve montajı sağlanacaktır. 2016 yılında köylerdeki içme ve kullanma sularının kontrol ve denetleme izlemesi analizi yaptırılacaktır.</p> <p>Maliyet hesabı 2015 yılı piyasa araştırmaları ve enflasyon hedeflerine göre yapılmıştır.</p>	

Ekonomik Kod		2016(TL)
01	Personel Giderleri	
02	SGK Devlet Primi Giderleri	
03	Mal ve Hizmet Alım Giderleri	300.000,00
04	Faiz Giderleri	
05	Cari Transferler	
06	Sermaye Giderleri	
07	Sermaye Transferleri	
08	Borç verme	
<b>Toplam Bütçe Kaynak İhtiyacı</b>		<b>300.000,00</b>
<b>Bütçe Dışı Kaynak</b>	Döner Sermaye	
	Diğer Yurt İçi	
	Yurt Dışı	
<b>Toplam Bütçe Dışı Kaynak İhtiyacı</b>		
<b>Toplam Kaynak İhtiyacı</b>		<b>300.000,00</b>

## FAALİYET MALİYETLERİ TABLOSU

<b>İdare Adı</b>	<b>Zonguldak İl Özel İdaresi</b>
<b>Performans Hedefi</b>	PH 1.5.3: Muhtelif sayıdaki köye içme suyu limit yardımları ile mevcut tesislerin bakım-onarımları yapılarak aktif olmaları gerçekleştirilecektir.
<b>Faaliyet Adı</b>	F 1.5.3: İçme suyu limit yardımlarının gerçekleştirilmesi.
<b>Sorumlu Harcama Birimi veya Birimleri</b>	Su ve Kanal Hizmetleri Müdürlüğü
<b>Açıklamalar</b>	
<p>Tespit edilen ihtiyaçlara göre köylere muhtelif çapta PE içmesuyu borusu ile motopomp ve trafo yardımları yapılacaktır.</p> <p>Maliyet hesabı Çevre ve Şehircilik Bakanlığı, İller Bankası 2015 yılı birim fiyatlarına, piyasa araştırması ve enflasyon hedeflerine göre yapılmıştır.</p>	

Ekonomik Kod		2016(TL)
01	Personel Giderleri	
02	SGK Devlet Primi Giderleri	
03	Mal ve Hizmet Alım Giderleri	
04	Faiz Giderleri	
05	Cari Transferler	
06	Sermaye Giderleri	405.000,00
07	Sermaye Transferleri	
08	Borç verme	
<b>Toplam Bütçe Kaynak İhtiyacı</b>		<b>405.000,00</b>
<b>Bütçe Dışı Kaynak</b>	Döner Sermaye	
	Diğer Yurt İçi	
	Yurt Dışı	
<b>Toplam Bütçe Dışı Kaynak İhtiyacı</b>		
<b>Toplam Kaynak İhtiyacı</b>		<b>405.000,00</b>

## FAALİYET MALİYETLERİ TABLOSU

<b>İdare Adı</b>	<b>Zonguldak İl Özel İdaresi</b>
<b>Performans Hedefi</b>	PH 1.5.4: 2016 yılında hidrojeolojik etüdü yapılan susuz ve suyu yetersiz köy ve ünitelerde yeni kuyu açılması ve kuyu yenileme çalışmaları yapılacaktır.
<b>Faaliyet Adı</b>	F 1.5.4: İçme suları sondaj çalışmaları gerçekleştirilmesi
<b>Sorumlu Harcama Birimi veya Birimleri</b>	Su ve Kanal Hizmetleri Müdürlüğü
<b>Açıklamalar</b>	
<p>Maliyet hesabı Çevre ve Şehircilik Bakanlığı, İller Bankası 2015 yılı birim fiyatlarına, piyasa araştırması ve enflasyon hedeflerine göre yapılmıştır.</p>	

Ekonomik Kod		2016(TL)
01	Personel Giderleri	
02	SGK Devlet Primi Giderleri	
03	Mal ve Hizmet Alım Giderleri	
04	Faiz Giderleri	
05	Cari Transferler	
06	Sermaye Giderleri	100.000,00
07	Sermaye Transferleri	
08	Borç verme	
<b>Toplam Bütçe Kaynak İhtiyacı</b>		<b>100.000,00</b>
<b>Bütçe Dışı Kaynak</b>	Döner Sermaye	
	Diğer Yurt İçi	
	Yurt Dışı	
<b>Toplam Bütçe Dışı Kaynak İhtiyacı</b>		
<b>Toplam Kaynak İhtiyacı</b>		<b>100.000,00</b>

## FAALİYET MALİYETLERİ TABLOSU

<b>İdare Adı</b>	<b>Zonguldak İl Özel İdaresi</b>
<b>Performans Hedefi</b>	PH 1.5.6: 2016 yılında muhtelif sayıdaki köye yapılacak altyapı, kanalizasyon, atıksu limit yardımları ile mevcut tesislerin bakım ve onarımları yapılarak aktif olmaları sağlanacaktır.
<b>Faaliyet Adı</b>	F 1.5.6: Altyapı, kanalizasyon, atıksu limit yardımları gerçekleştirilecektir.
<b>Sorumlu Harcama Birimi veya Birimleri</b>	Su ve Kanal Hizmetleri Müdürlüğü
<b>Açıklamalar</b>	
<p>Muhtelif sayıdaki köye altyapı, kanalizasyon ve atıksu limit yardımları kapsamında boru yardımı yapılacaktır.</p> <p>Yapılacak yardımların maliyeti Çevre ve Şehircilik Bakanlığı, İller Bankası 2015 yılı birim fiyatlarına, piyasa araştırması ve enflasyon hedeflerine göre hesaplanmıştır.</p>	

Ekonomik Kod		2016(TL)
01	Personel Giderleri	
02	SGK Devlet Primi Giderleri	
03	Mal ve Hizmet Alım Giderleri	
04	Faiz Giderleri	
05	Cari Transferler	
06	Sermaye Giderleri	381.666,00
07	Sermaye Transferleri	
08	Borç verme	
<b>Toplam Bütçe Kaynak İhtiyacı</b>		<b>381.666,00</b>
<b>Bütçe Dışı Kaynak</b>	Döner Sermaye	
	Diğer Yurt İçi	
	Yurt Dışı	
<b>Toplam Bütçe Dışı Kaynak İhtiyacı</b>		
<b>Toplam Kaynak İhtiyacı</b>		<b>381.666,00</b>

## FAALİYET MALİYETLERİ TABLOSU

<b>İdare Adı</b>	Zonguldak İl Özel İdaresi
<b>Performans Hedefi</b>	PH 14.4.1 2016 yılında Zonguldak İline bağlı 380 adet köydeki evsel katı atıkların toplanması ve aktarma istasyonlarından Merkez çöp depo sahasına nakledilmesi hizmet alımı yapılacaktır.
<b>Faaliyet Adı</b>	F 14.4.1.Köylerdeki evsel katı atıkların toplanması ve aktarma istasyonlarından merkez çöp depo sahasına nakledilmesi
<b>Sorumlu Harcama Birimi veya Birimleri</b>	Su ve Kanal Hizmetleri Müdürlüğü

### *Açıklamalar*

Projenin maliyet hesabı Çevre ve Şehircilik Bakanlığı, İller Bankası 2015 yılı birim fiyatlarına, piyasa araştırmasına, sözleşme bedelleri ve enflasyon hedeflerine göre yapılmaktadır.

Ekonomik Kod		2016(TL)
01	Personel Giderleri	
02	SGK Devlet Primi Giderleri	
03	Mal ve Hizmet Alım Giderleri	2.000.000,00
04	Faiz Giderleri	
05	Cari Transferler	
06	Sermaye Giderleri	
07	Sermaye Transferleri	
08	Borç verme	
<b>Toplam Bütçe Kaynak İhtiyacı</b>		<b>2.000.000,00</b>
<b>Bütçe Dışı Kaynak</b>	Döner Sermaye	
	Diğer Yurt İçi	
	Yurt Dışı	
<b>Toplam Bütçe Dışı Kaynak İhtiyacı</b>		
<b>Toplam Kaynak İhtiyacı</b>		<b>2.000.000,00</b>

## FAALİYET MALİYETLERİ TABLOSU

<b>İdare Adı</b>	<b>Zonguldak İl Özel İdaresi</b>
<b>Performans Hedefi</b>	PH 2.1.1: 3192 km köy yolu ağında en az 42 km 1. kat asfalt sathi kaplama yapılacaktır.
<b>Faaliyet Adı</b>	F. 2.1.1: 1.kat asfalt sathi kaplama işinin gerçekleştirilmesi.
<b>Sorumlu Harcama Birimi veya Birimleri</b>	Yol ve Ulaşım Hiz.Md.lüğü
<b>Açıklamalar</b>	
<p>Fiziki şartları uygun görülen öncelikli grup ve münferit köy yollarında asfalt yapım işini kapsamaktadır. Ulaşılamayan köy yolu kalmadığı gibi bir köyün veya bağlısının birkaç güzergahtan bağlantı yolu bulunmakla beraber köy yollarının standartlarının geliştirilmesi çalışmaları gerçekleştirilmektedir. Asfalt maliyetinin hesaplanmasında agrega ve bitüm fiyatları baz alınarak ödenek durumuna göre asfalt yapım programı hazırlanmaktadır.</p>	

Ekonomik Kod		2016 (TL)
01	Personel Giderleri	
02	SGK Devlet Primi Giderleri	
03	Mal ve Hizmet Alım Giderleri	
04	Faiz Giderleri	
05	Cari Transferler	
06	Sermaye Giderleri	4.537.679,00
07	Sermaye Transferleri	
08	Borç verme	
<b>Toplam Bütçe Kaynak İhtiyacı</b>		<b>4.537.679,00</b>
<b>Bütçe Dışı Kaynak</b>	Döner Sermaye	
	Diğer Yurt İçi	
	Yurt Dışı	
<b>Toplam Bütçe Dışı Kaynak İhtiyacı</b>		
<b>Toplam Kaynak İhtiyacı</b>		<b>4.537.679,00</b>



## FAALİYET MALİYETLERİ TABLOSU

<b>İdare Adı</b>	<b>Zonguldak İl Özel İdaresi</b>
<b>Performans Hedefi</b>	PH 2.1.2: 3192 km köy yolu ağında en az 14 km 2. kat asfalt sathi kaplama yapılacaktır.
<b>Faaliyet Adı</b>	F 2.1.2: 2.kat asfalt sathi kaplama işinin gerçekleştirilmesi.
<b>Sorumlu Harcama Birimi veya Birimleri</b>	Yol ve Ulaşım Hiz.Md.lüğü
<b>Açıklamalar</b>	
<p>Fiziki şartları uygun görülen öncelikli grup ve münferit köy yollarında asfalt yapım işini kapsamaktadır. Ulaşılamayan köy yolu kalmadığı gibi bir köyün veya bağlısının birkaç güzergahtan bağlantı yolu bulunmakla beraber köy yollarının standartlarının geliştirilmesi çalışmaları gerçekleştirilmektedir. Asfalt maliyetinin hesaplanmasında agrega ve bitüm fiyatları baz alınarak ödenek durumuna göre asfalt yapım programı hazırlanmaktadır.</p>	

Ekonomik Kod		2016 (TL)
01	Personel Giderleri	
02	SGK Devlet Primi Giderleri	
03	Mal ve Hizmet Alım Giderleri	
04	Faiz Giderleri	
05	Cari Transferler	
06	Sermaye Giderleri	800.767,00
07	Sermaye Transferleri	
08	Borç verme	
<b>Toplam Bütçe Kaynak İhtiyacı</b>		<b>800.767,00</b>
<b>Bütçe Dışı Kaynak</b>	Döner Sermaye	
	Diğer Yurt İçi	
	Yurt Dışı	
<b>Toplam Bütçe Dışı Kaynak İhtiyacı</b>		
<b>Toplam Kaynak İhtiyacı</b>		<b>800.767,00</b>

## FAALİYET MALİYETLERİ TABLOSU

<b>İdare Adı</b>	<b>Zonguldak İl Özel İdaresi</b>
<b>Performans Hedefi</b>	PH2.2.3:Köprü yapımı, mevcut ve dar köprülerin genişletilmesi ve bakım-onarım işleri gerçekleştirilerek ulaşım hizmetlerine katkı sağlanacaktır.
<b>Faaliyet Adı</b>	F2.2.3: Köprü yapımı, mevcut ve dar köprülerin genişletilmesi ve bakım-onarımlarının yapılması işleri gerçekleştirilecektir.
<b>Sorumlu Harcama Birimi veya Birimleri</b>	Yol ve Ulaşım Hiz.Md.lüğü
<b>Açıklamalar</b>	
<p>Köprüler belli bir engeli aşmak ve yollarının bağlantısını sağlamak için yapılan ve uzun süre dayanması amaçlanan yapılar olup; Yol ve Ulaşım Hizmetleri Müdürlüğü tarafından gerekli görülen köy yollarına uygulaması yapılmakta ve köy yollarının standardının geliştirilmesi hedeflenmektedir.</p>	

Ekonomik Kod		2016 (TL)
01	Personel Giderleri	
02	SGK Devlet Primi Giderleri	
03	Mal ve Hizmet Alım Giderleri	
04	Faiz Giderleri	
05	Cari Transferler	
06	Sermaye Giderleri	145.000,00
07	Sermaye Transferleri	
08	Borç verme	
<b>Toplam Bütçe Kaynak İhtiyacı</b>		<b>145.000,00</b>
<b>Bütçe Dışı Kaynak</b>	Döner Sermaye	
	Diğer Yurt İçi	
	Yurt Dışı	
<b>Toplam Bütçe Dışı Kaynak İhtiyacı</b>		
<b>Toplam Kaynak İhtiyacı</b>		<b>145.000,00</b>

## FAALİYET MALİYETLERİ TABLOSU

<b>İdare Adı</b>	<b>Zonguldak İl Özel İdaresi</b>
<b>Performans Hedefi</b>	PH 2.1.7: En az 6876 ton roadmix üretilerek asfalt yama işleri gerçekleştirilecektir.
<b>Faaliyet Adı</b>	F 2.1.7: En az 6876 ton roadmix üretilcektir.
<b>Sorumlu Harcama Birimi veya Birimleri</b>	Yol ve Ulaşım Hiz.Md.lüğü

### **Açıklamalar**

Soğuk ve yağışlı havalarda, kış aylarında asfalt kaplamalı yollarda meydana gelebilecek çatlaklar ve çukurların tamiri için asfalt yama (roadmix) malzemesi köy yollarında uygulanmaktadır. Böylece asfalt köy yollarının bakımı sağlanmış olmaktadır. Asfalt yama (roadmix) maliyetinin hesaplanmasında agrega ve bitüm fiyatları baz alınarak ödenek durumuna göre program hazırlanmakta olup, pür emanet olarak İdaremiz ekip ve ekipmanlarınca uygulaması yapılmaktadır.

<b>Ekonomik Kod</b>		<b>2016 (TL)</b>
01	Personel Giderleri	
02	SGK Devlet Primi Giderleri	
03	Mal ve Hizmet Alım Giderleri	
04	Faiz Giderleri	
05	Cari Transferler	
06	Sermaye Giderleri	1.071.000,00
07	Sermaye Transferleri	
08	Borç verme	
<b>Toplam Bütçe Kaynak İhtiyacı</b>		<b>1.071.000,00</b>
<b>Bütçe Dışı Kaynak</b>	Döner Sermaye	
	Diğer Yurt İçi	
	Yurt Dışı	
<b>Toplam Bütçe Dışı Kaynak İhtiyacı</b>		
<b>Toplam Kaynak İhtiyacı</b>		<b>1.071.000,00</b>

## FAALİYET MALİYETLERİ TABLOSU

<b>İdare Adı</b>	<b>Zonguldak İl Özel İdaresi</b>
<b>Performans Hedefi</b>	PH 2.2.1: İş makineleri ve vasıtaların sürekli aktif konumda olmaları sağlanacaktır.
<b>Faaliyet Adı</b>	F 2.2.1: Akaryakıt madeni yağ, yedek parça ve lastik alımının gerçekleştirilmesi.
<b>Sorumlu Harcama Birimi veya Birimleri</b>	Destek Hizmetleri Müdürlüğü, Yol ve Ulaşım Hiz.Md.lüğü
<b>Açıklamalar</b>	
<p>Faaliyette yer alan akaryakıt, madeni yağ, yedek parça (lastik) alımlarıyla pür emanet olarak 400 km malzemeli bakım, 1500 km greyderli bakım, 5 km tesviye, 35 km stabilize, 35 km onarım, karla mücadele işlerinin yapılması sağlanacaktır. Yol ve Ulaşım Hizmetleri Müdürlüğü ödeneğinin 10.000 TL'si akaryakıt ve madeni yağ alımları için, 5.000 TL'si karla mücadele için tahsis edilecektir. Destek Hizmetleri Müdürlüğü ödeneğinin; 5.000.000 TL'si akaryakıt ve madeni yağ alımları için ,1.200.000 TL'si yedek parça alımları için tahsis edilmiş bulunmaktadır.</p>	

Ekonomik Kod		2016 (TL)
01	Personel Giderleri	
02	SGK Devlet Primi Giderleri	
03	Mal ve Hizmet Alım Giderleri	
04	Faiz Giderleri	
05	Cari Transferler	
06	Sermaye Giderleri	6.215.000,00
07	Sermaye Transferleri	
08	Borç verme	
<b>Toplam Bütçe Kaynak İhtiyacı</b>		<b>6.215.000,00</b>
<b>Bütçe Dışı Kaynak</b>	Döner Sermaye	
	Diğer Yurt İçi	
	Yurt Dışı	
<b>Toplam Bütçe Dışı Kaynak İhtiyacı</b>		
<b>Toplam Kaynak İhtiyacı</b>		<b>6.215.000,00</b>

## FAALİYET MALİYETLERİ TABLOSU

<b>İdare Adı</b>	<b>Zonguldak İl Özel İdaresi</b>
<b>Performans Hedefi</b>	PH 2.1.5: Muhtelif adette trafik tehlike ve uyarı bilgi işaret levhaları satın alınması ve uygulaması ile köy yollarında trafik güvenliği sağlanacaktır.
<b>Faaliyet Adı</b>	F 2.1.5: Trafik işaret levhaları
<b>Sorumlu Harcama Birimi veya Birimleri</b>	Yol ve Ulaşım Hiz. Md.lüğü
<b>Açıklamalar</b>	
<p>Köy yollarında trafik güvenliğini sağlamak için Yol ve Ulaşım Hiz. Md.lüğü tarafından trafik tehlike ve uyarı bilgi işaret levhalarını ihale ile satın alınarak gerekli görülen köy yollarına uygulaması yapılmaktadır.</p>	

Ekonomik Kod		2016 (TL)
01	Personel Giderleri	
02	SGK Devlet Primi Giderleri	
03	Mal ve Hizmet Alım Giderleri	
04	Faiz Giderleri	
05	Cari Transferler	
06	Sermaye Giderleri	50.000,00
07	Sermaye Transferleri	
08	Borç verme	
<b>Toplam Bütçe Kaynak İhtiyacı</b>		<b>50.000,00</b>
<b>Bütçe Dışı Kaynak</b>	Döner Sermaye	
	Diğer Yurt İçi	
	Yurt Dışı	
<b>Toplam Bütçe Dışı Kaynak İhtiyacı</b>		
<b>Toplam Kaynak İhtiyacı</b>		<b>50.000,00</b>

## FAALİYET MALİYETLERİ TABLOSU

<b>İdare Adı</b>	<b>Zonguldak İl Özel İdaresi</b>
<b>Performans Hedefi</b>	PH 2.1.6: Muhtelif adette hemzemin geçit bariyerleri yapılarak hemzemin geçitlerde trafik güvenliği sağlanacaktır.
<b>Faaliyet Adı</b>	F 2.1.6: Hemzemin geçit ve bariyer yapım işi
<b>Sorumlu Harcama Birimi veya Birimleri</b>	Yol ve Ulaşım Hiz. Md.lüğü
<b>Açıklamalar</b>	
<p>Demiryolunun köy yolları ile kesiştiği ve köy yolu trafiğinin yoğun olduğu bölgelere trafik güvenliğinin sağlanması için sesli ve flaşörlü hemzemin geçit ve bariyer uygulama işidir.</p>	

Ekonomik Kod		2016 (TL)
01	Personel Giderleri	
02	SGK Devlet Primi Giderleri	
03	Mal ve Hizmet Alım Giderleri	
04	Faiz Giderleri	
05	Cari Transferler	
06	Sermaye Giderleri	10.000,00
07	Sermaye Transferleri	
08	Borç verme	
<b>Toplam Bütçe Kaynak İhtiyacı</b>		<b>10.000,00</b>
<b>Bütçe Dışı Kaynak</b>	Döner Sermaye	
	Diğer Yurt İçi	
	Yurt Dışı	
<b>Toplam Bütçe Dışı Kaynak İhtiyacı</b>		
<b>Toplam Kaynak İhtiyacı</b>		<b>10.000,00</b>

## FAALİYET MALİYETLERİ TABLOSU

<b>İdare Adı</b>	<b>Zonguldak İl Özel İdaresi</b>
<b>Performans Hedefi</b>	PH 2.1.8 : Parke, Beton Yol ve Kanal yapımı gerçekleştirilecektir.
<b>Faaliyet Adı</b>	F 2.1.8 : Parke, Beton Yol ve Kanal yapımı gerçekleştirilmesi
<b>Sorumlu Harcama Birimi veya Birimleri</b>	Yol ve Ulaşım Hizmetleri Müdürlüğü
<b>Açıklamalar</b>	
<p><i>Gerekli görülen köy yollarının standartlarının geliştirilmesi için prefabrik beton kilitli parke ile beton yol ve kanal uygulaması yapılması işlerini kapsar.</i></p>	

<b>Ekonomik Kod</b>		<b>2016(TL)</b>
01	Personel Giderleri	
02	SGK Devlet Primi Giderleri	
03	Mal ve Hizmet Alım Giderleri	
04	Faiz Giderleri	
05	Cari Transferler	
06	Sermaye Giderleri	75.000,00
07	Sermaye Transferleri	
08	Borç verme	
<b>Toplam Bütçe Kaynak İhtiyacı</b>		<b>75.000,00</b>
<b>Bütçe Dışı Kaynak</b>	Döner Sermaye	
	Diğer Yurt İçi	
	Yurt Dışı	
<b>Toplam Bütçe Dışı Kaynak İhtiyacı</b>		
<b>Toplam Kaynak İhtiyacı</b>		<b>75.000,00</b>

## FAALİYET MALİYETLERİ TABLOSU

<b>İdare Adı</b>	<b>Zonguldak İl Özel İdaresi</b>
<b>Performans Hedefi</b>	PH 2.1.11 : Sanat Yapıları yapım işi gerçekleştirilecektir. (İstinat Duvarı ve Menfez , Büz)
<b>Faaliyet Adı</b>	F 2.1.11 : Sanat yapıları işleri gerçekleştirilmesi
<b>Sorumlu Harcama Birimi veya Birimleri</b>	Yol ve Ulaşım Hizmetleri Müdürlüğü
<b>Açıklamalar</b>	
<p>Köy yollarında gerekli görülen yerlere istinat duvarı ve menfez gibi yapılar konularak yolların mevcut standardının geliştirilmesi hedeflenmektedir.</p>	

<b>Ekonomik Kod</b>		<b>2016(TL)</b>
01	Personel Giderleri	
02	SGK Devlet Primi Giderleri	
03	Mal ve Hizmet Alım Giderleri	
04	Faiz Giderleri	
05	Cari Transferler	
06	Sermaye Giderleri	50.000,00
07	Sermaye Transferleri	
08	Borç verme	
<b>Toplam Bütçe Kaynak İhtiyacı</b>		<b>50.000,00</b>
<b>Bütçe Dışı Kaynak</b>	Döner Sermaye	
	Diğer Yurt İçi	
	Yurt Dışı	
<b>Toplam Bütçe Dışı Kaynak İhtiyacı</b>		
<b>Toplam Kaynak İhtiyacı</b>		<b>50.000,00</b>



## FAALİYET MALİYETLERİ TABLOSU

<b>İdare Adı</b>	<b>Zonguldak İl Özel İdaresi</b>
<b>Performans Hedefi</b>	PH 2.2.2 : Muhtelif Köy yollarında kullanılmak üzere Patlayıcı Madde Satın Alınması İşi gerçekleştirilecektir.
<b>Faaliyet Adı</b>	F 2.2.2 : Patlayıcı Madde Satın Alınması işleri gerçekleştirilmesi
<b>Sorumlu Harcama Birimi veya Birimleri</b>	Yol ve Ulaşım Hizmetleri Müdürlüğü
<b>Açıklamalar</b>	
<p style="text-align: center;">Müdürlüğümüz tarafından ihale ile satın alınmakta olup, arazi şartlarının iş makineleri ile köy yolu yapımına müsait olmadığı durumlarda kullanılmaktadır.</p>	

Ekonomik Kod		2016(TL)
01	Personel Giderleri	
02	SGK Devlet Primi Giderleri	
03	Mal ve Hizmet Alım Giderleri	
04	Faiz Giderleri	
05	Cari Transferler	
06	Sermaye Giderleri	70.000,00
07	Sermaye Transferleri	
08	Borç verme	
<b>Toplam Bütçe Kaynak İhtiyacı</b>		<b>70.000,00</b>
<b>Bütçe Dışı Kaynak</b>	Döner Sermaye	
	Diğer Yurt İçi	
	Yurt Dışı	
<b>Toplam Bütçe Dışı Kaynak İhtiyacı</b>		
<b>Toplam Kaynak İhtiyacı</b>		<b>70.000,00</b>

## FAALİYET MALİYETLERİ TABLOSU

<b>İdare Adı</b>	<b>Zonguldak İl Özel İdaresi</b>
<b>Performans Hedefi</b>	PH 2.2.4: Köy yollarında muhtelif adette otokorkuluk yapılarak trafik güvenliği sağlanacaktır.
<b>Faaliyet Adı</b>	F 2.2.4: Otokorkuluk yapım işi
<b>Sorumlu Harcama Birimi veya Birimleri</b>	Yol ve Ulaşım Hiz. Md.lüğü
<b>Açıklamalar</b>	
<p>İdaremiz envanterine bulunan köy yollarında trafik güvenliğini sağlamak için gerekli olan kısımlara çelik otokorkuluk yapım işini kapsamaktadır.</p>	

Ekonomik Kod		2016 (TL)
01	Personel Giderleri	
02	SGK Devlet Primi Giderleri	
03	Mal ve Hizmet Alım Giderleri	
04	Faiz Giderleri	
05	Cari Transferler	
06	Sermaye Giderleri	10.000,00
07	Sermaye Transferleri	
08	Borç verme	
<b>Toplam Bütçe Kaynak İhtiyacı</b>		<b>10.000,00</b>
<b>Bütçe Dışı Kaynak</b>	Döner Sermaye	
	Diğer Yurt İçi	
	Yurt Dışı	
<b>Toplam Bütçe Dışı Kaynak İhtiyacı</b>		
<b>Toplam Kaynak İhtiyacı</b>		<b>10.000,00</b>

## FAALİYET MALİYETLERİ TABLOSU

<b>İdare Adı</b>	<b>Zonguldak İl Özel İdaresi</b>
<b>Performans Hedefi</b>	PH 3.3.2 : Çiftçi talepleri ve ihtiyaç durumları dikkate alınarak bodur kiraz, elma, armut, erik gibi muhtelif meyve fidanları dağıtılacaktır.
<b>Faaliyet Adı</b>	F 3.3.2 : Çiftçi talepleri ve ihtiyaç durumları dikkate alınarak bodur kiraz, elma, armut, erik gibi muhtelif meyve fidanları dağıtılması
<b>Sorumlu Harcama Birimi veya Birimleri</b>	İl Gıda Tarım ve Hayvancılık Müdürlüğü
<b>Açıklamalar</b>	

Ekonomik Kod		2016(TL)
01	Personel Giderleri	
02	SGK Devlet Primi Giderleri	
03	Mal ve Hizmet Alım Giderleri	
04	Faiz Giderleri	
05	Cari Transferler	
06	Sermaye Giderleri	100.000,00
07	Sermaye Transferleri	
08	Borç verme	
<b>Toplam Bütçe Kaynak İhtiyacı</b>		<b>100.000,00</b>
<b>Bütçe Dışı Kaynak</b>	Döner Sermaye	
	Diğer Yurt İçi	
	Yurt Dışı	
<b>Toplam Bütçe Dışı Kaynak İhtiyacı</b>		
<b>Toplam Kaynak İhtiyacı</b>		<b>100.000,00</b>

## FAALİYET MALİYETLERİ TABLOSU

<b>İdare Adı</b>	<b>Zonguldak İl Özel İdaresi</b>
<b>Performans Hedefi</b>	PH 3.3.3: 2016 yılında asgari 66 ton sertifikalı hububat tohumluğu alım ve dağıtımını gerçekleştirecektir.
<b>Faaliyet Adı</b>	F 3.3.3: Sertifikalı hububat tohumluğu alım ve dağıtımını gerçekleştirecektir.
<b>Sorumlu Harcama Birimi veya Birimleri</b>	İl Gıda Tarım ve Hayvancılık Müdürlüğü
<b>Açıklamalar</b>	
<p>Sertifikalı hububat tohumluğu ekilişinin yaygınlaştırılması amacıyla, her yıl hububat ekim sezonlarında üreticilere ihtiyaç duyulan sertifikalı hububat tohumu dağıtılacaktır.</p>	

Ekonomik Kod		2016 (TL)
01	Personel Giderleri	
02	SGK Devlet Primi Giderleri	
03	Mal ve Hizmet Alım Giderleri	120.000,00
04	Faiz Giderleri	
05	Cari Transferler	
06	Sermaye Giderleri	
07	Sermaye Transferleri	
08	Borç verme	
<b>Toplam Bütçe Kaynak İhtiyacı</b>		<b>120.000,00</b>
<b>Bütçe Dışı Kaynak</b>	Döner Sermaye	
	Diğer Yurt İçi	
	Yurt Dışı	
<b>Toplam Bütçe Dışı Kaynak İhtiyacı</b>		
<b>Toplam Kaynak İhtiyacı</b>		<b>120.000,00</b>

## FAALİYET MALİYETLERİ TABLOSU

<b>İdare Adı</b>	<b>Zonguldak İl Özel İdaresi</b>
<b>Performans Hedefi</b>	PH 3.5.1: 2016 yılında asgari 46 ton tohumluk alım ve dağıtımı gerçekleştirilecektir.
<b>Faaliyet Adı</b>	F 3.5.1: Yem bitkilerinin üretiminin geliştirilmesi ve yaygınlaştırılması çalışmaları için 19 ton macar fiği, 7 ton yonca ve 20 ton silajlık mısır tohumu alım ve dağıtımı gerçekleştirilecektir.
<b>Sorumlu Harcama Birimi veya Birimleri</b>	İl Gıda Tarım ve Hayvancılık Müdürlüğü
<b>Açıklamalar</b>	
<p>Kaliteli kaba yem açığının giderilebilmesi için yem bitkileri üretiminin artırılması ve geliştirilmesi ile mera ıslah çalışmalarına ağırlık verilecektir. Bu kapsamda T.İ.G.E.M'.den yonca, macar fiği ve silajlık mısır tohumları çiftçilerden alınacak azami %50 oranında katkı payı karşılığında İlimiz çiftçilerine dağıtılması planlanmaktadır.</p>	

Ekonomik Kod		2016 (TL)
01	Personel Giderleri	
02	SGK Devlet Primi Giderleri	
03	Mal ve Hizmet Alım Giderleri	100.000,00
04	Faiz Giderleri	
05	Cari Transferler	
06	Sermaye Giderleri	
07	Sermaye Transferleri	
08	Borç verme	
<b>Toplam Bütçe Kaynak İhtiyacı</b>		<b>100.000,00</b>
<b>Bütçe Dışı Kaynak</b>	Döner Sermaye	
	Diğer Yurt İçi	
	Yurt Dışı	
<b>Toplam Bütçe Dışı Kaynak İhtiyacı</b>		
<b>Toplam Kaynak İhtiyacı</b>		<b>100.000,00</b>

## FAALİYET MALİYETLERİ TABLOSU

<b>İdare Adı</b>	<b>Zonguldak İl Özel İdaresi</b>
<b>Performans Hedefi</b>	PH 4.2.1: Program döneminde hayvan hastalık ve zararlıları ile mücadele kesintisiz olarak sürdürülecektir.
<b>Faaliyet Adı</b>	F 4.2.1: Hayvan hastalık ve zararlıları ile mücadele çalışmaları gerçekleştirilecektir.
<b>Sorumlu Harcama Birimi veya Birimleri</b>	İl Gıda Tarım ve Hayvancılık Müdürlüğü
<b>Açıklamalar</b>	

Ekonomik Kod		2016 (TL)
01	Personel Giderleri	
02	SGK Devlet Primi Giderleri	
03	Mal ve Hizmet Alım Giderleri	20.000,00
04	Faiz Giderleri	
05	Cari Transferler	
06	Sermaye Giderleri	
07	Sermaye Transferleri	
08	Borç verme	
<b>Toplam Bütçe Kaynak İhtiyacı</b>		<b>20.000,00</b>
<b>Bütçe Dışı Kaynak</b>	Döner Sermaye	
	Diğer Yurt İçi	
	Yurt Dışı	
<b>Toplam Bütçe Dışı Kaynak İhtiyacı</b>		
<b>Toplam Kaynak İhtiyacı</b>		<b>20.000,00</b>

## FAALİYET MALİYETLERİ TABLOSU

<b>İdare Adı</b>	<b>Zonguldak İl Özel İdaresi</b>
<b>Performans Hedefi</b>	PH 7.1.1: İlköğretim okulu yapılmasıyla mevcut derslik sayısı arttırılarak derslik ihtiyacı düşürülecektir.
<b>Faaliyet Adı</b>	F 7.1.1: İlköğretim okulu yapım ve büyük onarım işi gerçekleştirilecektir.
<b>Sorumlu Harcama Birimi veya Birimleri</b>	İl Milli Eğitim Müdürlüğü
<b>Açıklamalar</b>	

Ekonomik Kod		2016 (TL)
01	Personel Giderleri	
02	SGK Devlet Primi Giderleri	
03	Mal ve Hizmet Alım Giderleri	
04	Faiz Giderleri	
05	Cari Transferler	
06	Sermaye Giderleri	8.000.000,00
07	Sermaye Transferleri	
08	Borç verme	
<b>Toplam Bütçe Kaynak İhtiyacı</b>		<b>8.000.000,00</b>
<b>Bütçe Dışı Kaynak</b>	Döner Sermaye	
	Diğer Yurt İçi	
	Yurt Dışı	
<b>Toplam Bütçe Dışı Kaynak İhtiyacı</b>		
<b>Toplam Kaynak İhtiyacı</b>		<b>8.000.000,00</b>

## FAALİYET MALİYETLERİ TABLOSU

<b>İdare Adı</b>	<b>Zonguldak İl Özel İdaresi</b>
<b>Performans Hedefi</b>	PH 7.1.2: Program döneminde, ihtiyaç durumuna göre ilköğretim okullarında küçük onarım işi gerçekleştirilecektir.
<b>Faaliyet Adı</b>	F 7.1.2: İlköğretim okullarının küçük onarım işleri yapılacaktır.
<b>Sorumlu Harcama Birimi veya Birimleri</b>	İl Milli Eğitim Müdürlüğü
<b>Açıklamalar</b>	

Ekonomik Kod		2016 (TL)
01	Personel Giderleri	
02	SGK Devlet Primi Giderleri	
03	Mal ve Hizmet Alım Giderleri	1.150.000,00
04	Faiz Giderleri	
05	Cari Transferler	
06	Sermaye Giderleri	
07	Sermaye Transferleri	
08	Borç verme	
<b>Toplam Bütçe Kaynak İhtiyacı</b>		<b>1.150.000,00</b>
<b>Bütçe Dışı Kaynak</b>	Döner Sermaye	
	Diğer Yurt İçi	
	Yurt Dışı	
<b>Toplam Bütçe Dışı Kaynak İhtiyacı</b>		
<b>Toplam Kaynak İhtiyacı</b>		<b>1.150.000,00</b>



## FAALİYET MALİYETLERİ TABLOSU

<b>İdare Adı</b>	<b>Zonguldak İl Özel İdaresi</b>
<b>Performans Hedefi</b>	PH 13.1.2: İlin doğal, kültürel ve tarihsel değerlerinden oluşan turistik potansiyelini tanıtmaktır.
<b>Faaliyet Adı</b>	F 13.1.2: Tanıtıcı yayın seti projesinin gerçekleştirilmesi.
<b>Sorumlu Harcama Birimi veya Birimleri</b>	Kültür ve Sosyal İşler Müdürlüğü, İl Kültür ve Turizm Müdürlüğü
<b>Açıklamalar</b>	
<p>İlin doğal, kültürel ve tarihsel değerlerinden oluşan turistik potansiyelini tanıtmak amacıyla broşür, afiş, kitapçık, harita, katalog, CD, vb. tanıtıcı materyalin bastırılması hedeflenmektedir. Ayrıca yayın hazırlıkları halen Müdürlüğümüzce sürdürülen;</p> <ol style="list-style-type: none"> <li>1. Zonguldak Kültür Envanteri,</li> <li>2. Zonguldak Somut Olmayan Kültürel Miras Envanteri,</li> <li>3. Zonguldak Turizm Rehberi,</li> <li>4. Zonguldak Türküleri CD'si,</li> <li>5. Tanıtım Broşürü (Türkçe-İngilizce),</li> <li>6. Tanıtım CD'si</li> </ol> <p>adlı yayınların bastırılması ve ilgili kişi, kurum ve kuruluşlara dağıtımının yapılması için ilgili harcama kaleminden talep edilen miktarda ödeneğin sağlanması gerekmektedir.</p> <p>Yayın çalışmalarının bir bölümü turistik amaçlı olup, ilimize gelen yerli ve yabancı turist sayısının artırılması, il ekonomisine katkı sağlamasını amaçlamaktadır. Kültürel amaçlı olarak bastırılması planlanan yayınlarla da Zonguldak'ın ve çevresinin tarihsel ve kültürel geçmişinin bugüne ve gelecek kuşaklara aktarılması, yerel kültür özelliklerinin sürekliliğinin sağlanması hedeflenmektedir.</p>	

Ekonomik Kod		2016 (TL)
01	Personel Giderleri	
02	SGK Devlet Primi Giderleri	
03	Mal ve Hizmet Alım Giderleri	170.000,00
04	Faiz Giderleri	
05	Cari Transferler	
06	Sermaye Giderleri	
07	Sermaye Transferleri	
08	Borç verme	
<b>Toplam Bütçe Kaynak İhtiyacı</b>		<b>170.000,00</b>
<b>Bütçe Dışı Kaynak</b>	Döner Sermaye	
	Diğer Yurt İçi	
	Yurt Dışı	
<b>Toplam Bütçe Dışı Kaynak İhtiyacı</b>		
<b>Toplam Kaynak İhtiyacı</b>		<b>170.000,00</b>

## FAALİYET MALİYETLERİ TABLOSU

<b>İdare Adı</b>	<b>Zonguldak İl Özel İdaresi</b>
<b>Performans Hedefi</b>	P H 13.3.3: Arkeolojik kazı faaliyetleri yaygınlaştırılacaktır.
<b>Faaliyet Adı</b>	F 13.3.3: Filyos örenyeri kazı ve restorasyon projesi gerçekleştirilecektir.
<b>Sorumlu Harcama Birimi veya Birimleri</b>	İl Kültür ve Turizm Müdürlüğü
<b>Açıklamalar</b>	
<p>İlimiz Çaycuma ilçesine bağlı Filyos beldesinde bulunan kale, antik tiyatro ve diğer kültürel yapılar (kilise, antik liman, su kemerleri ve antik su dağıtım merkezi), 1330 dönümlük 1. derece arkeolojik sit alanı içinde yer almaktadır. Bu eserlerden kale ve antik tiyatronun rölöve, restitüsyon ve restorasyon projeleri, Ankara Kültür ve Tabiat Varlıklarını Koruma Kurulu'nun 14.06.2002 tarih ve 7981 sayılı kararı ile onaylanmış olup, kalenin şehre bakan cephesinin onarımına ve antik tiyatronun temizlenmesine 2002 yılında başlanılmıştır.</p> <p>Halen Kdz.Ereğli Müze Müdürlüğü tarafından ve Doç.Dr.Şahin YILDIRIM'ın danışmanlığıyla yapılan Tios kentinin bilimsel olarak araştırma ve kazıları, 2006 yılından beri yürütülmektedir. Yapılan çalışmalarda eski kentin kentin toprak üstü kalıntıları tespit edilmiş, envanterleri ve çizimleri yapılmış, toprak altında bulunan yapılar ise jeoelektrik ve radar ölçümleri ile tespit edilmiştir. Buradan elde edilecek bilgi ve belgeler büyük önem taşımaktadır. Toprağın hemen altında yolları, meydanı, hamamı, dini yapıları, evleri depoları, dükkanları, mezarlarıyla büyük bir kent ortaya çıkarılacaktır. 2016 yılı kazı çalışmaları sonrasında, yarım kalan kale, tiyatro ve diğer antik kalıntıların onarım ve restorasyon çalışmasına devam edilecektir.</p>	

Ekonomik Kod		2016 (TL)
01	Personel Giderleri	
02	SGK Devlet Primi Giderleri	
03	Mal ve Hizmet Alım Giderleri	
04	Faiz Giderleri	
05	Cari Transferler	
06	Sermaye Giderleri	10.000,00
07	Sermaye Transferleri	
08	Borç verme	
<b>Toplam Bütçe Kaynak İhtiyacı</b>		<b>10.000,00</b>
<b>Bütçe Dışı Kaynak</b>	Döner Sermaye	
	Diğer Yurt İçi	
	Yurt Dışı	
<b>Toplam Bütçe Dışı Kaynak İhtiyacı</b>		
<b>Toplam Kaynak İhtiyacı</b>		<b>10.000,00</b>

## FAALİYET MALİYETLERİ TABLOSU

<b>İdare Adı</b>	<b>Zonguldak İl Özel İdaresi</b>
<b>Performans Hedefi</b>	PH 15.2.1 Kırsal tip yapı projeleri yaygınlaştırılacaktır.
<b>Faaliyet Adı</b>	F 15.2.1 Kırsal tip yapı projeleri yapılacaktır.
<b>Sorumlu Harcama Birimi veya Birimleri</b>	İmar ve Kentsel İyileştirme Müdürlüğü
<b>Açıklamalar</b>	
<p>Gerek "Ulusal Kırsal Kalkınma Strateji" Belgesinin amaç ve önceliklerine, gerekse Plansız Alanlar İmar Yönetmeliği'nin hükümlerine uygun olarak kırsal yerleşmelerde yapılacak yapıların; yöre kültür ve ekolojisine uygun mimaride, yöresel malzemeyi kullanan yörenin yaşam koşullarına ve alışkanlıklarına uygun ve yöresel ihtiyaçları karşılayabilen , fen ve sağlık kurallarına uygun ve standart kalitede yapılabilmesini teminen Valiliklerce gerekli ve yeterli miktarda yapı projelerinin Bayındırlık ve İskan Bakanlığının (Teknik Araştırma ve uygulama Genel Müdürlüğü) 2007/14 nolu genelgesi ile 17.07.2009 tarih ve 6008 sayılı yazıları doğrultusunda oluşturulması.</p>	

Ekonomik Kod		2016(TL)
01	Personel Giderleri	
02	SGK Devlet Primi Giderleri	
03	Mal ve Hizmet Alım Giderleri	5.000,00
04	Faiz Giderleri	
05	Cari Transferler	
06	Sermaye Giderleri	
07	Sermaye Transferleri	
08	Borç verme	
<b>Toplam Bütçe Kaynak İhtiyacı</b>		<b>5.000,00</b>
<b>Bütçe Dışı Kaynak</b>	Döner Sermaye	
	Diğer Yurt İçi	
	Yurt Dışı	
<b>Toplam Bütçe Dışı Kaynak İhtiyacı</b>		
<b>Toplam Kaynak İhtiyacı</b>		<b>5.000,00</b>

## FAALİYET MALİYETLERİ TABLOSU

<b>İdare Adı</b>	<b>Zonguldak İl Özel İdaresi</b>
<b>Performans Hedefi</b>	PH 15.3.1 Coğrafi bilgi sistemi ile taşınmaz ve araziye ait çok yönlü bilgiler etkin bir şekilde hizmete sunulacaktır.
<b>Faaliyet Adı</b>	F 15.3.1 Coğrafi bilgi sisteminin kurulması için gerekli çalışmalar yapılacaktır.
<b>Sorumlu Harcama Birimi veya Birimleri</b>	Plan ve Proje Md.lüğü
<b>Açıklamalar</b>	
<p>İl Özel İdaresi bünyesinde gerekli teknolojik donanım ve yazılım altyapısı tamamlanarak Coğrafi Bilgi Sistemi kurulacak, İdareimiz yetki ve sorumluluk alanlarına ait güncel ve doğru grafik yapıdaki coğrafik veriler ile grafik olamayan metinsel veriler sisteme transfer edilmesi hedeflenmektedir.</p>	

Ekonomik Kod		2016 (TL)
01	Personel Giderleri	
02	SGK Devlet Primi Giderleri	
03	Mal ve Hizmet Alım Giderleri	50.000,00
04	Faiz Giderleri	
05	Cari Transferler	
06	Sermaye Giderleri	
07	Sermaye Transferleri	
08	Borç verme	
<b>Toplam Bütçe Kaynak İhtiyacı</b>		<b>50.000,00</b>
<b>Bütçe Dışı Kaynak</b>	Döner Sermaye	
	Diğer Yurt İçi	
	Yurt Dışı	
<b>Toplam Bütçe Dışı Kaynak İhtiyacı</b>		
<b>Toplam Kaynak İhtiyacı</b>		<b>50.000,00</b>

## FAALİYET MALİYETLERİ TABLOSU

<b>İdare Adı</b>	<b>Zonguldak İl Özel İdaresi</b>
<b>Performans Hedefi</b>	PH 17.4.1 Yönetim bilgi sistemleri kullanımı gerekli seviyelere ulaştırılacaktır.
<b>Faaliyet Adı</b>	F 17.4.1 Yönetim bilgi sistemleri kurulması işi gerçekleştirilecektir.
<b>Sorumlu Harcama Birimi veya Birimleri</b>	Bilgi İşlem Müdürlüğü
<b>Açıklamalar</b>	
<p>Yönetim karar alma süreçlerinde ihtiyaç duyulan veri ve bilgiyi işlemek, düzenlemek ve gerekli formata uygun hale getirmek için yazılım, donanım ve programların satın alınması.</p>	

Ekonomik Kod		2016(TL)
01	Personel Giderleri	
02	SGK Devlet Primi Giderleri	
03	Mal ve Hizmet Alım Giderleri	10.000,00
04	Faiz Giderleri	
05	Cari Transferler	
06	Sermaye Giderleri	
07	Sermaye Transferleri	
08	Borç verme	
<b>Toplam Bütçe Kaynak İhtiyacı</b>		<b>10.000,00</b>
<b>Bütçe Dışı Kaynak</b>	Döner Sermaye	
	Diğer Yurt İçi	
	Yurt Dışı	
<b>Toplam Bütçe Dışı Kaynak İhtiyacı</b>		
<b>Toplam Kaynak İhtiyacı</b>		<b>10.000,00</b>

## FAALİYET MALİYETLERİ TABLOSU

<b>İdare Adı</b>	<b>Zonguldak İl Özel İdaresi</b>
<b>Performans Hedefi</b>	PH 18.2.1 Bilgisayar ve donanım malzemeleri alımlarının gerçekleştirilmesiyle iş ve işlemlerde etkinlik sağlanacaktır.
<b>Faaliyet Adı</b>	F 18.2.1 Bilgisayar ve donanım malzemeleri alımları gerçekleştirilecektir.
<b>Sorumlu Harcama Birimi veya Birimleri</b>	Bilgi İşlem Müdürlüğü
<b>Açıklamalar</b>	
<p>Kurum bünyesindeki ihtiyaçlara göre bilgisayar, yazıcı, tarayıcıların arıza ve bakımlarının yapılması, yenilerinin satın alınması. Ağ sistemlerinin teknolojiye uyumluluğunun ve faal olmasının sağlanması.</p>	

Ekonomik Kod		2016 (TL)
01	Personel Giderleri	
02	SGK Devlet Primi Giderleri	
03	Mal ve Hizmet Alım Giderleri	25.000,00
04	Faiz Giderleri	
05	Cari Transferler	
06	Sermaye Giderleri	
07	Sermaye Transferleri	
08	Borç verme	
<b>Toplam Bütçe Kaynak İhtiyacı</b>		<b>25.000,00</b>
<b>Bütçe Dışı Kaynak</b>	Döner Sermaye	
	Diğer Yurt İçi	
	Yurt Dışı	
<b>Toplam Bütçe Dışı Kaynak İhtiyacı</b>		
<b>Toplam Kaynak İhtiyacı</b>		<b>25.000,00</b>

## FAALİYET MALİYETLERİ TABLOSU

<b>İdare Adı</b>	<b>Zonguldak İl Özel İdaresi</b>
<b>Performans Hedefi</b>	PH 4.6.2 : Arıcılığın geliştirilmesi projesi her yıl artan oranda gerçekleştirilecektir.
<b>Faaliyet Adı</b>	F 4.6.2 : Zonguldak arı yetiştiricilerinin, arı yetiştirilmesi ve arı hastalık zararlıları mücadelesinde bulunulacaktır.
<b>Sorumlu Harcama Birimi veya Birimleri</b>	İl Gıda Tarım ve Hayvancılık Müdürlüğü
<b>Açıklamalar</b>	

<b>Ekonomik Kod</b>		<b>2016(TL)</b>
01	Personel Giderleri	
02	SGK Devlet Primi Giderleri	
03	Mal ve Hizmet Alım Giderleri	50.000,00
04	Faiz Giderleri	
05	Cari Transferler	
06	Sermaye Giderleri	
07	Sermaye Transferleri	
08	Borç verme	
<b>Toplam Bütçe Kaynak İhtiyacı</b>		<b>50.000,00</b>
<b>Bütçe Dışı Kaynak</b>	Döner Sermaye	
	Diğer Yurt İçi	
	Yurt Dışı	
<b>Toplam Bütçe Dışı Kaynak İhtiyacı</b>		
<b>Toplam Kaynak İhtiyacı</b>		<b>50.000,00</b>

## FAALİYET MALİYETLERİ TABLOSU

<b>İdare Adı</b>	<b>Zonguldak İl Özel İdaresi</b>
<b>Performans Hedefi</b>	PH 13.3.4 : İlimizdeki Gökgöl Mağarasının bakım ve onarımları yapılarak ziyaretçi sayısında %10'luk artış gerçekleştirilecektir.
<b>Faaliyet Adı</b>	F 13.3.4 : İlimiz Gökgöl Mağarasının onarım çalışmaları gerçekleştirilecektir.
<b>Sorumlu Harcama Birimi veya Birimleri</b>	Yapı Kontrol Müdürlüğü, Kültür ve Sosyal İşler Müdürlüğü
<b>Açıklamalar</b>	
<p>Gökgöl Mağarası, Türkiye’de Ankara – Zonguldak karayolunun Zonguldak girişinde, 5. km’de yolun sağ kenarında yer almaktadır. Mağarada ilk araştırmalar iki İngiliz mağara araştırmacısı Chris Bauer ve Harvey Lomas tarafından 1976 yılında yapılmıştır. Mağara, Maden Tetkik Arama Müdürlüğü (MTA) Jeolojik Etütler Dairesi Başkanlığı’na bağlı Mağara Araştırma Grubu’nca projelendirilmiş olup, yaklaşık 875 metrelik yürüyüş yolu, köprüler, su kanalları, aydınlatma ve ses donanımları gibi düzenlemeleri kapsamaktadır. Zonguldak İl Özel İdaresi tarafından yapılan yatırımlar sonucunda Gökgöl Mağarası 21 Haziran 2001 tarihinde turizme açılmıştır. İl sınırlarından ve dışından her yıl binlerce kişinin ziyaretine açık olan bu turistik mağara; zengin sarkıt, dikit ve travertenleriyle Zonguldak’ın doğal mağaralarından biridir.</p>	

Ekonomik Kod		2016(TL)
01	Personel Giderleri	
02	SGK Devlet Primi Giderleri	
03	Mal ve Hizmet Alım Giderleri	
04	Faiz Giderleri	
05	Cari Transferler	
06	Sermaye Giderleri	40.000,00
07	Sermaye Transferleri	
08	Borç verme	
<b>Toplam Bütçe Kaynak İhtiyacı</b>		<b>40.000,00</b>
<b>Bütçe Dışı</b>	Döner Sermaye	
	Diğer Yurt İçi	
	Yurt Dışı	
<b>Toplam Bütçe Dışı Kaynak İhtiyacı</b>		
<b>Toplam Kaynak İhtiyacı</b>		<b>40.000,00</b>



## FAALİYET MALİYETLERİ TABLOSU

<b>İdare Adı</b>	<b>Zonguldak İl Özel İdaresi</b>
<b>Performans Hedefi</b>	PH 8.2.1 : Amatör spor kulüplerine malzeme alımı gerçekleştirilecektir.
<b>Faaliyet Adı</b>	F 8.2.1 : Amatör spor kulüplerine malzeme alımı gerçekleştirilmesi.
<b>Sorumlu Harcama Birimi veya Birimleri</b>	Gençlik Hizmetleri ve Spor İl Müdürlüğü
<b>Açıklamalar</b>	

<b>Ekonomik Kod</b>		<b>2016(TL)</b>
01	Personel Giderleri	
02	SGK Devlet Primi Giderleri	
03	Mal ve Hizmet Alım Giderleri	15.000,00
04	Faiz Giderleri	
05	Cari Transferler	
06	Sermaye Giderleri	
07	Sermaye Transferleri	
08	Borç verme	
<b>Toplam Bütçe Kaynak İhtiyacı</b>		<b>15.000,00</b>
<b>Bütçe Dışı Kaynak</b>	Döner Sermaye	
	Diğer Yurt İçi	
	Yurt Dışı	
<b>Toplam Bütçe Dışı Kaynak İhtiyacı</b>		
<b>Toplam Kaynak İhtiyacı</b>		<b>15.000,00</b>

## FAALİYET MALİYETLERİ TABLOSU

<b>İdare Adı</b>	<b>Zonguldak İl Özel İdaresi</b>
<b>Performans Hedefi</b>	PH 11.1.1-a: El sanatları satış merkezinin açılması işi gerçekleştirilecektir.
<b>Faaliyet Adı</b>	F 11.1.1-a: Geleneksel el sanatlarından elpek bezi, tel kırma, devrek bastonu vb.'nin ulusal ve uluslararası alanda tanınmasına yönelik, el sanatları satış merkezi açılması gerçekleştirilecektir.
<b>Sorumlu Harcama Birimi veya Birimleri</b>	Kültür ve Sosyal İşler Müdürlüğü
<b>Açıklamalar</b>	

<b>Ekonomik Kod</b>		<b>2016(TL)</b>
01	Personel Giderleri	
02	SGK Devlet Primi Giderleri	
03	Mal ve Hizmet Alım Giderleri	50.000,00
04	Faiz Giderleri	
05	Cari Transferler	
06	Sermaye Giderleri	
07	Sermaye Transferleri	
08	Borç verme	
<b>Toplam Bütçe Kaynak İhtiyacı</b>		<b>50.000,00</b>
<b>Bütçe Dışı Kaynak</b>	Döner Sermaye	
	Diğer Yurt İçi	
	Yurt Dışı	
<b>Toplam Bütçe Dışı Kaynak İhtiyacı</b>		
<b>Toplam Kaynak İhtiyacı</b>		<b>50.000,00</b>

## FAALİYET MALİYETLERİ TABLOSU

<b>İdare Adı</b>	<b>Zonguldak İl Özel İdaresi</b>
<b>Performans Hedefi</b>	PH 13.1.1: Turizm fuarlarına yeterli katılım sağlanarak ilimizin turizm ve kültür değerlerinin tanıtımı gerçekleştirilecektir.
<b>Faaliyet Adı</b>	F 13.1.1: Ulusal alanda açılan turizm fuarlarına katılım sağlanarak stand açılacak, ilin turizm ve kültür değerlerinin tanıtımı yapılacaktır.
<b>Sorumlu Harcama Birimi veya Birimleri</b>	Kültür ve Sosyal İşler Müdürlüğü
<b>Açıklamalar</b>	

<b>Ekonomik Kod</b>		<b>2016(TL)</b>
01	Personel Giderleri	
02	SGK Devlet Primi Giderleri	
03	Mal ve Hizmet Alım Giderleri	20.000,00
04	Faiz Giderleri	
05	Cari Transferler	
06	Sermaye Giderleri	
07	Sermaye Transferleri	
08	Borç verme	
<b>Toplam Bütçe Kaynak İhtiyacı</b>		<b>20.000,00</b>
<b>Bütçe Dışı Kaynak</b>	Döner Sermaye	
	Diğer Yurt İçi	
	Yurt Dışı	
<b>Toplam Bütçe Dışı Kaynak İhtiyacı</b>		
<b>Toplam Kaynak İhtiyacı</b>		<b>20.000,00</b>

## FAALİYET MALİYETLERİ TABLOSU

<b>İdare Adı</b>	<b>Zonguldak İl Özel İdaresi</b>
<b>Performans Hedefi</b>	PH 4.3.1-a: Süt üreticiliğini artırmak adına Kdz. Ereğli Yem Destek Projesi kapsamında yem desteği sağlanacaktır.
<b>Faaliyet Adı</b>	FA.4.3.1-a: Kaliteli kaba yem açığının giderilmesi için, kaba yem üretimi plan döneminde 38000 tondan 50000 tona çıkarılacaktır.
<b>Sorumlu Harcama Birimi veya Birimleri</b>	İl Gıda Tarım ve Hayvancılık Müdürlüğü
<b>Açıklamalar</b>	

<b>Ekonomik Kod</b>		<b>2016(TL)</b>
01	Personel Giderleri	
02	SGK Devlet Primi Giderleri	
03	Mal ve Hizmet Alım Giderleri	100.000,00
04	Faiz Giderleri	
05	Cari Transferler	
06	Sermaye Giderleri	
07	Sermaye Transferleri	
08	Borç verme	
<b>Toplam Bütçe Kaynak İhtiyacı</b>		<b>100.000,00</b>
<b>Bütçe Dışı Kaynak</b>	Döner Sermaye	
	Diğer Yurt İçi	
	Yurt Dışı	
<b>Toplam Bütçe Dışı Kaynak İhtiyacı</b>		
<b>Toplam Kaynak İhtiyacı</b>		<b>100.000,00</b>

## D- İdarenin Toplam Kaynak İhtiyacı

### İdarenin Toplam Kaynak İhtiyacının Analizi .

2016 Tahmini Hazırlık Bütçe İcmalinde;

Cari Harcamalar Toplamı	: 24.927.315,00TL	% 37
Yatırım Harcamaları Toplamı	: 40.620.112,00TL	% 60
Transfer Harcamaları Toplamı	: 1.952.573,00TL	% 3
	<hr/>	
	67.500.000,00TL	

Performansa tabi faaliyetlerin maliyetler toplamının, yatırım harcamaları toplamına oranı;

$$\frac{27.661.112}{40.620.112} = \% 68$$

√ Performansa tabi 9 adet iç müdürlüğün toplam 27 adet faaliyetinin maliyet toplamı;

17.966.112,00 TL

√ Performansa tabi 4 adet dış müdürlüğün toplam 10 adet faaliyetinin maliyet toplamı;

9.695.000,00 TL

$$\sqrt{17.966.112 + 9.695.000 = 27.661.112,00 \text{ TL}}$$

Performansa tabi faaliyetlerin maliyet toplamının bütçeye oranı;

$$\frac{27.661.112}{67.500.000} = \% 41$$

2016 mali yılı tahmini hazırlık bütçesinde;

√ 14 adet iç müdürlüğe ayrılan ödenek toplamı	52.184.384,00
√ 11 adet dış müdürlüğe ayrılan ödenek toplamı	12.362.000,00
	<hr/>
	64.546.384,00 TL

Faaliyet Sayısı, Müdürlük Adı	Performansa Tabi Faaliyetlerin Maliyetleri	Hazırlık Bütçesinde İç ve Dış Müdürlüklere ayrılan ödenek
(1) Destek Hiz. Md.lüğü	6.215.000	9.430.000
(1) Plan ve Proje Md.lüğü	50.000	270.000
(11) Yol ve Ulaşım Hiz.Md.lüğü	6.819.446	6.904.446
(6) Su ve Kanal Hiz.Md.lüğü	4.591.666	4.891.666
(1) İmar ve Kentsel Md.lüğü	5.000	195.000
(2) Bilgi İşlem Md.lüğü	35.000	140.000
(4) Kültür ve Sosyal İşler	230.000	535.000
(1)Yapı Kontrol Md.lüğü	20.000	1.110.000
(5) İl Gıda Tarım ve Hayvancılık Hizmetleri	490.000	490.000
(2) Kültür ve Turizm Hizmetleri	40.000	65.000
(2) Milli Eğitim Hizmetleri	9.150.000	11.000.000
(1) Gençlik ve Spor Hizmetleri	15.000	55.000
<b>Toplam</b>	<b>27.661.112,00 TL</b>	<b>35.085.666,00 TL</b>

Emlak ve İstimlâk Md. lüğü	-	210.000
Encümen Md.lüğü	-	1.250.000
Ruhsat ve Denetim Md. lüğü	-	622.215
Strateji Geliştirme Md. lüğü	-	9.994.358
Yatırım ve İnşaat Md.lüğü	-	10.000
İnsan Kaynakları ve Eğitim Md.lüğü		16.621.699
Aile ve Sosyal Politikalar Hizmetleri		30.000
Sağlık Hizmetleri		50.000
Orman ve Su İşleri Hizmetleri (Çevre ve Orman)	-	-
Çevre ve Şehircilik Hizmetleri (Bayındırlık)	-	6.000
Emniyet Hizmetleri	-	50.000
İl Afet ve Acil Durum Hizmetleri	-	566.000
Halk Sağlığı Hizmetleri	-	50.000
<b>Toplam</b>	<b>27.661.112,00 TL</b>	<b>35.085.666,00 TL</b>

35.085.666
29.460.272
<hr/>
<b>Σ 64.545.938,00 TL</b>

## İDARE PERFORMANS TABLOSU

<b>İdare Adı</b>	<b>Zonguldak İl Özel İdaresi</b>
------------------	----------------------------------

Performans Hedefi	Faaliyet	BÜTÇE İÇİ		BÜTÇE DIŞI		TOPLAM	
		TL	PAY (%)	TL	PAY (%)	TL	PAY (%)
PH 1.5.1 Su ve Kanal Müdürlüğünün önceki yıllarda yatırım programlarına girerek, 2016 yılında da devam eden ihaleli 7 adet ve 2016 yılında programa giren yeni ihaleli içme suyu projesi gerçekleştirilecektir.	F.1.5.1. Devam Eden İhaleli ve Yeni İhaleli İçme suyu Projelerinin gerçekleştirilmesi.						
<b>Performans Hedefleri Maliyetleri Toplamı</b>		1.705.000	3.00	-	-	1.705.000	3.00
<b>Genel Yönetim Giderleri</b>							
<b>Diğer İdarelere Transfer Edilecek Kaynaklar Toplamı</b>							
<b>Genel Toplam</b>		1.705.000	3.00	-	-	1.705.000	3.00

## İDARE PERFORMANS TABLOSU

<b>İdare Adı</b>	<b>Zonguldak İl Özel İdaresi</b>
------------------	----------------------------------

Performans Hedefi	Faaliyet		BÜTÇE İÇİ		BÜTÇE DIŞI		TOPLAM	
			TL	PAY (%)	TL	PAY (%)	TL	PAY (%)
PH 1.5.2 2016 yılında köy içme sularının dezenfeksiyonunun sağlanması amacıyla köy içme suyu tesislerine otomatik klorlama cihazının temini ve montajı yapılacaktır. Ayrıca köylerdeki içme sularının kontrol ve denetleme izlemesi analizi yapılacaktır.	F 1.5.2 Köylere sağlıklı içmesuyu temin edilmesi amacıyla köy içmesuyu tesislerine klorlama cihazları montajı yapılacaktır.							
<b>Performans Hedefleri Maliyetleri Toplamı</b>			300.000	0.44	-	-	300.000	0.44
<b>Genel Yönetim Giderleri</b>								
<b>Diğer İdarelere Transfer Edilecek Kaynaklar Toplamı</b>								
<b>Genel Toplam</b>			300.000	0.44	-	-	300.000	0.44



## İDARE PERFORMANS TABLOSU

<b>İdare Adı</b>	<b>Zonguldak İl Özel İdaresi</b>
------------------	----------------------------------

Performans Hedefi	Faaliyet	BÜTÇE İÇİ		BÜTÇE DIŞI		TOPLAM	
		TL	PAY (%)	TL	PAY (%)	TL	PAY (%)
PH 1.5.3: Muhtelif sayıdaki köye içme suyu limit yardımları ile mevcut tesislerin bakım-onarımları yapılarak aktif olmaları gerçekleştirilecektir.	F 1.5.3: İçme suyu limit yardımlarının gerçekleştirilmesi.						
<b>Performans Hedefleri Maliyetleri Toplamı</b>		405.000	0.6	-	-	405.000	0.6
<b>Genel Yönetim Giderleri</b>							
<b>Diğer İdarelere Transfer Edilecek Kaynaklar Toplamı</b>							
<b>Genel Toplam</b>		405.000	0.6	-	-	405.000	0.6

## İDARE PERFORMANS TABLOSU

<b>İdare Adı</b>	<b>Zonguldak İl Özel İdaresi</b>
------------------	----------------------------------

Performans Hedefi	Faaliyet		BÜTÇE İÇİ		BÜTÇE DIŞI		TOPLAM	
			TL	PAY (%)	TL	PAY (%)	TL	PAY (%)
PH 1.5.4: 2016 yılında hidrojeolojik etüdü yapılan susuz ve suyu yetersiz köy ve ünitelerde yeni kuyu açılması ve kuyu yenileme çalışmaları yapılacaktır.	F 1.5.4: İçme suları sondaj çalışmaları gerçekleştirilmesi							
<b>Performans Hedefleri Maliyetleri Toplamı</b>			100.000	0.15	-	-	100.000	0.15
<b>Genel Yönetim Giderleri</b>								
<b>Diğer İdarelere Transfer Edilecek Kaynaklar Toplamı</b>								
<b>Genel Toplam</b>			100.000	0.15	-	-	100.000	0.15

## İDARE PERFORMANS TABLOSU

<b>İdare Adı</b>	<b>Zonguldak İl Özel İdaresi</b>
------------------	----------------------------------

Performans Hedefi	Faaliyet		BÜTÇE İÇİ		BÜTÇE DIŞI		TOPLAM	
			TL	PAY (%)	TL	PAY (%)	TL	PAY (%)
PH 1.5.6: 2016 yılındamuhtelif sayıdaki köye yapılacak altyapı, kanalizasyon, atıksu limit yardımları ile mevcut tesislerin bakım ve onarımları yapılarak aktif olmaları sağlanacaktır.	F 1.5.6: Altyapı, kanalizasyon, atıksu limit yardımları gerçekleştirilecektir.							
<b>Performans Hedefleri Maliyetleri Toplamı</b>			381.666	0.56	-	-	381.666	0.56
<b>Genel Yönetim Giderleri</b>								
<b>Diğer İdarelere Transfer Edilecek Kaynaklar Toplamı</b>								
<b>Genel Toplam</b>			381.666	0.56	-	-	381.666	0.56

## İDARE PERFORMANS TABLOSU

<b>İdare Adı</b>	<b>Zonguldak İl Özel İdaresi</b>
------------------	----------------------------------

Performans Hedefi	Faaliyet		BÜTÇE İÇİ		BÜTÇE DIŞI		TOPLAM	
			TL	PAY (%)	TL	PAY (%)	TL	PAY (%)
PH 14.4.1 2015 yılında Zonguldak İline bağlı 380 adet köydeki evsel katı atıkların toplanması ve aktarma istasyonlarından Merkez çöp depo sahasına nakledilmesi hizmeti alımı yapılacaktır.	F 14.4.1.Köylerdeki evsel katı atıkların toplanması ve aktarma istasyonlarından merkez çöp depo sahasına nakledilmesi							
<b>Performans Hedefleri Maliyetleri Toplamı</b>			2.000.000	2.96	-	-	2.000.000	2.96
<b>Genel Yönetim Giderleri</b>								
<b>Diğer İdarelere Transfer Edilecek Kaynaklar Toplamı</b>								
<b>Genel Toplam</b>			2.000.000	2.96	-	-	2.000.000	2.96

## İDARE PERFORMANS TABLOSU

<b>İdare Adı</b>	<b>Zonguldak İl Özel İdaresi</b>
------------------	----------------------------------

Performans Hedefi	Faaliyet		BÜTÇE İÇİ		BÜTÇE DIŞI		TOPLAM	
			TL	PAY (%)	TL	PAY (%)	TL	PAY (%)
PH 2.1.1: 3192 km köy yolu ağında en az 42 km 1. kat asfalt sathi kaplama yapılacaktır.	F.2.1.1: 1.kat asfalt sathi kaplama işinin gerçekleştirilmesi.							
<b>Performans Hedefleri Maliyetleri Toplamı</b>			4.537.679	7.00	-	-	4.537.679	7.00
<b>Genel Yönetim Giderleri</b>								
<b>Diğer İdarelere Transfer Edilecek Kaynaklar Toplamı</b>								
<b>Genel Toplam</b>			4.537.679	7.00	-	-	4.537.679	7.00

## İDARE PERFORMANS TABLOSU

<b>İdare Adı</b>	<b>Zonguldak İl Özel İdaresi</b>
------------------	----------------------------------

Performans Hedefi	Faaliyet	BÜTÇE İÇİ		BÜTÇE DIŞI		TOPLAM	
		TL	PAY (%)	TL	PAY (%)	TL	PAY (%)
PH 2.1.2: 3192 km köy yolu ağında en az 14 km 2. kat asfalt sathi kaplama yapılacaktır.	F 2.1.2: 2.kat asfalt sathi kaplama işinin gerçekleştirilmesi.						
<b>Performans Hedefleri Maliyetleri Toplamı</b>		800.767	1.00	-	-	800.767	1.00
<b>Genel Yönetim Giderleri</b>							
<b>Diğer İdarelere Transfer Edilecek Kaynaklar Toplamı</b>							
<b>Genel Toplam</b>		800.767	1.00	-	-	800.767	1.00

## İDARE PERFORMANS TABLOSU

<b>İdare Adı</b>	<b>Zonguldak İl Özel İdaresi</b>
------------------	----------------------------------

Performans Hedefi	Faaliyet	BÜTÇE İÇİ		BÜTÇE DIŞI		TOPLAM	
		TL	PAY (%)	TL	PAY (%)	TL	PAY (%)
PH2.2.3: Köprü yapımı, mevcut ve dar köprülerin genişletilmesi ve bakım-onarım işleri gerçekleştirilerek ulaşım hizmetlerine katkı sağlanacaktır.	F2.2.3: Köprü yapımı, mevcut ve dar köprülerin genişletilmesi ve bakım-onarımının yapılması işleri gerçekleştirilecektir.						
<b>Performans Hedefleri Maliyetleri Toplamı</b>		145.000	0.21	-	-	145.000	0.21
<b>Genel Yönetim Giderleri</b>							
<b>Diğer İdarelere Transfer Edilecek Kaynaklar Toplamı</b>							
<b>Genel Toplam</b>		145.000	0.21	-	-	145.000	0.21

## İDARE PERFORMANS TABLOSU

<b>İdare Adı</b>	<b>Zonguldak İl Özel İdaresi</b>
------------------	----------------------------------

Performans Hedefi	Faaliyet	BÜTÇE İÇİ		BÜTÇE DIŞI		TOPLAM	
		TL	PAY (%)	TL	PAY (%)	TL	PAY (%)
PH 2.1.7: En az 6876 ton roadmix üretilerek asfalt yama işleri gerçekleştirilecektir.	F 2.1.7: En az 6876 ton roadmix üretilecektir.						
<b>Performans Hedefleri Maliyetleri Toplamı</b>		1.071.000	1.59	-	-	1.071.000	1.59
<b>Genel Yönetim Giderleri</b>							
<b>Diğer İdarelere Transfer Edilecek Kaynaklar Toplamı</b>							
<b>Genel Toplam</b>		1.071.000	1.59	-	-	1.071.000	1.59



## İDARE PERFORMANS TABLOSU

<b>İdare Adı</b>	<b>Zonguldak İl Özel İdaresi</b>
------------------	----------------------------------

Performans Hedefi	Faaliyet		BÜTÇE İÇİ		BÜTÇE DIŞI		TOPLAM	
			TL	PAY (%)	TL	PAY (%)	TL	PAY (%)
PH 2.2.1: İş makineleri ve vasıtaların sürekli aktif konumda olmaları sağlanacaktır.	F 2.2.1: Akaryakıt madeni yağ, yedek parça ve lastik alımının gerçekleştirilmesi.							
<b>Performans Hedefleri Maliyetleri Toplamı</b>			6.215.000	9.21	-	-	6.215.000	9.21
<b>Genel Yönetim Giderleri</b>								
<b>Diğer İdarelere Transfer Edilecek Kaynaklar Toplamı</b>								
<b>Genel Toplam</b>			6.215.000	9.21	-	-	6.215.000	9.21

## İDARE PERFORMANS TABLOSU

<b>İdare Adı</b>	<b>Zonguldak İl Özel İdaresi</b>
------------------	----------------------------------

Performans Hedefi	Faaliyet		BÜTÇE İÇİ		BÜTÇE DIŞI		TOPLAM	
			TL	PAY (%)	TL	PAY (%)	TL	PAY (%)
PH 2.1.5: Muhtelif adette trafik tehlike ve uyarı bilgi işaret levhaları satın alınması ve uygulaması ile köy yollarında trafik güvenliği sağlanacaktır.	F 2.1.5: Trafik işaret levhaları							
<b>Performans Hedefleri Maliyetleri Toplamı</b>			50.000	0.074	-	-	50.000	0.074
<b>Genel Yönetim Giderleri</b>								
<b>Diğer İdarelere Transfer Edilecek Kaynaklar Toplamı</b>								
<b>Genel Toplam</b>			50.000	0.074	-	-	50.000	0.074

## İDARE PERFORMANS TABLOSU

<b>İdare Adı</b>	<b>Zonguldak İl Özel İdaresi</b>
------------------	----------------------------------

Performans Hedefi	Faaliyet		BÜTÇE İÇİ		BÜTÇE DIŞI		TOPLAM	
			TL	PAY (%)	TL	PAY (%)	TL	PAY (%)
PH 2.1.6: Muhtelif adette hemzemin geçit bariyerleri yapılarak hemzemin geçitlerde trafik güvenliği sağlanacaktır.	F 2.1.6: Hemzemin geçit ve bariyer yapım işi							
<b>Performans Hedefleri Maliyetleri Toplamı</b>			10.000	0.010	-	-	10.000	0.010
<b>Genel Yönetim Giderleri</b>								
<b>Diğer İdarelere Transfer Edilecek Kaynaklar Toplamı</b>								
<b>Genel Toplam</b>			10.000	0.010	-	-	10.000	0.010

## İDARE PERFORMANS TABLOSU

<b>İdare Adı</b>	<b>Zonguldak İl Özel İdaresi</b>
------------------	----------------------------------

Performans Hedefi	Faaliyet		BÜTÇE İÇİ		BÜTÇE DIŞI		TOPLAM	
			TL	PAY (%)	TL	PAY (%)	TL	PAY (%)
PH 2.1.8 : Parke, Beton Yol ve Kanal yapımı gerçekleştirilecektir.	F 2.1.8 : Parke, Beton Yol ve Kanal yapımı gerçekleştirilmesi							
<b>Performans Hedefleri Maliyetleri Toplamı</b>			75.000	0.11	-	-	75.000	0.11
<b>Genel Yönetim Giderleri</b>								
<b>Diğer İdarelere Transfer Edilecek Kaynaklar Toplamı</b>								
<b>Genel Toplam</b>			75.000	0.11	-	-	75.000	0.11

## İDARE PERFORMANS TABLOSU

<b>İdare Adı</b>	<b>Zonguldak İl Özel İdaresi</b>
------------------	----------------------------------

Performans Hedefi	Faaliyet		BÜTÇE İÇİ		BÜTÇE DIŞI		TOPLAM	
			TL	PAY (%)	TL	PAY (%)	TL	PAY (%)
PH 2.1.1.1 : Sanat Yapıları yapım işi gerçekleştirilecektir. (İstinat Duvarı ve Menfez Büz)	F 2.1.1.1 : Sanat yapıları işleri gerçekleştirilmesi							
<b>Performans Hedefleri Maliyetleri Toplamı</b>			50.000	0.074	-	-	50.000	0.074
<b>Genel Yönetim Giderleri</b>								
<b>Diğer İdarelere Transfer Edilecek Kaynaklar Toplamı</b>								
<b>Genel Toplam</b>			50.000	0.074	-	-	50.000	0.074

## İDARE PERFORMANS TABLOSU

<b>İdare Adı</b>	<b>Zonguldak İl Özel İdaresi</b>
------------------	----------------------------------

Performans Hedefi	Faaliyet	BÜTÇE İÇİ		BÜTÇE DIŞI		TOPLAM	
		TL	PAY (%)	TL	PAY (%)	TL	PAY (%)
PH 2.2.2 : Muhtelif Köy yollarında kullanılmak üzere Patlayıcı Madde Satın Alınması İşi gerçekleştirilecektir.	F 2.2.2 : Patlayıcı Madde Satın Alınması işleri gerçekleştirilmesi						
<b>Performans Hedefleri Maliyetleri Toplamı</b>		70.000	0.10	-	-	70.000	0.10
<b>Genel Yönetim Giderleri</b>							
<b>Diğer İdarelere Transfer Edilecek Kaynaklar Toplamı</b>							
<b>Genel Toplam</b>		70.000	0.10	-	-	70.000	0.10

## İDARE PERFORMANS TABLOSU

<b>İdare Adı</b>	<b>Zonguldak İl Özel İdaresi</b>
------------------	----------------------------------

Performans Hedefi	Faaliyet		BÜTÇE İÇİ		BÜTÇE DIŞI		TOPLAM	
			TL	PAY (%)	TL	PAY (%)	TL	PAY (%)
PH 2.2.4: Köy yollarında muhtelif adette otokorkuluk yapılarak trafik güvenliği sağlanacaktır.	F 2.2.4: Otokorkuluk yapım işi							
<b>Performans Hedefleri Maliyetleri Toplamı</b>			10.000	0.014	-	-	10.000	0.014
<b>Genel Yönetim Giderleri</b>								
<b>Diğer İdarelere Transfer Edilecek Kaynaklar Toplamı</b>								
<b>Genel Toplam</b>			10.000	0.014	-	-	10.000	0.014

## İDARE PERFORMANS TABLOSU

<b>İdare Adı</b>	<b>Zonguldak İl Özel İdaresi</b>
------------------	----------------------------------

Performans Hedefi	Faaliyet	BÜTÇE İÇİ		BÜTÇE DIŞI		TOPLAM	
		TL	PAY (%)	TL	PAY (%)	TL	PAY (%)
PH 3.3.2 : Çiftçi talepleri ve ihtiyaç durumları dikkate alınarak bodur kiraz, elma, armut, erik gibi muhtelif meyve fidanları dağıtılacaktır.	F 3.3.2 : Çiftçi talepleri ve ihtiyaç durumları dikkate alınarak bodur kiraz, elma, armut, erik gibi muhtelif meyve fidanları dağıtılması						
<b>Performans Hedefleri Maliyetleri Toplamı</b>		100.000	0.14	-	-	100.000	0.14
<b>Genel Yönetim Giderleri</b>							
<b>Diğer İdarelere Transfer Edilecek Kaynaklar Toplamı</b>							
<b>Genel Toplam</b>		100.000	0.14	-	-	100.000	0.14



## İDARE PERFORMANS TABLOSU

<b>İdare Adı</b>	<b>Zonguldak İl Özel İdaresi</b>
------------------	----------------------------------

Performans Hedefi	Faaliyet	BÜTÇE İÇİ		BÜTÇE DIŞI		TOPLAM	
		TL	PAY (%)	TL	PAY (%)	TL	PAY (%)
PH 3.3.3: 2015 yılında asgari 66 ton sertifikalı hububat tohumluğu alım ve dağıtımını gerçekleştirilecektir.	F 3.3.3: Sertifikalı hububat tohumluğu alım ve dağıtımını gerçekleştirilecektir.						
<b>Performans Hedefleri Maliyetleri Toplamı</b>		120.000	0.177	-	-	120.000	0.177
<b>Genel Yönetim Giderleri</b>							
<b>Diğer İdarelere Transfer Edilecek Kaynaklar Toplamı</b>							
<b>Genel Toplam</b>		120.000	0.177	-	-	120.000	0.177

## İDARE PERFORMANS TABLOSU

<b>İdare Adı</b>	<b>Zonguldak İl Özel İdaresi</b>
------------------	----------------------------------

Performans Hedefi	Faaliyet		BÜTÇE İÇİ		BÜTÇE DIŞI		TOPLAM	
			TL	PAY (%)	TL	PAY (%)	TL	PAY (%)
PH 3.5.1: 2015 yılında asgari 46 ton tohumluk alım ve dağıtımı gerçekleştirilecektir.	F 3.5.1: Yem bitkilerinin üretiminin geliştirilmesi ve yaygınlaştırılması çalışmaları için 19 ton macar figi, 7 ton yonca ve 20 ton silajlık mısır tohumu alım ve dağıtımı gerçekleştirilecektir.							
<b>Performans Hedefleri Maliyetleri Toplamı</b>			100.000	0.14	-	-	100.000	0.14
<b>Genel Yönetim Giderleri</b>								
<b>Diğer İdarelere Transfer Edilecek Kaynaklar Toplamı</b>								
<b>Genel Toplam</b>			100.000	0.14	-	-	100.000	0.14

## İDARE PERFORMANS TABLOSU

<b>İdare Adı</b>	<b>Zonguldak İl Özel İdaresi</b>
------------------	----------------------------------

Performans Hedefi	Faaliyet	BÜTÇE İÇİ		BÜTÇE DIŞI		TOPLAM	
		TL	PAY (%)	TL	PAY (%)	TL	PAY (%)
PH 4.2.1: Program döneminde hayvan hastalık ve zararlıları ile mücadele kesintisiz olarak sürdürülecektir. F 4.2.1: Hayvan hastalık ve zararlıları ile mücadele çalışmalarını gerçekleştirecektir.							
<b>Performans Hedefleri Maliyetleri Toplamı</b>		20.000	0.029	-	-	20.000	0.029
<b>Genel Yönetim Giderleri</b>							
<b>Diğer İdarelere Transfer Edilecek Kaynaklar Toplamı</b>							
<b>Genel Toplam</b>		20.000	0.029	-	-	20.000	0.029

## İDARE PERFORMANS TABLOSU

<b>İdare Adı</b>	<b>Zonguldak İl Özel İdaresi</b>
------------------	----------------------------------

Performans Hedefi	Faaliyet		BÜTÇE İÇİ		BÜTÇE DIŞI		TOPLAM	
			TL	PAY (%)	TL	PAY (%)	TL	PAY (%)
PH 7.1.1: İlköğretim okulu yapılmasıyla mevcut derslik sayısı artırılarak derslik ihtiyacı düşürülecektir.	F 7.1.1: İlköğretim okulu yapım ve büyük onarım işi gerçekleştirilecektir.							
<b>Performans Hedefleri Maliyetleri Toplamı</b>			8.000.000	11.85	-	-	8.000.000	11.85
<b>Genel Yönetim Giderleri</b>								
<b>Diğer İdarelere Transfer Edilecek Kaynaklar Toplamı</b>								
<b>Genel Toplam</b>			8.000.000	11.85	-	-	8.000.000	11.85

## İDARE PERFORMANS TABLOSU

<b>İdare Adı</b>	<b>Zonguldak İl Özel İdaresi</b>
------------------	----------------------------------

Performans Hedefi	Faaliyet	BÜTÇE İÇİ		BÜTÇE DIŞI		TOPLAM	
		TL	PAY (%)	TL	PAY (%)	TL	PAY (%)
PH 7.1.2: Program döneminde, ihtiyaç durumuna göre ilköğretim okullarında küçük onarım işi gerçekleştirilecektir.	F 7.1.2: İlköğretim okullarının küçük onarım işleri yapılacaktır.						
<b>Performans Hedefleri Maliyetleri Toplamı</b>		1.150.000	1.703	-	-	1.150.000	1.703
<b>Genel Yönetim Giderleri</b>							
<b>Diğer İdarelere Transfer Edilecek Kaynaklar Toplamı</b>							
<b>Genel Toplam</b>		1.150.000	1.703	-	-	1.150.000	1.703

## İDARE PERFORMANS TABLOSU

<b>İdare Adı</b>	<b>Zonguldak İl Özel İdaresi</b>
------------------	----------------------------------

Performans Hedefi	Faaliyet		BÜTÇE İÇİ		BÜTÇE DIŞI		TOPLAM	
			TL	PAY (%)	TL	PAY (%)	TL	PAY (%)
PH 13.1.2: İlin doğal,kültürel ve tarihsel değerlerinden oluşan turistik potansiyelini tanıtmaktır.	F 13.1.2: Tanıtıcı yayın seti projesinin gerçekleştirilmesi.							
<b>Performans Hedefleri Maliyetleri Toplamı</b>			170.000	0.25	-	-	170.000	0.25
<b>Genel Yönetim Giderleri</b>								
<b>Diğer İdarelere Transfer Edilecek Kaynaklar Toplamı</b>								
<b>Genel Toplam</b>			170.000	0.25	-	-	170.000	0.25

## İDARE PERFORMANS TABLOSU

<b>İdare Adı</b>	<b>Zonguldak İl Özel İdaresi</b>
------------------	----------------------------------

Performans Hedefi	Faaliyet		BÜTÇE İÇİ		BÜTÇE DIŞI		TOPLAM	
			TL	PAY (%)	TL	PAY (%)	TL	PAY (%)
P H 13.3.3: Arkeolojik kazı faaliyetleri yaygınlaştırılacaktır.	F 13.3.3: Filyos örenyeri kazı ve restorasyon projesi gerçekleştirilecektir.							
<b>Performans Hedefleri Maliyetleri Toplamı</b>			10.000	0.014	-	-	10.000	0.014
<b>Genel Yönetim Giderleri</b>								
<b>Diğer İdarelere Transfer Edilecek Kaynaklar Toplamı</b>								
<b>Genel Toplam</b>			10.000	0.014	-	-	10.000	0.014

## İDARE PERFORMANS TABLOSU

<b>İdare Adı</b>	<b>Zonguldak İl Özel İdaresi</b>
------------------	----------------------------------

Performans Hedefi	Faaliyet		BÜTÇE İÇİ		BÜTÇE DIŞI		TOPLAM	
			TL	PAY (%)	TL	PAY (%)	TL	PAY (%)
PH 15.2.1 Kırsal tip yapı projeleri yaygınlaştırılacaktır.	F 15.2.1 Kırsal tip yapı projeleri yapılacaktır.							
<b>Performans Hedefleri Maliyetleri Toplamı</b>			5.000	0.007	-	-	5.000	0.007
<b>Genel Yönetim Giderleri</b>								
<b>Diğer İdarelere Transfer Edilecek Kaynaklar Toplamı</b>								
<b>Genel Toplam</b>			5.000	0.007	-	-	5.000	0.007



## İDARE PERFORMANS TABLOSU

<b>İdare Adı</b>	<b>Zonguldak İl Özel İdaresi</b>
------------------	----------------------------------

Performans Hedefi	Faaliyet	BÜTÇE İÇİ		BÜTÇE DIŞI		TOPLAM	
		TL	PAY (%)	TL	PAY (%)	TL	PAY (%)
PH 15.3.1 Coğrafi bilgi sistemi ile taşınmaz ve araziye ait çok yönlü bilgiler etkin bir şekilde hizmete sunulacaktır.	F 15.3.1 Coğrafi bilgi sisteminin kurulması için gerekli çalışmalar yapılacaktır.						
<b>Performans Hedefleri Maliyetleri Toplamı</b>		50.000	0.074	-	-	50.000	0.074
<b>Genel Yönetim Giderleri</b>							
<b>Diğer İdarelere Transfer Edilecek Kaynaklar Toplamı</b>							
<b>Genel Toplam</b>		50.000	0.074	-	-	50.000	0.074

## İDARE PERFORMANS TABLOSU

<b>İdare Adı</b>	<b>Zonguldak İl Özel İdaresi</b>
------------------	----------------------------------

Performans Hedefi	Faaliyet	BÜTÇE İÇİ		BÜTÇE DIŞI		TOPLAM	
		TL	PAY (%)	TL	PAY (%)	TL	PAY (%)
PH 17.4.1 Yönetim bilgi sistemleri kullanımı gerekli seviyelere ulaştırılacaktır.	F 17.4.1 Yönetim bilgi sistemleri kurulması işi gerçekleştirilecektir.						
<b>Performans Hedefleri Maliyetleri Toplamı</b>		10.000	0.014	-	-	10.000	0.014
<b>Genel Yönetim Giderleri</b>							
<b>Diğer İdarelere Transfer Edilecek Kaynaklar Toplamı</b>							
<b>Genel Toplam</b>		10.000	0.014	-	-	10.000	0.014

## İDARE PERFORMANS TABLOSU

<b>İdare Adı</b>	<b>Zonguldak İl Özel İdaresi</b>
------------------	----------------------------------

Performans Hedefi	Faaliyet		BÜTÇE İÇİ		BÜTÇE DIŞI		TOPLAM	
			TL	PAY (%)	TL	PAY (%)	TL	PAY (%)
PH 18.2.1 Bilgisayar ve donanım malzemeleri alımlarının gerçekleştirilmesiyle iş ve işlemlerde etkinlik sağlanacaktır.	F 18.2.1 Bilgisayar ve donanım malzemeleri alımları gerçekleştirilecektir.							
<b>Performans Hedefleri Maliyetleri Toplamı</b>			25.000	0.037	-	-	25.000	0.037
<b>Genel Yönetim Giderleri</b>								
<b>Diğer İdarelere Transfer Edilecek Kaynaklar Toplamı</b>								
<b>Genel Toplam</b>			25.000	0.037	-	-	25.000	0.037

## İDARE PERFORMANS TABLOSU

<b>İdare Adı</b>	<b>Zonguldak İl Özel İdaresi</b>
------------------	----------------------------------

Performans Hedefi	Faaliyet		BÜTÇE İÇİ		BÜTÇE DIŞI		TOPLAM	
			TL	PAY (%)	TL	PAY (%)	TL	PAY (%)
PH 4.6.2 : Ancılığın geliştirilmesi projesi her yıl artan oranda gerçekleştirilecektir.	F 4.6.2 : Zonguldak arı yetiştiricilerinin, arı yetiştirilmesi ve arı hastalık zararlıları mücadelesinde bulunulacaktır.							
<b>Performans Hedefleri Maliyetleri Toplamı</b>			50.000	0.074	-	-	50.000	0.074
<b>Genel Yönetim Giderleri</b>								
<b>Diğer İdarelere Transfer Edilecek Kaynaklar Toplamı</b>								
<b>Genel Toplam</b>			50.000	0.074	-	-	50.000	0.074

## İDARE PERFORMANS TABLOSU

<b>İdare Adı</b>	<b>Zonguldak İl Özel İdaresi</b>
------------------	----------------------------------

Performans Hedefi	Faaliyet	BÜTÇE İÇİ		BÜTÇE DIŞI		TOPLAM	
		TL	PAY (%)	TL	PAY (%)	TL	PAY (%)
PH 13.3.4 : İlimizdeki Gökgöl Mağarasının bakım ve onarımları yapılarak ziyaretçi sayısında %10'luk artış gerçekleştirilecektir.	F 13.3.4 : İlimiz Gökgöl Mağarasının onarım çalışmaları gerçekleştirilecektir.						
<b>Performans Hedefleri Maliyetleri Toplamı</b>		40.000	0.059	-	-	40.000	0.059
<b>Genel Yönetim Giderleri</b>							
<b>Diğer İdarelere Transfer Edilecek Kaynaklar Toplamı</b>							
<b>Genel Toplam</b>		40.000	0.059	-	-	40.000	0.059

## İDARE PERFORMANS TABLOSU

<b>İdare Adı</b>	<b>Zonguldak İl Özel İdaresi</b>
------------------	----------------------------------

Performans Hedefi	Faaliyet		BÜTÇE İÇİ		BÜTÇE DIŞI		TOPLAM	
			TL	PAY (%)	TL	PAY (%)	TL	PAY (%)
PH 8.2.1 : Amatör spor kulüplerine malzeme alımı gerçekleştirilecektir.	F 8.2.1 : Amatör spor kulüplerine malzeme alımı gerçekleştirilmesi.							
<b>Performans Hedefleri Maliyetleri Toplamı</b>			15.000	0.022	-	-	15.000	0.022
<b>Genel Yönetim Giderleri</b>								
<b>Diğer İdarelere Transfer Edilecek Kaynaklar Toplamı</b>								
<b>Genel Toplam</b>			15.000	0.022	-	-	15.000	0.022

## İDARE PERFORMANS TABLOSU

<b>İdare Adı</b>	<b>Zonguldak İl Özel İdaresi</b>
------------------	----------------------------------

Performans Hedefi	Faaliyet		BÜTÇE İÇİ		BÜTÇE DIŞI		TOPLAM	
			TL	PAY (%)	TL	PAY (%)	TL	PAY (%)
PH 11.1.1-a: El sanatları satış merkezinin açılması işi gerçekleştirilecektir.	F 11.1.1.1-a: Geleneksel el sanatlarından elpek bezi, tel kırma, devrek bastonu vb.'nin ulusal ve uluslararası alanda tanınmasına yönelik, el sanatları satış merkezi açılması gerçekleştirilecektir.							
<b>Performans Hedefleri Maliyetleri Toplamı</b>			50.000	0.074	-	-	50.000	0.074
<b>Genel Yönetim Giderleri</b>								
<b>Diğer İdarelere Transfer Edilecek Kaynaklar Toplamı</b>								
<b>Genel Toplam</b>			50.000	0.074	-	-	50.000	0.074

## İDARE PERFORMANS TABLOSU

<b>İdare Adı</b>	<b>Zonguldak İl Özel İdaresi</b>
------------------	----------------------------------

Performans Hedefi	Faaliyet	BÜTÇE İÇİ		BÜTÇE DIŞI		TOPLAM	
		TL	PAY (%)	TL	PAY (%)	TL	PAY (%)
PH 13.1.1: Turizm fuarlarına yeterli katılım sağlanarak ilimizin turizm ve kültür değerlerinin tanıtımı gerçekleştirilecektir.	F 13.1.1: Ulusal alanda açılan turizm fuarlarına katılım sağlanarak stand açılacak, ilin turizm ve kültür değerlerinin tanıtımı yapılacaktır.						
<b>Performans Hedefleri Maliyetleri Toplamı</b>		20.000	0.296	-	-	20.000	0.296
<b>Genel Yönetim Giderleri</b>							
<b>Diğer İdarelere Transfer Edilecek Kaynaklar Toplamı</b>							
<b>Genel Toplam</b>		20.000	0.296	-	-	20.000	0.296



## İDARE PERFORMANS TABLOSU

<b>İdare Adı</b>	<b>Zonguldak İl Özel İdaresi</b>
------------------	----------------------------------

Performans Hedefi	Faaliyet	BÜTÇE İÇİ		BÜTÇE DIŞI		TOPLAM	
		TL	PAY (%)	TL	PAY (%)	TL	PAY (%)
PH 4.3.1-a: Süt üreticiliğini artırmak adına Kdz. Ereğli Yem Destek Projesi kapsamında yem desteği sağlanacaktır.	F. 4.3.1-a: : Kaliteli kaba yem açığının giderilmesi için, kaba yem üretimi plan döneminde 38000 tondan 50000 tona çıkarılacaktır.						
<b>Performans Hedefleri Maliyetleri Toplamı</b>		100.000	0.148	-	-	100.000	0.148
<b>Genel Yönetim Giderleri</b>							
<b>Diğer İdarelere Transfer Edilecek Kaynaklar Toplamı</b>							
<b>Genel Toplam</b>		100.000	0.148	-	-	100.000	0.148

**TOPLAM KAYNAK İHTİYACI TABLOSU**

İdare Adı		Zonguldak İl Özel İdaresi				(TL)
Bütçe Kaynak İhtiyacı	Ekonomik Kod		Faaliyet Toplamı	Genel Yönetim Giderleri Toplamı	Diğer İdarelere Transfer Edilecek Kaynaklar Toplamı	Genel Toplam
	01	Personel Giderleri	-	15.520.750,00	-	15.520.750,00
	02	SGK Devlet Primi Giderleri		2.521.250,00		2.521.250,00
	03	Mal ve Hizmet Alım Giderleri	13.054.379,00		(4.224.866,00 )	13.054.379,00
	04	Faiz Giderleri		100.000,00	-	100.000,00
	05	Cari Transferler		5.654.366,00	-	5.654.366,00
	06	Sermaye Giderleri	26.197.112,00		(8.460.000,00)	26.197.112,00
	07	Sermaye Transferleri		1.066.143,00	-	1.066.143,00
	08	Borç verme			-	
	09	Yedek Ödenek		3.386.000,00	-	3.386.000,00
<b>Toplam Bütçe Kaynak İhtiyacı</b>		39.251.491,00	28.248.509,00	(12.684.866,00)	67.500.000,00	
Bütçe Dışı Kaynak	Döner Sermaye					0,00
	Diğer Yurt İçi					0,00
	Yurt Dışı					0,00
	<b>Toplam Bütçe Dışı Kaynak İhtiyacı</b>		0,00	0,00		0,00
<b>Toplam Kaynak İhtiyacı</b>		39.251.491,00	28.248.509,00	(12.684.866,00)	67.500.000,00	

Not :2016 mali yılı hazırlık bütçesi icmalinde yer alan miktarlar yukarıdaki tabloda yer almaktadır.

<b>İdare Adı</b>	<b>Zonguldak İl Özel İdaresi</b>
------------------	----------------------------------

(TL)

	<b>Ekonomik Kod</b>		<b>Faaliyet Toplamı</b>	<b>Genel Yönetim Giderleri Toplamı</b>	<b>Diğer İdarelere Transfer Edilecek Kaynaklar Toplamı</b>	<b>Genel Toplam</b>
	<b>Bütçe Kaynak İhtiyacı</b>	01	Personel Giderleri			
02		SGK Devlet Primi Giderleri				0,00
03		Mal ve Hizmet Alım Giderleri	4.110.000,00			4.110.000,00
04		Faiz Giderleri				0,00
05		Cari Transferler				0,00
06		Sermaye Giderleri	23.551.112,00			23.551.112,00
07		Sermaye Transferleri				0,00
08		Borç verme				0,00
09		Yedek Ödenek				0,00
		<b>Toplam Bütçe Kaynak İhtiyacı</b>		<b>27.661.112,00</b>	<b>0,00</b>	<b>0,00</b>
<b>Bütçe Dışı Kaynak</b>	Döner Sermaye					0,00
	Diğer Yurt İçi					0,00
	Yurt Dışı					0,00
	<b>Toplam Bütçe Dışı Kaynak İhtiyacı</b>		<b>0,00</b>	<b>0,00</b>		<b>0,00</b>
<b>Toplam Kaynak İhtiyacı</b>						<b>27.661.112,00</b>

Not: Performansa tabi faaliyetlerin miktarları yukarıdaki tabloda yer almaktadır.

### III.EKLER

#### Ek -1 FAALİYETLERDEN SORUMLU HARCAMA BİRİMLERİNE İLİŞKİN TABLO

İdare Adı	Zonguldak İl Özel İdaresi	
PERFORMANS HEDEFİ	FAALİYETLER	SORUMLU BİRİMLER
PH 1.5.1 (Sayfa 14)	F.1.5.1 (Sayfa 50)	Su ve Kanal Hiz. Md.lüğü
PH 1.5.2 (Sayfa 15)	F.1.5.2 (Sayfa 51)	Su ve Kanal Hiz. Md.lüğü
PH 1.5.3 (Sayfa 16)	F.1.5.3 (Sayfa 52)	Su ve Kanal Hiz. Md.lüğü
PH 1.5.4 (Sayfa 17)	F.1.5.4 (Sayfa 53)	Su ve Kanal Hiz. Md.lüğü
PH 1.5.6 (Sayfa 18)	F.1.5.6 (Sayfa 54)	Su ve Kanal Hiz. Md.lüğü
PH 14.4.1 (Sayfa 19)	F.14.4.1 (Sayfa 55)	Su ve Kanal Hiz. Md.lüğü
PH 2.1.1 (Sayfa 20)	F.2.1.1 (Sayfa 56)	Yol ve Ulaşım Hiz.Md.lüğü
PH 2.1.2 (Sayfa 21)	F.2.1.2 (Sayfa 57)	Yol ve Ulaşım Hiz.Md.lüğü
PH 2.2.3 (Sayfa 22)	F.2.2.3 (Sayfa 58)	Yol ve Ulaşım Hiz. Md.lüğü
PH 2.1.7 (Sayfa 23)	F.2.1.7 (Sayfa 59)	Yol ve Ulaşım Hiz.Md.lüğü
PH 2.2.1 (Sayfa 24)	F.2.2.1 (Sayfa 60)	Destek Hiz.Md.lüğü,Yol ve Ulaşım Hiz.Md.lüğü
PH 2.1.5 (Sayfa 25)	F.2.1.5 (Sayfa 61)	Yol ve Ulaşım Hiz.Md.lüğü
PH 2.1.6 (Sayfa 26)	F.2.1.6 (Sayfa 62)	Yol ve Ulaşım Hiz.Md.lüğü
PH 2.1.8 (Sayfa 27)	F.2.1.8 (Sayfa 63)	Yol ve Ulaşım Hiz.Md.lüğü
PH 2.1.11 (Sayfa 28)	F.2.1.11 (Sayfa 64)	Yol ve Ulaşım Hiz.Md.lüğü
PH 2.2.2 (Sayfa 29)	F.2.2.2 (Sayfa 65)	Yol ve Ulaşım Hiz.Md.lüğü
PH 2.2.4 (Sayfa 30)	F.2.2.4 (Sayfa 66)	Yol ve Ulaşım Hiz.Md.lüğü
PH 3.3.2 (Sayfa 31)	F.3.3.2 (Sayfa 67)	İl Gıda Tarım ve Hayvancılık Müdürlüğü
PH 3.3.3 (Sayfa 32)	F.3.3.3 (Sayfa 68)	İl Gıda Tarım ve Hayvancılık Müdürlüğü

**FAALİYETLERDEN SORUMLU HARCAMA BİRİMLERİNE İLİŞKİN TABLO**

<b>İdare Adı</b>	<b>Zonguldak İl Özel İdaresi</b>	
<b>PERFORMANS HEDEFİ</b>	<b>FAALİYETLER</b>	<b>SORUMLU BİRİMLER</b>
PH 3.5.1 (Sayfa 33)	F.3.5.1 (Sayfa 69)	İl Gıda Tarım ve Hayvancılık Müdürlüğü
PH 4.2.1 (Sayfa 34)	F.4.2.1 (Sayfa 70)	İl Gıda Tarım ve Hayvancılık Müdürlüğü
PH 7.1.1 (Sayfa 35)	F.7.1.1 (Sayfa 71)	İl Milli Eğitim Müdürlüğü
PH 7.1.2 (Sayfa 36)	F.7.1.2 (Sayfa 72)	İl Milli Eğitim Müdürlüğü
PH 13.1.2 (Sayfa 37)	F.13.1.2 (Sayfa 73)	Kültür ve Sosyal İşler Md.lüğü, İl Kültür ve Turizm Md.
PH 13.3.3 (Sayfa 38)	F.13.3.3 (Sayfa 74)	İl Kültür ve Turizm Müdürlüğü
PH 15.2.1 (Sayfa 39)	F.15.2.1 (Sayfa 75)	İmar ve Kentsel İyileştirme Md.lüğü
PH 15.3.1 (Sayfa 40)	F.15.3.1 (Sayfa 76)	Plan ve Proje Müdürlüğü
PH 17.4.1 (Sayfa 41)	F.17.4.1 (Sayfa 77)	Bilgi İşlem Md.lüğü
PH 18.2.1 (Sayfa 42 )	F.18.2.1 (Sayfa 78)	Bilgi İşlem Md.lüğü
PH 4.6.2 (Sayfa 43)	F.4.6.2 (Sayfa 79)	İl Gıda Tarım ve Hayvancılık Müdürlüğü
PH 13.3.4 (Sayfa 44)	F.13.3.4 (Sayfa 80)	Kültür ve Sosyal İşler Md.lüğü, Yapı Kontrol Müdürlüğü
PH 8.2.1 (Sayfa 45)	F.8.2.1 (Sayfa 81)	Gençlik Hizmetleri Spor İl Müdürlüğü
PH 11.1.1-a (Sayfa 46)	F. 11.1.1-a (Sayfa 82)	Kültür ve Sosyal İşler Müdürlüğü
PH 13.1.1 (Sayfa 47)	F.13.1.1 (Sayfa 83)	Kültür ve Sosyal İşler Müdürlüğü
PH 4.3.1-a (Sayfa 48)	F.4.3.1-a (Sayfa 84)	İl Gıda Tarım ve Hayvancılık Müdürlüğü

**2016 YILI TAHMİNİ BÜTÇESİ İCMLİ**

	2015 yılı bütçesi	2016 tahmini		
<b>CARİ HARCAMALAR</b>				
Valilik Cari Harcamaları	568.500,00	604.000,00		
İl Genel Meclis Meclis Ödeneği	1.280.000,00	1.250.000,00		
Özel İdare Cari Harcamaları	4.809.000,00	3.552.000,00		
Özel İdare Personel harcamaları	13.191.142,00	16.621.699,00		
Milli Eğitim Cari Harcamalar	932.000,00	872.866,00		
İlçeler Cari Harcamalar	1.588.000,00	2.026.750,00		
<b>Cari Harcamalar Toplamı</b>	<b>22.368.642,00</b>	<b>24.927.315,00</b>		
<b>YATIRIMLAR</b>				
Destek Hizmetleri	7.180.000,00	7.446.000,00		
Yatırım ve İnşaat	-	---		
Yol ve Ulaşım Müdürlüğü	4.587.000,00	6.844.446,00		
İmar ve Kentsel İyileştirme Müdürlüğü	70.000,00	190.000,00		
Su Kanal Hizmetleri	5.092.000,00	4.791.666,00		
Bilgi İşlem Müdürlüğü	-	35.000,00		
Plan Proje Müdürlüğü	-	170.000,00		
Yapı ve Kontrol Müdürlüğü	355.000,00	1.095.000,00		
Kültür ve Sosyal İşler Müdürlüğü	---	360.000,00		
Gıda Tarım ve Hayvancılık Hizmetleri	320.000,00	490.000,00		
Sağlık Hizmetleri (Sağlık Müdürlüğü)	40.000,00	50.000,00		
Halk Sağlığı Hizmetleri	40.000,00	50.000,00		
Orman ve Su İşleri Hizmetleri	-	---		
Gençlik ve Spor Hizmetleri	190.000,00	55.000,00		
Çevre ve Şehircilik Hizmetleri	25.000,00	6.000,00		
Kültür ve Turizm Hizmetleri	45.000,00	65.000,00		
Milli Eğitim Hizmetleri	7.017.652,00	10.450.000,00		
Aile ve Sosyal Politikalar Hizmetleri	20.000,00	30.000,00		
Emniyet Hizmetleri	75.000,00	50.000,00		
İl Afet ve Acil Durum Hizmetleri	450.000,00	566.000,00		
Köylere Yardım	2.000.000,00	2.000.000,00		
Birliklere Yardım	1.200.000,00	2.500.000,00		
Yatırımları Hızlandırma Ödeneği	1.000,00	1.000,00		
Yedek Ödenek	2.750.000,00	3.375.000,00		
<b>Toplam Yatırımlar</b>	<b>31.457.652,00</b>	<b>40.620.112,00</b>		
<b>TRANSFERLER</b>				
Baro Payı	39.748,00	56.614,00		
Şirketlere Katılım	50.000,00	500.000,00		
Organize Sanayii Bölgeleri	115.000,00	2.215,00		
Vilayetler Hizmet Birliğine Katılım Payı	397.483,00	566.143,00		
Tabi Afetler Dolayısıyla yardım		---		
Zonguldak Turizm Altyapı Birliği (ZONTAB	79.496,00	113.229,00		
Zonguldak Çevre Alt Yapı Temel Hiz. Bir.	79.496,00	113.229,00		
Kalkınma Ajanslarına Pay	397.483,00	566.143,00		
Muhtaç ve Körlere Yardım	5.000,00	5.000,00		
Muhtaç Asker Aileleri	10.000,00	10.000,00		
Diğer Transferler (Mikro Kredi)	10.000,00	20.000,00		
<b>Toplam transferler</b>	<b>1.173.706,00</b>	<b>1.952.573,00</b>		
	<b>2015</b>	<b>bütçe oranı</b>	<b>2016</b>	<b>bütçe oranı</b>
<b>CARİ HARCAMALAR</b>	<b>22.368.642,00</b>	<b>40,67</b>	<b>24.927.315,00</b>	<b>36,92</b>
<b>YATIRIM HARCAMALARI</b>	<b>31.457.652,00</b>	<b>57,2</b>	<b>40.620.112,00</b>	<b>60,18</b>
<b>TRANSFERLER</b>	<b>1.173.706,00</b>	<b>2,13</b>	<b>1.952.573,00</b>	<b>2,9</b>
<b>TOPLAM</b>	<b>55.000.000,00</b>	<b>100</b>	<b>67.500.000,00</b>	<b>100</b>

### **EK- 3: Kısaltmalar Dizini**

**SA** : Stratejik Amaç

**H** : Hedef

**PH** : Performans Hedefi

**F** : Faaliyet