

**T.C.
ZONGULDAK VALİLİĞİ
İL ÖZEL İDARESİ**

**2007 KURUMSAL
PERFORMANS PLANI**

İÇİNDEKİLER

ÜST YÖNETİCİ SUNUŞU2

I- GENEL BİLGİLER3

A- Misyon Ve Vizyon6

B- İdareye İlişkin Bilgiler6

1) Teşkilat Yapısı6

2) Mevzuat7

a) Kanunlar7

b) Yönetmelikler7

C- Temel Politikalar Ve Öncelikler8

D- Faaliyetlere İlişkin Bilgi Ve Değerlendirmeler8

E- İnsan Kaynakları Ve Fiziki Kaynaklar8

1) İnsan Kaynakları8

2) Fiziki Kaynaklar8

II- PERFORMANS BİLGİLERİ9

A- Stratejik Amaç Ve Hedeflere İlişkin Bilgiler9

1) Öncelikli Stratejik Amaç Ve Hedefler9

2) Önceki Yıllar Hedefleri Ve Sapmalar10

B- Performans Tablosu10

C- Performans Verilerinin Kaynakları Ve Güvenirliliği29

III- BÜTÇE BİLGİLERİ30

EKLER

1) Teşkilat Şeması31

2) İl Özel İdaresi Gayrimenkul Kayıtları İcmali32

3) İl Özel İdaresi Makine Park Durumu33

4) 2007 Yılı Ödenek Cetveli34

ÜST YÖNETİCİ SUNUŞU

5018 sayılı Kamu Mali Yönetimi ve Kontrol Kanunu ile 5302 sayılı İl Özel İdareleri Kanununun ilgili maddeleri gereğince ilk Stratejik Planımız hazırlanmış ve İl Genel Meclisimizce (06.07.2006 tarih ve 094 sayılı kararıyla) oybirliğiyle kabul edilerek yürürlüğe girmiştir.

Performans esaslı bütçeleme sürecinde; Stratejik Planlama, Performans Planı, İdare Bütçesi ve Faaliyet Raporu yer almaktadır. Ayrıca, bu süreç veri ve bilgiye dayalı olarak gelişim göstermektedir.

Performans planları; kurumların beş yıllık stratejik planlarıyla uyumlu olarak bir mali yılda yürütülecek faaliyet ve projelerin kaynak ihtiyacını, performans hedef ve göstergelerini içeren stratejik planın yıllık uygulama dilimlerini belirleyen belgeler olma özelliğindedir.

İl Özel İdaremize ait Performans Planının hazırlanılması sürecinde; İlimizin öncelikleri ve bütçe imkanları dikkate alınarak faaliyetler ve kaynak dağılımı belirlenmiş, bu faaliyetler için stratejik hedefler, performans hedefleri ve performans göstergeleri oluşturulmuştur.

Sonuçta ölçülebilir performans gösterge ve hedefleriyle bir yıl sonrasına referans verilmiş olmaktadır.

Bu ilk performans planının veri, bilgi, belge, mali saydamlık ve hesap verilebilirlik açısından katkı sağlamasını ve İl Özel İdaremize hayırlı olmasını dilerim.

Yavuz ERKMEN
VALİ

I-GENEL BİLGİLER

Osmanlı İmparatorluğunun çöküş dönemindeki yenileştirme çalışmaları, idare sistemini de etkilemiş ve bunun sonucundan bir Mahalli İdare Birimi olan İl Özel İdareleri, Osmanlı İdare sistemine Fransa modeli olarak girmiştir.

İlk defa 22 Eylül 1858 tarihli “Vali, Mutasarrıf ve Kaymakamlıkların vazifelerini Şamil Talimat ” name ile Ülke; eyalet, kaza ve kariye'lere ayrılmış, eyaletin idareleri Valilere, kaza (liva, sancak)ların idaresi Kaymakamlara verilmiştir. Müstakil sancaklar yani eyalete bağlı olmayan sancaklar ise, birer Mutasarrıf idaresine terkedilmiştir.

Eyaletlerdeki sıkı merkezîyet, hem merkezden işlerini artırıyor ve hem de mahalli işleri aksatıyordu. Bunları önlemek amacıyla yeni düzenlemeler getirilmek istenmiştir.

Bugünkü İl Özel İdarelerimizin temeli, 1864 tarihli “ Teşkilî Vilayet Nizamnamesi ” ne göre illerin kuruluşu ile ortaya çıkmıştır.

19. Yüzyıl sonlarında çeşitli karışıklıklara sahne olan Nis, Silistre ve Vidin eyaletleri birleştirilerek , (Tuna Vilayeti) adıyla yeni bir düzenlemeye kavuşturulmuştur. Böylece Osmanlı İmparatorluğunun taşra idaresinde “ Eyalet sisteminden” “İ” sistemine geçişin ilk adımı atılmıştır.

İl Özel İdaresine, idare tarihimizde ilk kez 1864 yılında Tuna Vilayeti için çıkarılan Vilayet Nizamnamesinde yer verilmiştir. Bu tüzük (Nizamname), sonradan bütün İl'ler için geliştirilmiştir.

Dört yıllık bir uygulamadan sonra bu tüzük 1870 tarihli “İdarei Umumiyyeyi Vilayet Nizamnamesi” ile yürürlükten kalkmıştır. Bu yeni tüzükte İl Özel İdarelerine ilişkin düzenlemeler korunuyor. Bunun yanında meclisin görevleri; hastane, islahane yapımı ve onarımı, kamu yararına sözleşme giderlerini görüşmek ve eğitimi yaygınlaştırmak gibi eklerle genişletiliyor. Meclisin toplamı zamanı ve görüşme, karar nisabları da tüzükte belirtilmiştir. Ayrıca bilgilerine başvurmak üzere daire müdürlerinin mecliste bulunmaları da öngörülmektedir.

Her iki tüzüğe göre de Özel İdarelerin tüzel kişiliği, kendi mali kaynakları ve bütçesi söz konusu değildir. Bu nedenle tüzükler çerçevesinde İl Özel İdaresi, henüz tam bir Mahalli İdare kuruluşu niteliği kazanabilmiş değildir.

Daha gelişmiş bir Mahalli İdare anlayışı, ilk kez 1876 Anayasasında görülmektedir. Bu Anayasada genel Meclisin yılda bir kez il merkezinde toplanacağı, üye seçimlerinin ve Genel meclisin görevlerinin özel bir kanunla tespit edileceği belirtilmiştir. Ancak hazırlanması gereken kanun, (Teşkilî Vilayet Kanunu) adıyla ele alınmışsa da II. Abdülhamit'in Millet Meclisini dağıtmasıyla bu kanunda çıkartılmamıştır.

1908 Yılında İkinci Meşrutiyetin İlanıyla 1876 Anayasası yeniden yürürlüğe konulmuştur. Bu dönemde İl'lerde genel meclis toplantıları yapılmış ve Vilayet Kanunu da yeniden ele alınmıştır. Tasarı iki bölümden oluşuyor. Birinci bölüm İl'in genel idaresini, ikinci bölüm ise İl Özel İdaresini kapsamaktadır.

Ancak hükümetçe hazırlanan tasarı encümenince değişikliğe uğratılmış, uzun tartışma ve görüşmeler yol açmıştır. Bu görüşmeler 1912 yılına kadar aralıklı olarak devam ettikten sonra "İdare Hususiyeti Vilayet" şeklinde ikiye ayrılarak meclise tekrar sevk edilmiştir. Mecliste tasarı görüşülürken Balkan Savaşı çıktığı için meclis tatil edilmiştir. Hükümet bu tasarıda bazı değişiklik yaparak "İdarei Umumiyei Vilayet Kanunu Muvakati" adıyla 13 Mart 1913 tarihinde yürürlüğe koymuştur.

Bu geçici Kanun iki bölümdür birinci bölüm 1-74 maddeler arası İllerin Genel İdaresini düzenlemektedir. Bu kısım 18.04.1929 tarihli ve 1426 sayılı Vilayet İdareleri Kanunu ile yürürlükten kaldırılmıştır. İkinci kısım 75. maddeden sonra Özel İdareleri düzenlemektedir. Bu kısım çeşitli zamanlarda bazı hükümleri kaldırılmış, bazı hükümler değişikliğe uğramış ve günümüze kadar gelmiştir. Bu hükümlere göre İl Özel İdaresi; Geliri, Gideri, Bütçesi Mülkleri olan tüzel kişiliğe sahip bir kamu kuruluşudur.

1921 Yılında Büyük Millet Meclisi Hükümetince kabul edilen Teşkilatı Esasiye Kanunu'na göre geniş yetkilerle bir Özel İdare Teşkilatı kurulması öngörüldüğü halde, uygulama imkânı bulunamamıştır. 1924 tarihli Anayasada, illerin Tüzel Kişiliğe sahip bir yerinden yönetim idaresi olduğu kabul edilmiştir. 1929 tarihli ve 1426 Sayılı Vilayet İdaresi Kanunu görüşülürken

Özel İdarelerin ayrı bir kanunla yeniden düzenleneceği hükme bağlanmışsa da yenileştirme çabalarına başlanmamıştır.

Geçen zaman içerisinde İl Özel İdaresinin yeniden düzenlenmesi, ciddi bir biçimde 1948, 1953 yıllarında ve 1961 Anayasası gereğinde ve daha sonra 1972 yılında bazı tasarılar ele alınmışsa da, Türkiye Büyük Millet Meclisi'ne intikal ettirilememiştir. Nihayet 1982 Anayasamızda kesin ifadesi ile yer alan İl Özel İdaresi, 1984 Mahalli İdare Seçimleri sonucu ve 5. Beş Yıllık Kalkınma Planı'na göre yeniden önem ve etkinlik kazanmış, böylece de günümüz şartlarına uygun hale gelebilmesi bakımından İdarei Umumiyei Vilayet Kanunu değiştirilmiştir.

3360 Sayılı Kanunla "İl Özel İdaresi Kanunu" adını alan İUV Kanununun 15 maddesi değişmiş 6 maddesi ve 4 fıkrası yürürlükten kaldırılmış ve 4 ek, 4 geçici madde ile 9 bent ise yeniden eklenmiştir. Böylece genel yapı ve fonksiyonlar korunmuştur.

İl Özel İdareleri, günümüzde 22.02.2005 tarihli ve 5302 sayılı İl Özel İdaresi kanunu ile işlevini sürdürmektedir.

A-Misyon Ve Vizyon

ZiÖİ'nin Misyonu

Zonguldak İline, ildeki kişi ve kuruluşlara yönelik, başta eğitim, sağlık, tarım, çevre ve bayındırlık alanlarında olmak üzere yasalarla belirlenen tüm kamu hizmetlerini, katılımcılık, etkenlik, saydamlık, hesap verebilirlik ilkeleri çerçevesinde yürütmek; yapılacak hizmetlerle, çekim merkezi haline gelebilecek ilimizin İstanbul gibi büyük bir metropolün nüfusunun bir kısmına alternatif yerleşim bölgesi oluşturarak son yıllardaki ilimizden yüksek orandaki göçü tersine çevirmek, kömürün yanında yeni iş alanları oluşturmak, ilin kaynaklarının bir plan dahilinde, rasyonel biçimde dağıtımını ve kullanımını sağlayarak halkın yaşam kalitesini ve ilin kalkınmışlık düzeyini yükseltmektir.

ZiÖİ'nin Vizyonu

Çağdaş, güvenilir, yerinden yönetim anlayışını yerleştirmiş, kır-kent arasındaki farklılıkları en aza indiren, hizmet sunumunda kaliteyi esas alan; dinamik, insan odaklı, kamu yararı sorumluluğu taşıyan, verimliliği ve performansı yüksek, sosyal ihtiyaçlara duyarlı, dezavantajlı kişi ve grupları gözeten, tüm hizmetlerinde saydamlık ve hesap verilebilirliği esas alan bir kuruluş olmaktadır.

B-İdareye İlişkin Bilgiler

1)Teşkilat Yapısı

İl Özel İdaresi, İl halkının mahalli müşterek nitelikteki ihtiyaçlarını karşılamak üzere kurulan ve karar organı seçmenler tarafından oluşturulan idari ve mali özerkliğe sahip kamu tüzel kişiliğidir. İl Özel İdaresinin organları; İl Genel Meclisini, İl Encümenini ve Valiyi ifade eder. Üst yönetici Vali olup İl Özel İdaresi personeli Vali tarafından atanmaktadır.

Müdürlükler; İnsan Kaynakları ve Eğitim, Strateji Geliştirme, Destek Hizmetleri, Ruhsat ve Denetim, Kültür ve Sosyal İşler, Yazı İşleri, İmar ve Kentsel İyileştirme, Plan Proje Yatırım ve İnşaat, Makine İkmal Bakım ve Onarım ile 5 İlçe Özel İdare Müdürlüğünden oluşmaktadır. (Ek-1)

Tüm müdürlükler Genel Sekreterliğe bağlıdır.

2)Mevzuat

a) Kanunlar

5442 Sayılı İl İdaresi Kanunu

5302 Sayılı İl Özel İdaresi Kanunu,

5018 Sayılı Kamu Mali Yönetimi ve Kontrol Kanunu

4734 Sayılı Kamu İhale Kanunu

3213 Sayılı Maden Kanunu

6762 Sayılı Türk Ticaret Kanunu

657 Sayılı Devlet Memurları Kanunu

5510 Sayılı Sosyal Sigortalar ve Genel Sağlık Kanunu

6245 Sayılı Harcırah Kanunu

222 Sayılı İlköğretim Kanunu

4982 Sayılı Bilgi Edinme Hakkı Kanunu

b) Yönetmelikler

İl Özel İdaresi ve Belediye Hizmetlerine Gönüllü Katılım Yönetmeliği

İl Genel Meclisi Çalışma Yönetmeliği

Umum'a Açık Yerler ve İçkili Yerler ile Resmi ve Özel Öğretim Kurumları Arasındaki Uzaklıkların Belirlenmesine Dair Yönetmelik

1(a) Grubu Madenleri ile İlgili Uygulama Yönetmeliği

İşyeri Açma ve Çalışma Ruhsatlarına İlişkin Yönetmelik

İl Özel İdareleri Bütçesinden Yapılacak Temsil, Ağırlama ve Tören Giderleri Hakkında Yönetmelik

İl Özel İdareleri Payının Dağıtım ve Kullanım Esasları Hakkında Yönetmelik

Kamu İdarelerinde Stratejik Planlamaya İlişkin Usul ve Esaslar Hakkında Yönetmelik

Kamu İdarelerince Hazırlanacak Faaliyet Raporları Hakkında Yönetmelik

Strateji Geliştirme Birimlerinin Çalışma Usul ve Esasları Hakkında Yönetmelik

C-Temel Politikalar Ve Öncelikler

2007 yılı sonuna kadar içme suyu bulunmayan ünitenin kalmaması. Daha ileriki yıllarda suyu yetersiz içme suyu ünitelerine yatırım, bakım ve onarımların yapılmasını sağlamak. Kırsal altyapı hizmetlerini süratle tamamlamak, ilköğretimde tekli öğretime geçiş ve tüm okulları ADSL erişimine kavuşturmak.

D-Faaliyetlere İlişkin Bilgiler ve Değerlendirmeler

İl Özel İdaremizce 2007 yılı yatırım programı çerçevesinde 50 adet faaliyet/proje yürütülecektir. Faaliyetlere ait açıklamalar Bölüm II'dedir.

E-İnsan Kaynakları Ve Fiziki Kaynaklar

1)İnsan Kaynakları

İl Özel İdaremizde 657 sayılı yasaya tabi 63 kadrolu personel, 438 daimi işçi, 58 geçici işçi ve 1 sözleşmeli avukat görev yapmaktadır.

Kadrolu personelin fiili görev dağılımı:

1 Genel Sekreter

1 Genel Sekreter Yardımcısı

9 Müdür

5 İlçe Özel İdare Müdürü

12 Mühendis

6 Tekniker

1 Ayniyat Saymanı

28 Diğer

2)Fiziki Kaynaklar

Özel İdaremizin 12 Katlı toplu İş Merkezinde kendisine ait 8., 9. ve 10'ncu katlarıyla,

Merkez Kokaksu Birlik Mahallesinde bulunan ek hizmet binası ile 5 adet Merkez ve İlçe şantiye binalarında hizmet verilmektedir. Ayrıca, ilçeler itibariyle Çaycuma, Devrek ve Kdz. Ereğli İlçelerinde mülkiyeti idaremize ait binalarda, Alaplı İlçesinde İlçe Belediyesi, Gökçebey İlçesinde ise Kaymakamlık binasında hizmet verilmektedir.

Toplam yüzölçümü 641.063,77m² olan 165 adet taşınmazın icmalı (Ek-2)'de verilmiştir. Makine park durumu (Ek-3)'te verilmiştir.

II-PERFORMANS BİLGİLERİ

A-Stratejik Amaç Ve Hedeflere İlişkin Açıklamalar

1)Öncelikli Stratejik Amaç Ve Hedefler

Zonguldak İl Özel İdaresi stratejik planında yer alan 18 stratejik amaç ve hedeflerden 2007 yılı kaynak imkânları dikkate alınarak öncelikli olanlar aşağıdaki gibi belirlenmiştir.

STRATEJİK AMAÇ 1: Ulusal tarım politikaları doğrultusunda insan sağlığını ön planda tutan, dengeli, çevreyle uyumlu, sürdürülebilir ve rekabet gücü olan bir tarımsal kalkınma gerçekleştirilmesi amacıyla kırsal alt yapıyı katılımcı bir yaklaşımla gerçekleştirmektir.

STRATEJİK AMAÇ 2: Kent-kır ve sosyo-ekonomik gruplar arasındaki hizmet farklarını azaltan, çağdaş yaşamın gerekleriyle uyumlu, halkın ihtiyaç ve beklentilerine uygun bir anlayışla fiziki ve sosyal alt yapı çalışmaları yürütülecektir.

STRATEJİK AMAÇ 3: Bitkisel üretimi, insan ve çevre sağlığı üzerindeki olumsuz etkilerini en aza indirecek biçimde verim ve kalite artışını sağlayıcı tedbirler alarak yaygınlaştırmak ve çeşitlendirmektir.

STRATEJİK AMAÇ 6: Halkın ihtiyaç ve beklentilerine uygun, çağdaş yaşamın gerekleriyle uyumlu, kır-kent arasındaki sağlık hizmeti farklılıklarını azaltıcı, ulaşılabilir ve verimli bir şekilde kaliteli hizmet sunmaktır.

STRATEJİK AMAÇ 7: Eğitimde fırsat eşitliği yaratmak ve ilköğretimde eğitim kalitesini yükseltmek için alt yapı yatırımlarını artırmaktır.

STRATEJİK AMAÇ 8: Spor alt yapısını il genelinde dengeli dağılımını sağlayarak, halka, özellikle gençlere yönelik spor hizmetlerini yaygınlaştırmak, sporu halkın yaşam biçimi haline getirmektir.

STRATEJİK AMAÇ 12: Halk eğitiminde toplumun tüm kesimlerini beceri, yaş, öğrenim düzeyi ve ihtiyaçlarına uygun biçimde eğitim, öğretim, rehberlik ve uygulama faaliyetleri yoluyla eğitmek ve bilinçlendirmektir.

STRATEJİK AMAÇ 13: İlimizdeki mevcut turizm potansiyelini harekete geçirerek, alternatif turizm türlerini geliştirerek, ilin turizm kaynaklarının ulusal ve uluslar arası düzeyde tanıtımını yaparak ve sürdürülebilir kullanımla turizme hizmet verilmesini sağlayarak yerli ve yabancı turist sayısını artırmaktır.

STRATEJİK AMAÇ 15: İl genelinde mekânsal gelişmeyi yönlendirecek, yaşam kalitesini yükseltecek ve uygulanabilir üst ve alt ölçekli planların yapılması ve uygulanmasını sağlamaktır.

2)Önceki Yıllar Hedefleri Ve Sapmalar

İl Özel İdaremizin ilk performans planı olması nedeniyle önceki yıllar hedefler ile sapmalarına ilişkin bilgi bulunmamaktadır.

B-Performans Tablosu

2007 yılında 9 stratejik amaca bağlı olarak 17 stratejik hedef hayata geçirilmeye çalışılacaktır. 17 stratejik hedef için ekonomik durum ve bütçe imkânları göz önünde tutularak 2007 yılı performans hedefleri aşağıdaki gibi belirlenmiştir. Ancak yıl içerisinde Köydes ve bakanlıklardan sağlanacak ödeneklerle faaliyet miktarlarında ve çeşidinde değişiklikler beklenebilir.

2007 yılı performans planı, 2007 mali yılı bütçesi ile sınırlı olmaktadır. Yıl içerisinde meydana gelebilecek artı faaliyetler yılsonu faaliyet raporunda yer alabilecektir.

İl Özel İdaresi bu hedefleri gerçekleştirebilmek için 9 iç hizmet müdürlüğü ve 11 dış hizmet müdürlüğü aracılığıyla 50 adet faaliyet/proje yürütecektir.

Stratejik amaçlar itibariyle 2007 yılı teklif edilen kaynak ihtiyacı ile 2008 ve 2009 yılları tahmini kaynak ihtiyaçları aşağıdaki gibidir.

STRATEJİK AMAÇLAR		2007 YTL	2008 YTL Tahmin	2009 YTL Tahmin
Stratejik Amaç 1	Ulusal tarım politikaları doğrultusunda insan sağlığını ön planda tutan, dengeli, çevreyle uyumlu, sürdürülebilir ve rekabet gücü olan bir tarımsal kalkınma gerçekleştirilmesi amacıyla kırsal alt yapıyı katılımcı bir yaklaşımla gerçekleştirmektir.	211.000	232.100	255.310
Stratejik Amaç 2	Kent-kır ve sosyo-ekonomik gruplar arasındaki hizmet farklarını azaltan, çağdaş yaşamın gerekleriyle uyumlu, halkın ihtiyaç ve beklentilerine uygun bir anlayışla fiziki ve sosyal alt yapı çalışmaları yürütülecektir.	3.195.000	3.514.500	3.865.950
Stratejik Amaç 3	Bitkisel üretimi, insan ve çevre sağlığı üzerindeki olumsuz etkilerini en aza indirecek biçimde verim ve kalite artışını sağlayıcı tedbirler alarak yaygınlaştırmak ve çeşitlendirmektir. Hayvancılığı ve hayvansal ürünler üretimini geliştirerek, yetiştiricinin gelir seviyesini yükseltmektir. Kestane kanseri ile mücadele edilmesi	236.000	259.600	285.560
Stratejik Amaç 6	Halkın ihtiyaç ve beklentilerine uygun, çağdaş yaşamın gerekleriyle uyumlu, kır-kent arasındaki sağlık hizmeti farklılıklarını azaltıcı, ulaşılabilir ve verimli bir şekilde kaliteli hizmet sunmaktır.	350.000	385.000	423.500
Stratejik Amaç 7	Eğitimde fırsat eşitliği yaratmak ve ilköğretimde eğitim kalitesini yükseltmek için alt yapı yatırımlarını artırmaktır.	2.350.000	2.585.000	2.843.500
Stratejik Amaç 8	Spor alt yapısını il genelinde dengeli dağılımını sağlayarak, halka, özellikle gençlere yönelik spor hizmetlerini yaygınlaştırmak, sporu halkın yaşam biçimi haline getirmektir.	175.000	192.500	211.750
Stratejik Amaç 12	Halk eğitiminde toplumun tüm kesimlerini beceri, yaş, öğrenim düzeyi ve ihtiyaçlarına uygun biçimde eğitim, öğretim, rehberlik ve uygulama faaliyetleri yoluyla eğitmek ve bilinçlendirmektir.	45.000	49.500	54.450
Stratejik Amaç 13	İlimizdeki mevcut turizm potansiyelini harekete geçirerek, alternatif turizm türlerini geliştirerek, ilin turizm kaynaklarının ulusal ve uluslar arası düzeyde tanıtımını yaparak ve sürdürülebilir kullanımla turizme hizmet verilmesini sağlayarak yerli ve yabancı turist sayısını artırmaktır.	440.000	484.000	532.400
Stratejik Amaç 15	İl genelinde mekânsal gelişmeyi yönlendirecek, yaşam kalitesini yükseltecek ve uygulanabilir üst ve alt ölçekli planların yapılması ve uygulanmasını sağlamaktır.	10.000	11.000	12.100

Stratejik hedefler itibariyle 2007 yılı teklif edilen kaynak ihtiyacı ile 2008 ve 2009 yılları tahmini kaynak ihtiyaçları

STRATEJİK HEDEFLER		2007 YTL	2008 YTL Tahmin	2009 YTL Tahmin
Stratejik Hedef 1.3	Basınçlı sulama ile yağmurlama ve damlama tesislerinin yaygınlaştırılması	11.000	12.100	13.310
Stratejik Hedef 1.5	Stratejik planlama döneminde tüm ünite, köy ve bağlılarında yeterli sulu konumunu %100'e ulaştırmak. Mevcut içme suyu tesislerinin bakım ve onarımının yapılması. İhtiyaca göre içme suyu sondaj ile kanalizasyon tesislerinin yapılması	200.000	220.000	242.000
Stratejik Hedef 2.1	2010 yılı sonuna kadar 1.kat asfalt sathi kaplama oranını %44,7'den %86,7'ye 2.kat asfalt sathi kaplama oranını %30,5'den %45'e ulaştırılması Her yıl ortalama 5250 ton roadmix üretilmesi Double yol yapılmasına mali kaynak sağlanması Plan dönemince köprü yapımına önem verilmesi	1.860.000	2.046.000	2.250.600
Stratejik Hedef 2.2	Plan dönemince yatırım programlarının etkin bir şekilde yürütülebilmesi için gerekli lojistik desteğin sağlanması	1.335.000	1.468.500	1.615.350
Stratejik Hedef 3.3	Ceviz, kiraz, bodur elma v.b. üretiminin geliştirilmesi ve yaygınlaştırılması Üretici ihtiyacı tohumların karşılanması Patates kanserine karşı mücadele edilmesi Hayvansal üretimde hastalık ve zararlılarla etkin bir mücadelenin yürütülmesi Kestane kanseriyle mücadele edilmesi	134.000	147.400	162.140
Stratejik Hedef 3.5	Yem bitkileri ekim alanlarını 2010 yılı sonuna kadar 1931 ha'dan 2936 ha'a çıkarılması	100.000	110.000	121.000
Stratejik Hedef 3.6	Etkin ve kesintisiz gıda denetimlerinin yapılması	2.000	2.200	2.420
Stratejik Hedef 6.1	Plan dönemince önceliklerine göre, sağlık ocaklarının altyapı, onarım ve sarf malzeme ihtiyaçlarının karşılanması	350.000	385.000	423.500
Stratejik Hedef 7.1	İlköğretimde okullaşma oranı %100 olan ilimizde, yeni derslikler yapılarak tekli öğretim okullaşma oranının %89,8'den %100'e ulaştırılması İlköğretim okullarının onarım, takviye ve güçlendirme işlerinin yapılması	2.350.000	2.585.000	2.843.500
Stratejik Hedef 7.2	Okul öncesi eğitimde okullaşma oranının %48'den %55'e çıkarılması İlköğretim okulu pansiyonu ve spor salonu yapılması			

Stratejik Hedef 8.1	1 adet Atış poligonu yapılmasına önem verilmesi Her yıl 6 ilçede en az 7 semt köy futbol sahası yapılarak %29'dan %54,5 oranına ulaşılması	160.000	176.000	193.600
Stratejik Hedef 8.2	Spor kulüplerine malzeme yardımında bulunulması	15.000	16.500	18.150
Stratejik Hedef 12.1	Plan dönemince sivil savunma hizmetlerine katkı sağlamak üzere alet, cihaz, malzeme v.b. alımı Emniyet hizmetlerine katkı sağlamak üzere alet, cihaz, malzeme v.b. alımı için mali kaynak sağlanması	45.000	49.500	54.450
Stratejik Hedef 13.1	İlin tanıtımının yerel ve ulusal bazda yaygınlaştırılması	20.000	22.000	24.200
Stratejik Hedef 13.3	Her yıl yayla, mağara, mesire yeri, kazı için proje, altyapı çalışmalarının yapılması	150.000	165.000	181.500
Stratejik Hedef 13.4	Gökgöl mağarasının onarım işi, 100. Yıl Atatürk Hizmet Köyü tesis ilave inşaatı ve Alaplı ilçesi kütüphane binası yapılmasıyla İl kültür ve turizmne katkı sağlanması	270.000	297.000	326.700
Stratejik Hedef 15.3	Plan dönemince kırsal tip yapı proje çalışmaları gerçekleştirilmesi	10.000	11.000	12.100

Performans hedefleri itibariyle 2007 yılı teklif edilen kaynak ihtiyacı ile 2008 ve 2009 yılları tahmini kaynak ihtiyaçları

PERFORMANS HEDEFLERİ		2007 YTL	2008 YTL Tahmin	2009 YTL Tahmin
Performans Hedefi 1.3.4	Basınçlı sulama imkanı bulunan sahalarda yağmurlama ve damlama sulama tesislerinin 22 adetinin gerçekleştirilmesi	11.000	12.100	13.310
Performans Hedefi 1.5.3	Mevcut içme suyu tesislerinin bakım ve onarımlarının yapılması	100.000	110.000	121.000
Performans Hedefi 1.5.6	Tüm ilçeler için kanalizasyon tesisi ihtiyacı malzeme alınması	100.000	110.000	121.000
Performans Hedefi 2.1.1	2578 km köy yolu ağının 14,5 km'si 1.kat sathi kaplama yapılarak, 1139 km den 1153,5 km'ye ulaşılması	664.000	730.400	803.440
Performans Hedefi 2.1.2	1153,5 km 2.kat köy yolu ağının 28 km'si 2.kat sathi kaplama yapılarak 352 km'den 380 km'ye ulaşılması	336.000	369.600	406.560
Performans Hedefi	2 adet köprü yapımının gerçekleştirilmesi	50.000	55.000	60.500

2.1.4				
Performans Hedefi 2.1.5	Köy yollarının trafik işaret ve levhalarının ikmal, bakım ve onarımlarının yapılması	20.000	22.000	24.200
Performans Hedefi 2.1.6	Köy yollarının hemzemin geçit ve bariyerlerinin ikmal, bakım ve onarımlarının yapılması	40.000	44.000	48.400
Performans Hedefi 2.1.7	5250 ton roadmix (asfalt yama) üretilerek köy yollarında kullanılması	400.000	440.000	484.000
Performans Hedefi 2.1.9	Hükümet yatırım programları çerçevesinde bölünmüş yol çalışmalarına destek verilmesi	350.000	385.000	423.500
Performans Hedefi 2.2.1	Yatırım programındaki hizmetlerin yürütülebilmesi için yedek parça, akaryakıt, yağ, tarımsal alet, v.b. ihtiyaçların zamanında giderilmesi	1.335.000	1.468.500	1.615.350
Performans Hedefi 3.3.2	Ceviz, kiraz ve bodur elma üretimi ve yaygınlaştırılması için 15.000 adet fidan alım ve dağıtımının gerçekleştirilmesi	80.000	88.000	96.800
Performans Hedefi 3.3.3	Patates kanserine karşı sürvey çalışmaları ile mücadele edilmesi Hayvansal üretimde hastalık ve zararlılarıyla mücadele edilmesi Kestane kanseriyle mücadele edilmesi	14.000	15.400	16.940
Performans Hedefi 3.3.4	Üretici ihtiyacı 80 ton sertifikalı hububat tohumluğu alım ve dağıtımının gerçekleştirilmesi	40.000	44.000	48.400
Performans Hedefi 3.5.1	Yem bitkilerinin üretiminin geliştirilmesi için 5 ton yonca, 16 ton silajlık mısır, 16 ton macar fiği tohumluğu alımı ve çiftçiye tahsisi ile ekim alanının 2007 yılında 1931 ha'dan 2150 ha'na çıkarılması Süs bitkileri üretim materyali alımının yapılması	100.000	110.000	121.000
Performans Hedefi 3.6.1	Etkin bir şekilde gıda denetim hizmetlerinin gerçekleştirilmesi	2.000	2.200	2.420
Performans Hedefi 6.1.3	6 adet sağlık ocağının altyapı ve onarım işinin gerçekleştirilmesi 1 adet acil sağlık merkezinin yapılması	350.000	385.000	423.500

Performans Hedefi 7.1.1	İlimiz ilköğretim okulu derslik sayısına 6 yeni bina (64 derslik) yapılarak, 2930 adet olan mevcut derslik sayısının 2994'e çıkarılmasıyla %91,78 oranına ulaşılması (okullaşma oranı %100 ancak tekli öğretime geçiş için yeni derslikler yapılıyor.)	2.350.000	2.585.000	2.843.500
Performans Hedefi 7.1.2	İlimiz 40 adet ilköğretim okulunun onarım, takviye ve güçlendirme işinin yapılması			
Performans Hedefi 7.2.1	300 öğrenci kapasiteli 1 ilköğretim okulu pansiyonu yapılması 4 derslikli anaokulu binası yapılarak okul öncesi eğitimde okullaşma oranı %39'dan %40'a çıkarılması 400 öğrenci kapasiteli 1 adet ilköğretim okulu spor salonu yapılması			
Performans Hedefi 8.1.6	1 adet atış poligonu yapılması	10.000	11.000	12.100
Performans Hedefi 8.1.7	6 ilçede 7 adet köy semt futbol sahası yapılarak %29'dan %35,5 oranına ulaşılması	120.000	132.000	145.200
Performans Hedefi 8.1.8	Mevcut spor tesislerinin bakım ve onarımlarının yapılması	30.000	33.000	36.300
Performans Hedefi 8.2.1	İlimizde faaliyet gösteren spor kulüplerini malzeme yardımıyla bulunulması	15.000	16.500	18.150
Performans Hedefi 12.1.3	Sivil savunma hizmetlerine katkı sağlamak üzere alet, cihaz, malzeme v.b. alımı Emniyet hizmetlerine katkı sağlamak üzere alet, cihaz, malzeme v.b. alımı için mali kaynak sağlanması	45.000	49.500	54.450
Performans Hedefi 13.1.2	İlin tanıtımı için CD, afiş, v.b. materyal yapılması	20.000	22.000	24.200
Performans Hedefi 13.3.1	7 adet faaliyette; yayla proje altyapı, mağara düzenleme, turizm amaçlı düzenleme, mesire yeri düzenleme, kazı çalışmalarının gerçekleştirilmesi	150.000	165.000	181.500
Performans Hedefi 13.4.1	Gökgöl mağarası onarım işlerinin gerçekleştirilmesi	20.000	22.000	24.200
Performans Hedefi 13.4.3	100.Yıl Atatürk Hizmet Köyü tesis ilave inşaatının yapılması Alaplı ilçesine hizmet binası ve kütüphane yapılması	250.000	275.000	302.500
Performans Hedefi 15.3.1	Kırsal tip yapı proje çalışmaları gerçekleştirilmesi	10.000	11.000	12.100

Faaliyetler itibariyle 2007 yılı teklif edilen kaynak ihtiyacı ile 2008 ve 2009 yılları tahmini kaynak ihtiyaçları

FAALİYETLER		2007 YTL	2008 YTL Tahmin	2009 YTL Tahmin
Faaliyet 1.3.4	Basınçlı sulama imkanı bulunan sahalarda yağmurlama ve damlama sulama sistemleri tesisleri 2 adet, seralarda ve meyveliklerde damlama ve yağmurlama sulama sistemleri tesisleri 20 adet olarak gerçekleştirilecektir.	11.000	12.100	13.310
Faaliyet 1.5.3	Köy içme suları bakım onarım işleri gerçekleştirilecektir.	100.000	110.000	121.000
Faaliyet 1.5.6	Tüm ilçeler kanalizasyon tesisleri için malzeme alımı gerçekleştirilecektir.	100.000	110.000	121.000
Faaliyet 2.1.1	14,5 km 1.kat asfalt sathi kaplama işi gerçekleştirilecektir.	664.000	730.400	803.440
Faaliyet 2.1.2	28 km 2.kat asfalt sathi kaplama işi gerçekleştirilecektir.	336.000	369.600	406.560
Faaliyet 2.1.4	Devrek Filyos çayı üzerine 2 adet köprü yapılması	50.000	55.000	60.500
Faaliyet 2.1.5	Asfalt ve stabilize köy yollarının trafik işaret ve levhalarının ikmal, bakım ve onarım işleri gerçekleştirilecektir.	20.000	22.000	24.200
Faaliyet 2.1.6	Köy yolları hemzemin geçit ve bariyerlerinin ikmal, bakım, onarım işleri gerçekleştirilecektir.	40.000	44.000	48.400
Faaliyet 2.1.7	5250 ton roadmix (asfalt yama) işi uygulanacaktır.	400.000	440.000	484.000
Faaliyet 2.1.9	Kastamonu Karayolları Bölge Müdürlüğü ile protokol çerçevesinde double yol yapımına mali kaynak aktarılması	350.000	385.000	423.500
Faaliyet 2.2.1	Yatırım programlarında yer alan hizmetlerin planlanan sürede tamamlanabilmesi için ihtiyaç duyulan iş makinelerinin, vasıtaların, tesislerin yedek parça, akaryakıt, madeni yağ ihtiyaçları, tarımsal mekanizasyon alet, ekipmanların ikmalinin sağlanması	1.335.000	1.468.500	1.615.350
Faaliyet 3.3.2	Ceviz, kiraz, bodur elma üretimlerinin geliştirilmesi ve yaygınlaştırılması için toplam 15.000 adet fidan alım ve dağıtımı gerçekleştirilecektir.	80.000	88.000	96.800
Faaliyet 3.3.3	Bitkisel üretimde hastalık ve zararlılarla mücadele projeleri çerçevesinde patates ekim alanlarında patates kanserine karşı sürvey çalışmaları gerçekleştirilecektir. Hayvansal üretimde gerekli olan tüm hijyenik tedbirler alınarak hastalık ve zararlılarıyla mücadele edilerek sağlıklı üretim gerçekleştirilecektir. Kestane kanseri projesi çalışmaları devam edecektir.	14.000	15.400	16.940
Faaliyet 3.3.4	Sertifikalı hububat tohumluğu ekiminin yaygınlaştırılması amacıyla, üreticilerin ihtiyacı 80 ton sertifikalı hububat tohumu alım ve dağıtımı gerçekleştirilecektir.	40.000	44.000	48.400
Faaliyet 3.5.1	Yem bitkilerinin geliştirilmesi ve yaygınlaştırılması için 5 ton yonca, 16 ton	90.000	99.000	108.900

	silahlık mısır, 16 ton Macar fiği tohumluğu alım ve dağıtımını gerçekleştirilecektir.			
Faaliyet 3.5.1-a	Bakacakadı 100.yıl Atatürk hizmet köyünde mevcut tam otomasyonlu plastik yüksek tünelde çimlendirme ortamı oluşturmak için süs bitkileri üretim materyali alımı yapılacaktır.	10.000	11.000	12.100
Faaliyet 3.6.1	Gıdaların üretim ve satış yerleri, toplu tüketim yerlerinde gerekli denetim hizmetleri gerçekleştirilecektir.	2.000	2.200	2.420
Faaliyet 6.1.3-a	Çaycuma İlçesi Perşembe sağlık ocağı ve lojmanlarının onarım işi gerçekleştirilecektir.	40.000	44.000	48.400
Faaliyet 6.1.3-b	Çaycuma Karapınar sağlık ocağı onarım işi gerçekleştirilecektir.	10.000	11.000	12.100
Faaliyet 6.1.3-c	Devrek İlçesi Merkez sağlık ocağı onarım işi gerçekleştirilecektir.	40.000	44.000	48.400
Faaliyet 6.1.3-d	Kdz. Ereğli 1 No'lu sağlık ocağı onarım işi gerçekleştirilecektir.	40.000	44.000	48.400
Faaliyet 6.1.3-e	Merkez Aşağıçayır sağlık ocağı onarım işi gerçekleştirilecektir.	30.000	33.000	36.300
Faaliyet 6.1.3-f	Sağlık ocaklarına tıbbi cihaz ve sarf malzemesi alımı yapılacaktır.	40.000	44.000	48.400
Faaliyet 6.1.3-g	Gökçebey acil sağlık merkezi yapılacaktır.	150.000	165.000	181.500
Faaliyet 7.1.1-a	12 derslikli Merkez İnağzı İlköğretim Okulu yeni bina yapım işi gerçekleştirilecektir.			
Faaliyet 7.1.1-b	12 derslikli Merkez Kilimli İlköğretim Okulu yeni bina yapım işi gerçekleştirilecektir.			
Faaliyet 7.1.1-c	12 derslikli Devrek İlçesi Misakı Milli İlköğretim Okulu yeni bina yapım işi gerçekleştirilecektir.			
Faaliyet 7.1.1-d	12 derslikli Ereğli Gülüç İlköğretim Okulu yeni bina yapım işi gerçekleştirilecektir.			
Faaliyet 7.1.1-e	8 derslikli Ereğli İlçesi Güneşli İlköğretim Okulu yeni bina yapım işi gerçekleştirilecektir.		2.585.000	2.843.500
Faaliyet 7.1.1-f	8 derslikli Gökçeler İlköğretim Okulu yeni bina yapım işi gerçekleştirilecektir.			
Faaliyet 7.1.2	İlköğretim Okullarından 40 adetinin onarım, takviye ve güçlendirme işi gerçekleştirilecektir.	2.350.000		
Faaliyet 7.2.1-a	300 öğrenci kapasiteli Merkez İlköğretim Okulu pansiyonu yapım işi gerçekleştirilecektir.			
Faaliyet 7.2.1-b	4 derslikli Alaplı anaokulu yeni bina yapım işi gerçekleştirilecektir.			
Faaliyet 7.2.1-c	400 öğrenci kapasiteli Gökçebey İlçesi Atatürk İlköğretim Okulu spor salonu yapım işi gerçekleştirilecektir.			

Faaliyet 8.1.6	Atış poligonu yapımı proje aşamasında olup Orman Genel Müdürlüğüne ait yerin devri sağlanarak işe başlanacaktır.	10.000	11.000	12.100
Faaliyet 8.1.7	Merkez ilçede;Korucak,Kargalar Köyleri. Ereğli ilçesi; Ormanlı Yeşil Köy. Gökçebey ilçesi; Dağdemirciler Köyü. Alaplı ilçesi Alioğlu, Mollabey,Aşağıdağ Köyleri semt futbol sahaları yapılacaktır.	120.000	132.000	145.200
Faaliyet 8.1.8	Mevcut spor tesislerinden ihtiyaç duyulanların bakım ve onarımları yapılacaktır.	30.000	33.000	36.300
Faaliyet 8.2.1	İlimizde faaliyet gösteren spor kulüplerine malzeme yardımında bulunulacaktır.	15.000	16.500	18.150
Faaliyet 12.1.3	Sivil savunma hizmetlerine katkı sağlamak üzere alet, cihaz, malzeme v.b. alımı Emniyet hizmetlerine katkı sağlamak üzere alet, cihaz, malzeme v.b. alımı için mali kaynak sağlanacaktır.	45.000	49.500	54.450
Faaliyet 13.1.2	İlin tanıtımı için broşür, CD, afiş v.b. yayın seti projesi gerçekleştirilecektir.	20.000	22.000	24.200
Faaliyet 13.3.1-a	Alaplı İlçesi Gümeli beldesi Bölüklü yaylasının proje ve altyapı çalışmaları yapılacaktır.	50.000	55.000	60.500
Faaliyet 13.3.1-b	Çayır mağarası turizm düzenleme çalışmaları yapılacaktır.	20.000	22.000	24.200
Faaliyet 13.3.1-c	Devrek-Eğerci Yayla turizmi proje ve altyapı çalışmaları yapılacaktır.	10.000	11.000	12.100
Faaliyet 13.3.1-d	Mollabey-Çaydeğirmeni arası turizm amaçlı, düzenleme için yer tespiti, proje ve altyapı çalışmaları yapılacaktır.	10.000	11.000	12.100
Faaliyet 13.3.1-e	Devrek Bostandüzü mesire alanı proje ve altyapı çalışmaları yapılacaktır.	20.000	22.000	24.200
Faaliyet 13.3.1-f	Ereğli Yalı Boyları Köyleri turizm düzenleme çalışmaları yapılacaktır.	20.000	22.000	24.200
Faaliyet 13.3.1-g	Filyos ören yerinin kazı çalışmaları başta olmak üzere ilin kültür ve turizmi açısından proje, altyapı, onarım çalışmaları yapılacaktır.	20.000	22.000	24.200
Faaliyet 13.4.1	Turizme açılmış bulunan Gökgöl mağarasının onarım işi gerçekleştirilecektir.	20.000	22.000	24.200
Faaliyet 13.4.3	100.Yıl Atatürk Hizmet Köyü tesis ilave inşaatı gerçekleştirilecektir. Alaplı ilçesine hizmet binası ve kütüphane yapımı gerçekleştirilecektir.	250.000	275.000	302.500
Faaliyet 15.3.1	Kırsal tip yapı proje çalışmaları gerçekleştirilecektir.	10.000	11.000	12.100

PERFORMANS TABLOSU
ZONGULDAK İL ÖZEL İDARESİ
BÜTÇE YILI:2007

		YILLAR		
		2007	2008	2009
STRATEJİK AMAÇ 1	Ulusal tarım politikaları doğrultusunda insan sağlığını ön planda tutan, dengeli, çevreyle uyumlu, sürdürülebilir ve rekabet gücü olan bir tarımsal kalkınma gerçekleştirilmesi amacıyla kırsal alt yapıyı katılımcı bir yaklaşımla gerçekleştirmektir.	211.000	232.100	255.310
STRATEJİK HEDEF 1.3	Basınçlı sulama ile yağmurlama ve damlama tesislerinin yaygınlaştırılması	11.000	12.100	13.310
	Tanımlar	Hedefler		
PERFORMANS HEDEFİ 1.3.4	Basınçlı sulama imkanı bulunan sahalarda yağmurlama ve damlama sulama tesislerinin 22 adetinin gerçekleştirilmesi	11.000	12.100	13.310
PERFORMANS GÖSTERGELERİ	Sulama tesislerinden faydalanan köy halkının memnuniyet oranı	%85	%85	%85
		Toplam Mali Kaynak İhtiyacı		
Harcama Birimi	Genel Sekreterlik (Tarım İl Müdürlüğü ile müşterek)			
Faaliyet 1.3.4	Basınçlı sulama imkanı bulunan sahalarda yağmurlama ve damlama sulama sistemleri tesisleri 2 adet, seralarda ve meyveliklerde damlama ve yağmurlama sulama sistemleri tesisleri 20 adet olarak gerçekleştirilecektir	11.000	12.100	13.310
STRATEJİK HEDEF 1.5	Stratejik planlama döneminde tüm ünite, köy ve bağlularında yeterli sulu konumunu %100'e ulaştırmak. Mevcut içme suyu tesislerinin bakım ve onarımının yapılması. İhtiyaca göre içme suyu sondaj ile kanalizasyon tesislerinin yapılması	200.000	220.000	242.000
PERFORMANS HEDEFİ 1.5.3	Mevcut içme suyu tesislerinin bakım ve onarımlarının yapılması	100.000	110.000	121.000
PERFORMANS HEDEFİ 1.5.6	Tüm ilçeler için kanalizasyon tesisi ihtiyacı malzeme alınması	100.000	110.000	121.000
PERFORMANS GÖSTERGELERİ	İçme suyu tesisleşmesinden yararlanacak kişi sayısındaki artış yüzdesi	VY	VY	VY
	Planlanan içme suyu tesisinin gerçekleşen içme suyu tesisine oranı	%100	%100	%100
	İçme suyu tesisinden faydalanan köy halkının memnuniyet oranı	%85	%85	%85
	Kanalizasyon tesislerindeki artış yüzdesi	VY	VY	VY
	Kanalizasyon tesislerinden faydalanan köy halkının memnuniyet oranı	%85	%85	%85
		Toplam Mali Kaynak İhtiyacı		
Harcama Birimi	Genel Sekreterlik (İmar ve Kentsel İyileştirme Müdürlüğü)			

Faaliyet 1.5.3	Köy içme suları bakım onarım işleri gerçekleştirilecektir.	100.000	110.000	121.000
Harcama Birimi	Genel Sekreterlik (Plan Proje Yatırım ve İnşaat Müdürlüğü)			
Faaliyet 1.5.6	Tüm ilçeler kanalizasyon tesisleri için malzeme alımı gerçekleştirilecektir.	100.000	110.000	121.000
STRATEJİK AMAÇ 2	Kent-kır ve sosyo-ekonomik gruplar arasındaki hizmet farklarını azaltan, çağdaş yaşamın gerekleriyle uyumlu, halkın ihtiyaç ve beklentilerine uygun bir anlayışla fiziki ve sosyal alt yapı çalışmaları yürütülecektir.	3.195.000	3.514.500	3.865.950
STRATEJİK HEDEF 2.1	2010 yılı sonuna kadar 1.kat asfalt sathi kaplama oranını %44,7'den %86,7'ye 2.kat asfalt sathi kaplama oranını %30,5'den %45'e ulaşılması Her yıl ortalama 5250 ton roadmix üretilmesi Double yol yapılmasına mali kaynak sağlanması Plan döneminde köprü yapılmasına önem verilmesi	1.860.000	2.046.000	2.250.600
	Tanımlar	Hedefler		
PERFORMANS HEDEFİ 2.1.1	2578 km köy yolu ağının 14,5 km'si 1.kat sathi kaplama yapılarak, 1139 km den 1153,5 km'ye ulaşılması	664.000	730.400	803.440
PERFORMANS HEDEFİ 2.1.2	1153,5 km 2.kat köy yolu ağının 28 km'si 2.kat sathi kaplama yapılarak 352 km'den 380 km'ye ulaşılması	336.000	369.600	406.560
PERFORMANS HEDEFİ 2.1.4	2 adet köprü yapımının gerçekleştirilmesi	50.000	55.000	60.500
PERFORMANS HEDEFİ 2.1.5	Asfalt ve stabilize köy yollarının trafik işaret ve levhalarının ikmal, bakım ve onarım işleri gerçekleştirilecektir.	20.000	22.000	24.200
PERFORMANS HEDEFİ 2.1.6	Köy yollarının hemzemin geçit ve bariyerlerinin ikmal, bakım ve onarımlarının yapılması	40.000	44.000	48.400
PERFORMANS HEDEFİ 2.1.7	5250 ton roadmix (asfalt yama) üretilerek köy yollarında kullanılması	400.000	440.000	484.000
PERFORMANS HEDEFİ 2.1.9	Hükümet yatırım programları çerçevesinde bölünmüş yol çalışmalarına destek verilmesi	350.000	385.000	423.500
PERFORMANS GÖSTERGELERİ	Köy yolları yapılmasından faydalanan kişi sayısındaki artış yüzdesi	VY	VY	VY
	Planlanan programların gerçekleşme miktarı	%100	%100	%100
	Yapılacak köy yollarının standartlara uygunluğu	VY	VY	VY
	Köy yollarından faydalanan köy halkının memnuniyet oranı	%85	%85	%85
		Toplam Mali Kaynak İhtiyacı		
Harcama Birimi	Genel Sekreterlik (İmar ve Kentsel İyileştirme Müdürlüğü)			
Faaliyet 2.1.1	14,5 km 1.kat asfalt sathi kaplama işi gerçekleştirilecektir.	664.000	730.400	803.440
Harcama Birimi	Genel Sekreterlik (İmar ve Kentsel İyileştirme Müdürlüğü)			
Faaliyet 2.1.2	28 km 2.kat asfalt sathi kaplama işi gerçekleştirilecektir.	336.000	369.600	406.560
Harcama Birimi	Genel Sekreterlik (İmar ve Kentsel İyileştirme Müdürlüğü)			
Faaliyet 2.1.4	Devrek Filyos çayı üzerine 2 adet köprü yapılması	50.000	55.000	60.500

Harcama Birimi	Genel Sekreterlik (İmar ve Kentsel İyileştirme Müdürlüğü)			
Faaliyet 2.1.5	Asfalt ve stabilize köy yollarının trafik işaret ve levhalarının ikmal, bakım ve onarım işleri gerçekleştirilecektir.	20.000	22.000	24.200
Harcama Birimi	Genel Sekreterlik (İmar ve Kentsel İyileştirme Müdürlüğü)			
Faaliyet 2.1.6	Köy yolları hemzemin geçit ve bariyerlerinin ikmal, bakım, onarım işleri gerçekleştirilecektir.	40.000	44.000	48.400
Harcama Birimi	Genel Sekreterlik (İmar ve Kentsel İyileştirme Müdürlüğü)			
Faaliyet 2.1.7	5250 ton roadmix (asfalt yama) işi uygulanacaktır.	400.000	440.000	484.000
Harcama Birimi	Genel Sekreterlik (İl Özel İdaresi)			
Faaliyet 2.1.9	Kastamonu Karayolları Bölge Müdürlüğü ile protokol çerçevesinde double yol yapımına mali kaynak aktarılması	350.000	385.000	423.500
STRATEJİK HEDEF 2.2	Plan döneminde yatırım programlarının etkin bir şekilde yürütülebilmesi için gerekli lojistik desteğin sağlanması	1.335.000	1.490.500	1.639.550
	Tanımlar	Hedefler		
PERFORMANS HEDEFİ 2.2.1	Yatırım programındaki hizmetlerin yürütülebilmesi için yedek parça, akaryakıt, yağ, tarımsal alet, v.b. ihtiyaçların zamanında giderilmesi	1.335.000	1.490.500	1.639.550
PERFORMANS GÖSTERGELERİ	Makine parkının faal tutulma yüzdesi	%100	%100	%100
	İş makinesi, vasıta başına harcama maliyeti	VY	VY	VY
		Toplam Mali Kaynak İhtiyacı		
Harcama Birimi	Genel Sekreterlik (Makine İkmal Bakım ve Onarım Müd., Tarım İl Müd. ile müşterek)			
Faaliyet 2.2.1	Yatırım programlarında yer alan hizmetlerin planlanan sürede tamamlanabilmesi için ihtiyaç duyulan iş makinelerinin, vasıtaların, tesislerin yedek parça, akaryakıt, madeni yağ ihtiyaçları, tarımsal mekanizasyon alet, ekipmanların ikmalinin sağlanması	1.335.000	1.490.500	1.639.550
STRATEJİK AMAÇ 3	Bitkisel üretimi, insan ve çevre sağlığı üzerindeki olumsuz etkilerini en aza indirecek biçimde verim ve kalite artışını sağlayıcı tedbirler olarak yaygınlaştırmak ve çeşitlendirmektir. Hayvancılığı ve hayvansal ürünler üretimini geliştirerek, yetiştiricinin gelir seviyesini yükseltmektir. Kestane kanseri ile mücadele edilmesi	236.000	259.600	285.560
STRATEJİK HEDEF 3.3	Ceviz, kiraz, bodur elma v.b. üretiminin geliştirilmesi ve yaygınlaştırılması Üretici ihtiyacı tohumların karşılanması Patates kanserine karşı mücadele edilmesi Hayvansal üretimde hastalık ve zararlılarla etkin bir mücadelenin yürütülmesi Kestane kanseri ile mücadele edilmesi	134.000	147.400	162.140
	Tanımlar	Hedefler		
PERFORMANS	Ceviz, kiraz ve bodur elma üretimi ve yaygınlaştırılması için 15.000 adet fidan alım ve	80.000	88.000	96.800

HEDEFİ 3.3.2	dağıtımının gerçekleştirilmesi			
PERFORMANS HEDEFİ 3.3.3	Patates kanserine karşı sürvey çalışmaları ile mücadele edilmesi Hayvansal üretimde hastalık ve zararlılarıyla mücadele edilmesi Kestane kanseri ile mücadele edilmesi	14.000	15.400	16.940
PERFORMANS HEDEFİ 3.3.4	Üretici ihtiyacı 80 ton sertifikalı hububat tohumluğu alım ve dağıtımının gerçekleştirilmesi	40.000	44.000	48.400
PERFORMANS GÖSTERGELERİ	Sertifikalı tohum ve fidan kullanımı dolayısı ile köy halkının memnuniyet oranı	%85	%85	%85
	Patates kanserine karşı sürvey mücadelesindeki başarı	VY	VY	VY
	Kestane kanserine karşı mücadeledeki başarı	VY	VY	VY
		Toplam Mali Kaynak İhtiyacı		
Harcama Birimi	Genel Sekreterlik (Tarım İl Müdürlüğü ile müşterek)			
Faaliyet 3.3.2	Ceviz, kiraz, bodur elma üretimlerinin geliştirilmesi ve yaygınlaştırılması için toplam 15.000 adet fidan alım ve dağıtımı gerçekleştirilecektir.	80.000	88.000	96.800
Harcama Birimi	Genel Sekreterlik (Tarım İl Müdürlüğü ile müşterek, İl Özel İdaresi)			
Faaliyet 3.3.3	Bitkisel üretimde hastalık ve zararlılarla mücadele projeleri çerçevesinde patates ekim alanlarında patates kanserine karşı sürvey çalışmaları gerçekleştirilecektir. Hayvansal üretimde gerekli olan tüm hijyenik tedbirler alınarak hastalık ve zararlılarıyla mücadele edilerek sağlıklı üretim gerçekleştirilecektir. Kestane kanseri ile mücadele edilmesi	14.000	15.400	16.940
Harcama Birimi	Genel Sekreterlik (Tarım İl Müdürlüğü ile müşterek)			
Faaliyet 3.3.4	Sertifikalı hububat tohumluğu ekiminin yaygınlaştırılması amacıyla, üreticilerin ihtiyacı 80 ton sertifikalı hububat tohumu alım ve dağıtımı gerçekleştirilecektir.	40.000	44.000	48.400
STRATEJİK HEDEF 3.5	Yem bitkileri ekim alanlarını 2010 yılı sonuna kadar 1931 ha'dan 2936 ha'a çıkarılması	100.000	110.000	121.000
		Hedefler		
PERFORMANS HEDEFİ 3.5.1	Yem bitkilerinin üretiminin geliştirilmesi için 5 ton yonca, 16 ton silajlık mısır, 16 ton macar fiği tohumluğu alımı ve çiftçiye tahsisi ile ekim alanının 2007 yılında 1931 ha'dan 2150 ha'na çıkarılması Süs bitkileri üretim materyali alımının yapılması	100.000	110.000	121.000
PERFORMANS GÖSTERGELERİ	Yem bitkileri ekim alanlarındaki artış yüzdesi	VY	VY	VY
	Yem bitkileri ekim faaliyetlerinden faydalanan köy halkının memnuniyet oranı	%85	%85	%85
		Toplam Mali Kaynak İhtiyacı		
Harcama Birimi	Genel Sekreterlik (Tarım İl Müdürlüğü ile müşterek)			
Faaliyet 3.5.1	Yem bitkilerinin geliştirilmesi ve yaygınlaştırılması için 5 ton yonca, 16 ton silajlık mısır, 16 ton macar fiği tohumluğu alım ve dağıtımı gerçekleştirilecektir.	90.000	99.000	108.900

Harcama Birimi	Genel Sekreterlik (Tarım İl Müdürlüğü ile müşterek)			
Faaliyet 3.5.1-a	Bakacakları 100.yıl Atatürk hizmet köyünde mevcut tam otomasyonlu plastik yüksek tünelde çimlendirme ortamı oluşturmak için süs bitkileri üretim materyali alımı yapılacaktır.	10.000	11.000	12.100
STRATEJİK HEDEF 3.6	Etkin ve kesintisiz gıda denetimlerinin yapılması	2.000	2.200	2.420
	Tanımlar	Hedefler		
PERFORMANS HEDEFİ 3.6.1	Etkin bir şekilde gıda denetim hizmetlerinin gerçekleştirilmesi	2.000	2.200	2.420
PERFORMANS GÖSTERGELERİ	Birim denetim maliyeti	VY	VY	VY
	Denetlenen işletme sayısı yüzdesi	VY	VY	VY
		Toplam Mali Kaynak İhtiyacı		
Harcama Birimi	Genel Sekreterlik (Tarım İl Müdürlüğü ile müşterek)			
Faaliyet 3.6.1	Gıdaların üretim ve satış yerleri, toplu tüketim yerlerinde gerekli denetim hizmetleri gerçekleştirilecektir.	2.000	2.200	2.420
STRATEJİK AMAÇ 6	Halkın ihtiyaç ve beklentilerine uygun, çağdaş yaşamın gerekleriyle uyumlu, kırsal-kent arasındaki sağlık hizmeti farklılıklarını azaltıcı, ulaşılabilir ve verimli bir şekilde kaliteli hizmet sunmaktır.	350.000	385.000	423.500
STRATEJİK HEDEF 6.1	Plan dönemince önceliklerine göre, sağlık ocaklarının altyapı, onarım ve sarf malzeme ihtiyaçlarının karşılanması	350.000	385.000	423.500
	Tanımlar	Hedefler		
PERFORMANS HEDEFİ 6.1.3	6 adet sağlık ocağının altyapı ve onarım işinin gerçekleştirilmesi 1 adet acil sağlık merkezinin yapılması	350.000	385.000	423.500
PERFORMANS GÖSTERGELERİ	Sağlık ocağı başına harcama maliyeti	VY	VY	VY
	Planlanan altyapı ve onarım işlerinin gerçekleşme yüzdesi	%100	%100	%100
		Toplam Mali Kaynak İhtiyacı		
Harcama Birimi	Genel Sekreterlik (İl Sağlık Müdürlüğü ile müşterek)			
Faaliyet 6.1.3-a	Çaycuma İlçesi Perşembe sağlık ocağı ve lojmanlarının onarım işi gerçekleştirilecektir	40.000	44.000	48.400
Harcama Birimi	Genel Sekreterlik (İl Sağlık Müdürlüğü ile müşterek)			
Faaliyet 6.1.3-b	Çaycuma Karapınar sağlık ocağı onarım işi gerçekleştirilecektir	10.000	11.000	12.100
Harcama Birimi	Genel Sekreterlik (İl Sağlık Müdürlüğü ile müşterek)			
Faaliyet 6.1.3-c	Devrek İlçesi Merkez sağlık ocağı onarım işi gerçekleştirilecektir	40.000	44.000	48.400
Harcama Birimi	Genel Sekreterlik (İl Sağlık Müdürlüğü ile müşterek)			
Faaliyet 6.1.3-d	Kdz. Ereğli 1 No'lu sağlık ocağı onarım işi gerçekleştirilecektir	40.000	44.000	48.400

Harcama Birimi	Genel Sekreterlik (İl Sağlık Müdürlüğü ile müşterek)			
Faaliyet 6.1.3-e	Merkez Aşağıcaıyır sağlık ocağı onarım işi gerçekleştirilecektir	30.000	33.000	36.300
Harcama Birimi	Genel Sekreterlik (İl Sağlık Müdürlüğü ile müşterek)			
Faaliyet 6.1.3-f	Sağlık ocaklarına tıbbi cihaz ve sarf malzemesi alımı gerçekleştirilecektir	40.000	44.000	48.400
Harcama Birimi	Genel Sekreterlik (İl Sağlık Müdürlüğü ile müşterek)			
Faaliyet 6.1.3-g	Gökçebey acil sağlık merkezi yapılacaktır	150.000	165.000	181.500
STRATEJİK AMAÇ 7	Eğitimde fırsat eşitliği yaratmak ve ilköğretimde eğitim kalitesini yükseltmek için alt yapı yatırımlarını artırmaktır.	2.350.000	2.585.000	2.843.500
STRATEJİK HEDEF 7.1	İlköğretimde okullaşma oranı %100 olan ilimizde, yeni derslikler yapılarak tekli öğretim okullaşma oranını %89,8'den %100'e ulaştırılması İlköğretim okullarının onarım, takviye ve güçlendirme işlerinin yapılması			
	Tanımlar	Hedefler		
PERFORMANS HEDEFİ 7.1.1	İlimiz ilköğretim okulu derslik sayısına 6 yeni bina (64 derslik) yapılarak, 2930 adet olan mevcut derslik sayısının 2994'e adete çıkarılmasıyla %91,78 oranına ulaşılması (okullaşma oranı %100 ancak tekli öğretime geçiş için yeni derslikler yapılıyor.)			
PERFORMANS HEDEFİ 7.1.2	300 öğrenci kapasiteli 1 ilköğretim okulu pansiyonu yapılması 4 derslikli anaokulu binası yapılarak okul öncesi eğitimde okullaşma oranı %39'dan %40'a çıkarılması 400 öğrenci kapasiteli 1 adet ilköğretim okulu spor salonu yapılması			
PERFORMANS GÖSTERGELERİ	Tekli öğretime geçecek öğrenci sayısındaki artış oranı	%2,2	%2,5	%2,5
	Planlanan faaliyetlerin gerçekleşme yüzdesi	%100	%100	%100
		Toplam Mali Kaynak İhtiyacı		
Harcama Birimi	Genel Sekreterlik (İl Milli Eğitim Müdürlüğü ile müşterek)			
Faaliyet 7.1.1-a	12 derslikli Merkez İnağzı İlköğretim Okulu yeni bina yapım işi gerçekleştirilecektir	SA.1 kapsamında		
Harcama Birimi	Genel Sekreterlik (İl Milli Eğitim Müdürlüğü ile müşterek)			
Faaliyet 7.1.1-b	12 derslikli Merkez Kilimli İlköğretim Okulu yeni bina yapım işi gerçekleştirilecektir	SA.1 kapsamında		
Harcama Birimi	Genel Sekreterlik (İl Milli Eğitim Müdürlüğü ile müşterek)			
Faaliyet 7.1.1-c	12 derslikli Devrek İlçesi Misakı Milli İlköğretim Okulu yeni bina yapım işi gerçekleştirilecektir	SA.1 kapsamında		
Harcama Birimi	Genel Sekreterlik (İl Milli Eğitim Müdürlüğü ile müşterek)			
Faaliyet 7.1.1-d	12 derslikli Ereğli Güllüç İlköğretim Okulu yeni bina yapım işi gerçekleştirilecektir	SA.1 kapsamında		
Harcama Birimi	Genel Sekreterlik (İl Milli Eğitim Müdürlüğü ile müşterek)			
Faaliyet 7.1.1-e	8 derslikli Ereğli İlçesi Güneşli İlköğretim Okulu yeni bina yapım işi	SA.1 kapsamında		

	gerçekleştirilecektir			
Harcama Birimi	Genel Sekreterlik (İl Milli Eğitim Müdürlüğü ile müşterek)			
Faaliyet 7.1.1-f	8 derslikli Gökçeler İlköğretim Okulu yeni bina yapım işi gerçekleştirilecektir	SA.1 kapsamında		
Harcama Birimi	Genel Sekreterlik (İl Milli Eğitim Müdürlüğü ile müşterek)			
Faaliyet 7.1.2	İlköğretim Okullarından 40 adetinin onarım, takviye ve güçlendirme işi gerçekleştirilecektir	SA.1 kapsamında		
STRATEJİK HEDEF 7.2	Okul öncesi eğitimde okullaşma oranının %48'den %55'e çıkarılması İlköğretim okulu pansiyonu ve spor salonu yapılması			
	Tanımlar	Hedefler		
PERFORMANS HEDEFİ 7.2.1	300 öğrenci kapasiteli 1 ilköğretim okulu pansiyonu yapılması 4 derslikli anaokulu binası yapılarak okul öncesi eğitimde okullaşma oranı %39'dan %40'a çıkarılması 400 öğrenci kapasiteli 1 adet ilköğretim okulu spor salonu yapılması			
PERFORMANS GÖSTERGELERİ	Okul öncesi eğitimden faydalanan çocuk sayısındaki iyileşme oranı	%2,5	%2,5	%2,5
	Planlanan faaliyetlerin gerçekleşme yüzdesi	%100	%100	%100
		Toplam Mali Kaynak İhtiyacı		
Harcama Birimi	Genel Sekreterlik (İl Milli Eğitim Müdürlüğü ile müşterek)			
Faaliyet 7.2.1-a	300 öğrenci kapasiteli Merkez İlköğretim Okulu pansiyonu yapım işi	SA.1 kapsamında		
Harcama Birimi	Genel Sekreterlik (İl Milli Eğitim Müdürlüğü ile müşterek)			
Faaliyet 7.2.1-b	4 derslikli Alaplı anaokulu yeni bina yapım işi	SA.1 kapsamında		
Harcama Birimi	Genel Sekreterlik (İl Milli Eğitim Müdürlüğü ile müşterek)			
Faaliyet 7.2.1-c	400 öğrenci kapasiteli Gökçebey İlçesi Atatürk İlköğretim Okulu spor salonu yapım işi	SA.1 kapsamında		
STRATEJİK AMAÇ 8	Spor alt yapısını il genelinde dengeli dağılımını sağlayarak, halka, özellikle gençlere yönelik spor hizmetlerini yaygınlaştırmak, sporu halkın yaşam biçimi haline getirmektir.	175.000	192.500	211.750
STRATEJİK HEDEF 8.1	1 adet Atış poligonu yapılmasına önem verilmesi Her yıl 6 ilçede en az 7 semt köy futbol sahası yapılarak %29'dan %54,5 oranına ulaşılması	160.000	176.000	193.600
	Tanımlar	Hedefler		
PERFORMANS HEDEFİ 8.1.6	Atış poligonu yapımı proje aşamasında olup Orman Genel Müdürlüğüne ait yerin devri sağlanarak işe başlanacaktır.	10.000	11.000	12.100
PERFORMANS HEDEFİ 8.1.7	6 ilçede 7 adet köy semt futbol sahası yapılarak %29'dan %35,5 oranına ulaşılması	120.000	132.000	145.200
PERFORMANS	Mevcut spor tesislerinin bakım ve onarımlarının yapılması	30.000	33.000	36.300

HEDEFİ 8.1.8				
PERFORMANS GÖSTERGELERİ	Altyapı tesislerinden faydalanacak kişi sayısındaki artış yüzdesi	VY	VY	VY
	Planlanan faaliyetlerin gerçekleşme yüzdesi	%100	%100	%100
		Toplam Mali Kaynak İhtiyacı		
Harcama Birimi	Genel Sekreterlik (Gençlik ve Spor İl Müdürlüğü ile müşterek)			
Faaliyet 8.1.6	Atış poligonu yapımı proje aşamasında olup Orman Genel Müdürlüğüne ait yerin devri sağlanarak işe başlanacaktır.	10.000	11.000	12.100
Harcama Birimi	Genel Sekreterlik (Gençlik ve Spor İl Müdürlüğü ile müşterek)			
Faaliyet 8.1.7	Merkez ilçede;Korucak,Kargalar Köyleri. Ereğli ilçesi; Ormanlı Yeşil Köy. Gökçebeş ilçesi; Dağdemirciler Köyü. Alaplı ilçesi Alioğlu, Mollabey,Aşağıdağ Köyleri semt futbol sahaları yapılacaktır	120.000	132.000	145.200
Harcama Birimi	Genel Sekreterlik (Gençlik ve Spor İl Müdürlüğü ile müşterek)			
Faaliyet 8.1.8	Mevcut spor tesislerinden ihtiyaç duyulanların bakım ve onarımları yapılacaktır	30.000	33.000	36.300
STRATEJİK HEDEF 8.2	Spor kulüplerine malzeme yardımında bulunulması	15.000	16.500	18.150
		Hedefler		
PERFORMANS HEDEFİ 8.2.1	İlimizde faaliyet gösteren spor kulüplerini malzeme yardımında bulunulması	15.000	16.500	18.150
PERFORMANS GÖSTERGELERİ	Planlanan faaliyetlerin gerçekleşme yüzdesi	%100	%100	%100
		Toplam Mali Kaynak İhtiyacı		
Harcama Birimi	Genel Sekreterlik (Gençlik ve Spor İl Müdürlüğü ile müşterek)			
Faaliyet 8.2.1	İlimizde faaliyet gösteren spor kulüplerine malzeme yardımında bulunulacaktır	15.000	16.500	18.150
STRATEJİK AMAÇ 12	Halk eğitiminde toplumun tüm kesimlerini beceri, yaş, öğrenim düzeyi ve ihtiyaçlarına uygun biçimde eğitim, öğretim, rehberlik ve uygulama faaliyetleri yoluyla eğitmek ve bilinçlendirmektir.	45.000	49.500	54.450
STRATEJİK HEDEF 12.1		45.000	49.500	54.450
PERFORMANS HEDEFİ 12.1.3	Sivil savunma hizmetlerine katkı sağlamak üzere alet, cihaz, malzeme v.b. alımı Emniyet hizmetlerine katkı sağlamak üzere alet, cihaz, malzeme v.b. alımı için mali kaynak sağlanması	45.000	49.500	54.450
PERFORMANS GÖSTERGELERİ				
Harcama Birimi	Genel Sekreterlik (İl Sivil Savunma Müd., İl Emniyet Müd. ile müşterek)			
Faaliyet 12.1.3	Sivil savunma hizmetlerine katkı sağlamak üzere alet, cihaz, malzeme v.b. alımı Emniyet hizmetlerine katkı sağlamak üzere alet, cihaz, malzeme v.b. alımı için mali	45.000	49.500	54.450

	kaynak sağlanacaktır.			
STRATEJİK AMAÇ 13	İlimizdeki mevcut turizm potansiyelini harekete geçirerek, alternatif turizm türlerini geliştirerek, ilin turizm kaynaklarının ulusal ve uluslar arası düzeyde tanıtımını yaparak ve sürdürülebilir kullanımla turizme hizmet verilmesini sağlayarak yerli ve yabancı turist sayısını artırmaktır.	440.000	484.000	532.400
STRATEJİK HEDEF 13.1	İlin tanıtımının yerel ve ulusal bazda yaygınlaştırılması	20.000	22.000	24.200
	Tanımlar	Hedefler		
PERFORMANS HEDEFİ 13.1.2	İlin tanıtımı için CD, afiş, v.b. materyal yaptırılması	20.000	22.000	24.200
PERFORMANS GÖSTERGELERİ	Tanıtım faaliyetlerinden faydalananların sayısındaki artış yüzdesi	VY	VY	VY
	Planlanan faaliyetlerin gerçekleşme yüzdesi	%100	%100	%100
		Toplam Mali Kaynak İhtiyacı		
Harcama Birimi	Genel Sekreterlik (Kültür ve Turizm İl Müdürlüğü ile müşterek)			
Faaliyet 13.1.2	İlin tanıtımı için broşür, CD, afiş v.b. yayın seti projesi gerçekleştirilecektir	20.000	22.000	24.200
STRATEJİK HEDEF 13.3	Her yıl yayla, mağara, mesire yeri, kazı için proje, altyapı çalışmalarının yapılması	150.000	165.000	181.500
	Tanımlar	Hedefler		
PERFORMANS HEDEFİ 13.3.1	7 adet faaliyette; yayla proje altyapı, mağara düzenleme, turizm amaçlı düzenleme, mesire yeri düzenleme, kazı çalışmalarının gerçekleştirilmesi	150.000	165.000	181.500
PERFORMANS GÖSTERGELERİ	Planlanan faaliyetlerin gerçekleşme yüzdesi	%100	%100	%100
		Toplam Mali Kaynak İhtiyacı		
Harcama Birimi	Genel Sekreterlik (Kültür ve Turizm İl Müdürlüğü ile müşterek)			
Faaliyet 13.3.1-a	Alaplı İlçesi Gümeli beldesi Bölüklü yaylasının proje ve altyapı çalışmaları yapılacaktır	50.000	55.000	60.500
Harcama Birimi	Genel Sekreterlik (Kültür ve Turizm İl Müdürlüğü ile müşterek)			
Faaliyet 13.3.1-b	Çayır mağarası turizm düzenleme çalışmaları yapılacaktır	20.000	22.000	24.200
Harcama Birimi	Genel Sekreterlik (Kültür ve Turizm İl Müdürlüğü ile müşterek)			
Faaliyet 13.3.1-c	Devrek-Eğerci Yayla turizmi proje ve altyapı çalışmaları yapılacaktır	10.000	11.000	12.100
Harcama Birimi	Genel Sekreterlik (Kültür ve Turizm İl Müdürlüğü ile müşterek)			
Faaliyet 13.3.1-d	Mollabey-Çaydeğirmeni arası turizm amaçlı, düzenleme için yer tespiti, proje ve altyapı çalışmaları yapılacaktır	10.000	11.000	12.100
Harcama Birimi	Genel Sekreterlik (Kültür ve Turizm İl Müdürlüğü ile müşterek)			

Faaliyet 13.3.1-e	Devrek Bostandüzü mesire alanı proje ve altyapı çalışmaları yapılacaktır	20.000	22.000	24.200
Harcama Birimi	Genel Sekreterlik (Kültür ve Turizm İl Müdürlüğü ile müşterek)			
Faaliyet 13.3.1-f	Ereğli Yalı Boyları Köyleri turizm düzenleme çalışmaları yapılacaktır	20.000	22.000	24.200
Harcama Birimi	Genel Sekreterlik (Kültür ve Turizm İl Müdürlüğü ile müşterek)			
Faaliyet 13.3.1-g	Filyos ören yerinin kazı çalışmaları başta olmak üzere ilin kültür ve turizmi açısından proje, altyapı, onarım çalışmaları yapılacaktır	20.000	22.000	24.200
STRATEJİK HEDEF 13.4	Gökgöl mağarasının onarım işi, 100. Yıl Atatürk Hizmet Köyü tesis ilave inşaatı ve Alaplı ilçesi kütüphane binası yapılmasıyla İl kültür ve turizmine katkı sağlanması	270.000	297.000	326.700
	Tanımlar	Hedefler		
PERFORMANS HEDEFİ 13.4.1	Gökgöl mağarası onarım işlerinin gerçekleştirilmesi	20.000	22.000	24.200
PERFORMANS HEDEFİ 13.4.3	100.Yıl Atatürk Hizmet Köyü tesis ilave inşaatının yapılması Alaplı ilçesine hizmet binası ve kütüphane yapılması	250.000	275.000	302.500
PERFORMANS GÖSTERGELERİ	Planlanan faaliyetlerin gerçekleşme yüzdesi	%100	%100	%100
	Mağara turizminden faydalananların memnuniyet yüzdesi	%85	%85	%85
		Toplam Mali Kaynak İhtiyacı		
Harcama Birimi	Genel Sekreterlik (İl Özel İdaresi)			
Faaliyet 13.4.1	Turizme açılmış bulunan Gökgöl mağarasının onarım işi gerçekleştirilecektir	20.000	22.000	24.200
Harcama Birimi	Genel Sekreterlik (İl Özel İdaresi)			
Faaliyet 13.4.3	100.Yıl Atatürk Hizmet Köyü tesis ilave inşaatı gerçekleştirilecektir Alaplı ilçesi hizmet binası ve kütüphane yapımı gerçekleştirilecektir.	250.000	275.000	302.500
STRATEJİK AMAÇ 15	İl genelinde mekânsal gelişmeyi yönlendirecek, yaşam kalitesini yükseltecek ve uygulanabilir üst ve alt ölçekli planların yapılması ve uygulanmasını sağlamaktır.	10.000	11.000	12.100
STRATEJİK HEDEF 15.3	Plan dönemince kırsal tip yapı proje çalışmaları gerçekleştirilecektir	10.000	11.000	12.100
	Tanımlar	Hedefler		
PERFORMANS HEDEFİ 15.3.1	Kırsal tip yapı proje çalışmaları gerçekleştirilmesi	10.000	11.000	12.100
PERFORMANS GÖSTERGELERİ				
Harcama Birimi	Genel Sekreterlik (Bayındırlık ve İskan İl Müdürlüğü ile müşterek)			
Faaliyet 15.3.1	Kırsal tip yapı proje çalışmaları gerçekleştirilecektir	10.000	11.000	12.100

*VY : Veri yok

SA : Stratejik Amaç

C-Performans Verilerinin Kaynakları Ve Güvenilirliđi

Stratejik planda; performans göstergeleri girdi, çıktı, sonuç, verimlilik, etkenlik ve kalite olarak belirlenmiştir.

Performans planında; sektörün mevcut durumu, iç ve dış hizmet müdürlüklerin stratejik planlama sürecine uyumu v.b. faktörler göz önüne alındığında ölçülebilir göstergelerde yoğunlaşmak aynı zamanda sektörün durum analizine cevap verebilmek için daha çok fiziki, nakdi gerçekleşme ile memnuniyet anketleri öne çıkarılmıştır.

Önümüzdeki yıllar itibariyle her bir faaliyet için standartlaşma ve laboratuvar hizmetleri beraberinde kalite ölçümleri geliştirilebilir, ölçme ve değerlendirmede daha etkin sistemler kurulabilir.

III-BÜTÇE BİLGİLERİ

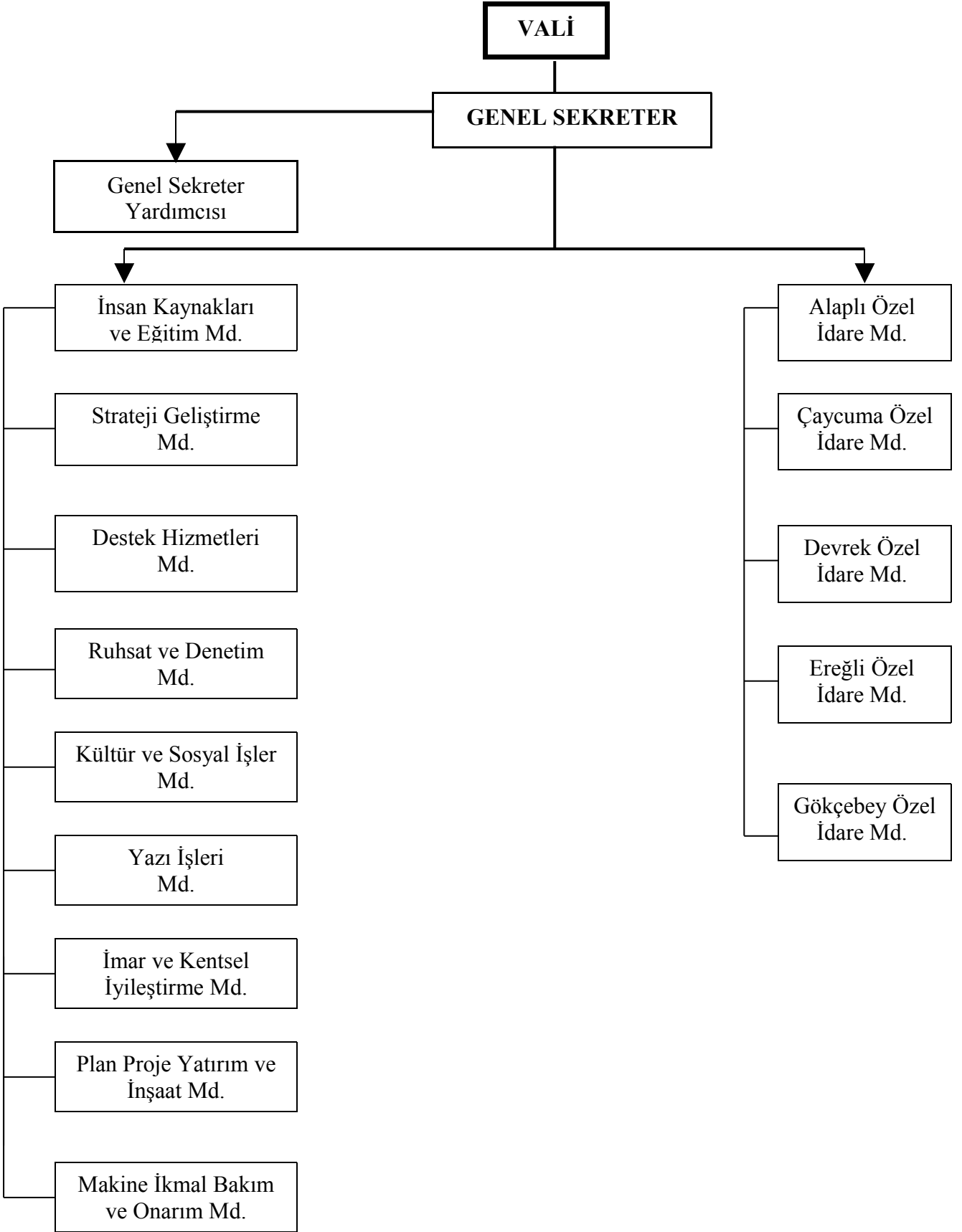
2007 Yılı Bütçesi İl Genel Meclisinin 09.11.2006 gün ve158 sayılı kararı ile 15.000.000,00 YTL bütçe olarak bağlanmıştır. 2007 yılı ödenek cetveli Ek-4'te verilmiştir.

2007 YILI BÜTÇESİ

GELİR		GİDER	
Vergi Gelirleri	13.150.000,00	Cari Harcamalar	5.930.153,00
Vergi Dışı Gelirler	1.850.000,00	Yatırım Harcamaları	8.149.000,00
		Transferler	920.847,00
	15.000.000,00		15.000.000,00

SEKTÖREL DAĞILIMI	
Genel Yönetim	
Cari Harcamalar	5.770.153,00
Yatırım Harcamaları	520.000,00
Köylere ve Birlik Yrd	1.000.000,00
Transferler	920.847,00
İmar Hizmetleri	
Cari Harcamalar	160.000,00
Yatırım Harcamaları	3.040.000,00
Ulaştırma	350.000,00
(Duble Yol)	
Bayındırlık Hizm	20.000,00
Sağlık Hizmetleri	200.000,00
Tarım Hizmetleri	249.000,00
Eğitim Hizmetleri	2.350.000,00
Orman Hizmetleri	10.000,00
Spor Hizmetleri	175.000,00
Emniyet Hizmetleri	25.000,00
Kültür ve Turizm	150.000,00
Çevre Hizmetleri	20.000,00
Sosyal Hizmetler	20.000,00
Sivil Savunma	20.000,00
Toplam	15.000.000,00

EK-1 Teşkilat Şeması



EK-2 İl Özel İdaresi Gayrimenkul Kayıtları İcmali

SIRA NO.	EMLAKIN CİNSİ	1	2	3	4	5	6	TOPLAM
		Merkez	Alaplı	Çaycuma	Devrek	Gökçebey	Kdz. Ereğli	
1	Arazi	6				18	4	28
2	Bahçe	8					2	10
3	Arsa	20	2	1	2	2	8	35
4	Özel İdare İşhanı	2						2
5	Okul	26	1	8	10	5	13	63
6	Vali Konağı	1						1
7	Kat Mülkiyeti	2			1			3
8	Özel İdare Lojmanı	2		1	1	1	1	6
9	Ev	3					1	4
10	Bina	2					2	4
11	Tesis	1				1		2
12	Şantiye Binası	1	1	1	1	1	2	7
13	Ambar							0
TOPLAM		74	4	11	15	28	33	165

GENEL İCMAL		
CİNSİ	ADEDİ	TOP. M ²
Arazi	28	63.522,65
Bahçe	10	13.894,64
Arsa	35	35.125,78
Özel İdare İşhanı	2	1.293,51
Okul	63	220.668,75
Vali Konağı	1	4.850,00
Kat Mülkiyeti	3	4.612,13
Özel İdare Lojmanı	6	11.745,00
Ev	4	3.046,12
Bina	4	20.867,95
Tesis	2	185.482,10
Şantiye Binası	7	109.976,06
Ambar	0	0,00
		0,00
TOPLAM	165	675.084,69

EK-3 İl Özel İdaresi Makine Park Durumu

ZONGULDAK İL ÖZEL İDARESİ MAKİNA PARK DURUMU
01.12.2006 tarihi itibarı ile

MAKİNA CİNSİ	KODU	ADET	SIRA NO:	MAKİNA CİNSİ	KODU	ADET
BİNEK TİPİ OTOMOBİL	00	6	20	NAKLİ YEKÜN		136
ST.VG.TİPİ OTOMOBİL	00	0	21	SEYYAR KOMPRESÖR	50	4
ARAZİ BİNEK JEEP	01	1	22	VAGON DRİLL	53	2
T.Ş.M. PICK UP	06	2	23	LASTİK TEKERLEKLİ SİLİNDİR	87	2
Ç.Ş.M. PICK UP	07	9	24	DEMİR BAND. SİLİNDİR	88	2
MİNİBÜS	08	5	25	VİBRASYONLU SİLİNDİR	88	7
OTOBÜS	16	0	26	ELLE KUMAN.YAMA SİLİNDİRİ	89	3
AMBULANS	09	1	27	ÇEK.TİP BAKIM DİSTR.	62	2
T.DİNG.DAMPERLİ KAMYON	10	41	28	YAPIM DİSTRBÜTÖRÜ	61	6
Ç.DİNG. DAMPERLİ KAMYON	10	20	29	VİDANJÖR	13	1
SABİT KASALI KAMYON	12	1	30	ÇEK.TİP ROLEY TANK	65	1
DOZER	25	6	31	ASFALT FİNİŞCHERİ	17	1
YAPIM GREYDERİ	21	15	32	SU TANKERİ ARAZÖZ	19	5
LASTİK TEKERLEKLİ YÜKLEYİCİ	31	8	33	KAMYONLU SEYYAR TAMİR	92	1
PALETLİ YÜKLEYİCİ	30	1	34	ÇEK.TİP AKARYAKIT TREYLERİ	18	1
PALETLİ ESCAVATÖR	40	4	35	SEYYAR KAYNAK MAKİNASI	93	2
KANAL KAZICI VE YÜKLEYİCİ	42	12	36	YAT.TİP KAMP TREYLER	82	0
ÇEKİCİ	15	3	37	SEMİ TREYLER	80	3
FORK LİFT	34	1	38	KASALI TREYLER	80	1
ARA TOPLAM			136	İMAR MÜDÜRLÜĞÜ MAKİNA GENEL TOPLAMI		180
VALİLİK VE ÖZEL İDAREDE BULUNAN VASİTALAR						
BİNEK TAKSİ	00	13				
PİKAP	07	1				
TOPLAM			14			
ZONGULDAK İL ÖZEL İDARESİ İMAR MÜDÜRLÜĞÜ TOPLAM MAKİNA SAYISI						194

EK-4 2007 Yılı Ödenek Cetveli

2007 YILI ÖDENEK CETVELİ
ZONGULDAK İL ÖZEL İDARESİ

KURUMSAL	FONKSİYONEL	FİN.	EKONOMİK	AÇIKLAMA	Ödenek (YTL)
44.67				ZONGULDAK İL ÖZEL İDARESİ	15.000.000,00
44.67.00				ZONGULDAK İL ÖZEL İDARESİ	15.000.000,00
44.67.00.00				ZONGULDAK İL ÖZEL İDARESİ	14.329.850,00
44.67.00.00.00				ZONGULDAK İL ÖZEL İDARESİ	14.329.850,00
44.67.00.00.00	01			GENEL KAMU HİZMETLERİ	10.806.350,00
44.67.00.00.00	01.1			Yasama ve Yürütme Organları, Finansal ve Mali İşler, Dışişleri Hizmetleri	1.825.003,00
44.67.00.00.00	01.1.1			Yasama ve yürütme organları hizmetleri	754.000,00
44.67.00.00.00	01.1.1	5		MAHALLİ İDARELER	754.000,00
44.67.00.00.00	01.1.1	5	01	PERSONEL GİDERLERİ	365.000,00
44.67.00.00.00	01.1.1	5	01.5	DİĞER PERSONEL	365.000,00
44.67.00.00.00	01.1.1	5	03	MAL VE HİZMET ALIM GİDERLERİ	389.000,00
44.67.00.00.00	01.1.1	5	03.2	TÜKETİME YÖNELİK MAL VE MALZEME ALIMLARI	152.000,00
44.67.00.00.00	01.1.1	5	03.3	YOLLUKLAR	7.000,00
44.67.00.00.00	01.1.1	5	03.5	HİZMET ALIMLARI	20.000,00
44.67.00.00.00	01.1.1	5	03.6	TEMSİL VE TANITMA GİDERLERİ	80.000,00
44.67.00.00.00	01.1.1	5	03.7	MENKUL MAL,GAYRİMADDİ HAK ALIM, BAKIM VE ONARIM GİDERLERİ	80.000,00
44.67.00.00.00	01.1.1	5	03.8	GAYRİMENKUL MAL BAKIM VE ONARIM GİDERLERİ	50.000,00
44.67.00.00.00	01.1.2			Finansal ve mali işler ve hizmetler	1.071.003,00
44.67.00.00.00	01.1.2	5		MAHALLİ İDARELER	1.071.003,00
44.67.00.00.00	01.1.2	5	09	YEDEK ÖDENEKLER	1.071.003,00
44.67.00.00.00	01.1.2	5	09.1	PERSONEL GİDERLERİNİ KARŞILAMA ÖDENEĞİ	100.000,00
44.67.00.00.00	01.1.2	5	09.3	YATIRIMLARI HIZLANDIRMA ÖDENEĞİ	10.000,00
44.67.00.00.00	01.1.2	5	09.4	ÖNGÖRÜLEMİYEN GİDERLER ÖDENEĞİ	50.000,00
44.67.00.00.00	01.1.2	5	09.6	YEDEK ÖDENEK	911.003,00
44.67.00.00.00	01.3			Genel Hizmetler	8.060.500,00
44.67.00.00.00	01.3.9			Diğer genel hizmetler	4.380.500,00
44.67.00.00.00	01.3.9			Diğer genel hizmetler	8.060.500,00
44.67.00.00.00	01.3.9	5		MAHALLİ İDARELER	4.380.500,00
44.67.00.00.00	01.3.9	5	01	PERSONEL GİDERLERİ	1.668.000,00
44.67.00.00.00	01.3.9	5	01.1	MEMURLAR	968.000,00
44.67.00.00.00	01.3.9	5	01.2	SÖZLEŞMELİ PERSONEL	30.000,00
44.67.00.00.00	01.3.9	5	01.3	İŞÇİLER	635.000,00
44.67.00.00.00	01.3.9	5	01.5	DİĞER PERSONEL	35.000,00
44.67.00.00.00	01.3.9	5	02	SOSYAL GÜVENLİK KURUMLARINA DEVLET PRİMİ GİDERLERİ	185.000,00
44.67.00.00.00	01.3.9	5	02.1	MEMURLAR	135.000,00
44.67.00.00.00	01.3.9	5	02.3	İŞÇİLER	50.000,00
44.67.00.00.00	01.3.9	5	03	MAL VE HİZMET ALIM GİDERLERİ	1.380.500,00
44.67.00.00.00	01.3.9	5	03.2	TÜKETİME YÖNELİK MAL VE MALZEME ALIMLARI	503.000,00
44.67.00.00.00	01.3.9	5	03.3	YOLLUKLAR	55.000,00
44.67.00.00.00	01.3.9	5	03.4	GÖREV GİDERLERİ	80.000,00
44.67.00.00.00	01.3.9	5	03.5	HİZMET ALIMLARI	377.000,00
44.67.00.00.00	01.3.9	5	03.7	MENKUL MAL,GAYRİMADDİ HAK ALIM, BAKIM VE ONARIM GİDERLERİ	135.500,00
44.67.00.00.00	01.3.9	5	03.8	GAYRİMENKUL MAL BAKIM VE ONARIM GİDERLERİ	160.000,00
44.67.00.00.00	01.3.9	5	03.9	TEDAVİ VE CENAZE GİDERLERİ	70.000,00
44.67.00.00.00	01.3.9	5	05	CARİ TRANSFERLER	1.132.000,00
44.67.00.00.00	01.3.9	5	05.1	GÖREV ZARARLARI	80.000,00
44.67.00.00.00	01.3.9	5	05.2	HAZİNE YARDIMLARI	1.000.000,00
44.67.00.00.00	01.3.9	5	05.3	KAR AMACI GÜTMİYEN KURULUŞLARA YAPILAN TRANSFERLER	21.000,00
44.67.00.00.00	01.3.9	5	05.4	HANE HALKINA YAPILAN TRANSFERLER	31.000,00
44.67.00.00.00	01.3.9	5	06	SERMAYE GİDERLERİ	15.000,00
44.67.00.00.00	01.3.9	5	06.4	GAYRİMENKUL ALIMLARI VE KAMULAŞTIRMASI	15.000,00
44.67.00.00.00	01.3.9.01			100. Yıl Atatürk Hizmet Köyü Ek Proje	200.000,00
44.67.00.00.00	01.3.9.01	5		MAHALLİ İDARELER	200.000,00
44.67.00.00.00	01.3.9.01	5	06	SERMAYE GİDERLERİ	200.000,00

KURUMSAL	FONKSİYONEL	FİN.	EKONOMİK	AÇIKLAMA	Ödenek (YTL)
44.67.00.00.00	01.3.9.01	5	06.5	GAYRİMENKUL SERMAYE ÜRETİM GİDERLERİ	200.000,00
44.67.00.00.00	01.3.9.02			Gökgöl Mağarası Onarımı	20.000,00
44.67.00.00.00	01.3.9.02	5		MAHALLİ İDARELER	20.000,00
44.67.00.00.00	01.3.9.02	5	06	SERMAYE GİDERLERİ	20.000,00
44.67.00.00.00	01.3.9.02	5	06.7	GAYRİMENKUL BÜYÜK ONARIM GİDERLERİ	20.000,00
44.67.00.00.00	01.3.9.03			Hizmet Binaları Büyük Onarım Projesi	50.000,00
44.67.00.00.00	01.3.9.03	5		MAHALLİ İDARELER	50.000,00
44.67.00.00.00	01.3.9.03	5	06	SERMAYE GİDERLERİ	50.000,00
44.67.00.00.00	01.3.9.03	5	06.7	GAYRİMENKUL BÜYÜK ONARIM GİDERLERİ	50.000,00
44.67.00.00.00	01.3.9.04			Köy Yolları Asfalt Kaplama	1.000.000,00
44.67.00.00.00	01.3.9.04	5		MAHALLİ İDARELER	1.000.000,00
44.67.00.00.00	01.3.9.04	5	06	SERMAYE GİDERLERİ	1.000.000,00
44.67.00.00.00	01.3.9.04	5	06.7	GAYRİMENKUL BÜYÜK ONARIM GİDERLERİ	1.000.000,00
44.67.00.00.00	01.3.9.05			Köy Yolları Asfalt Bakım (Rotmiks)	400.000,00
44.67.00.00.00	01.3.9.05	5		MAHALLİ İDARELER	400.000,00
44.67.00.00.00	01.3.9.05	5	06	SERMAYE GİDERLERİ	400.000,00
44.67.00.00.00	01.3.9.05	5	06.7	GAYRİMENKUL BÜYÜK ONARIM GİDERLERİ	400.000,00
44.67.00.00.00	01.3.9.06			Köy Yolları Trafik İşaretleri	20.000,00
44.67.00.00.00	01.3.9.06	5		MAHALLİ İDARELER	20.000,00
44.67.00.00.00	01.3.9.06	5	06	SERMAYE GİDERLERİ	20.000,00
44.67.00.00.00	01.3.9.06	5	06.7	GAYRİMENKUL BÜYÜK ONARIM GİDERLERİ	20.000,00
44.67.00.00.00	01.3.9.07			Köy Yolları Hemzemin Geçitleri Bariyerler	40.000,00
44.67.00.00.00	01.3.9.07	5		MAHALLİ İDARELER	40.000,00
44.67.00.00.00	01.3.9.07	5	06	SERMAYE GİDERLERİ	40.000,00
44.67.00.00.00	01.3.9.07	5	06.5	GAYRİMENKUL SERMAYE ÜRETİM GİDERLERİ	40.000,00
44.67.00.00.00	01.3.9.08			Köy Yolları Patlayıcı Madde Alımı	30.000,00
44.67.00.00.00	01.3.9.08	5		MAHALLİ İDARELER	30.000,00
44.67.00.00.00	01.3.9.08	5	06	SERMAYE GİDERLERİ	30.000,00
44.67.00.00.00	01.3.9.08	5	06.7	GAYRİMENKUL BÜYÜK ONARIM GİDERLERİ	30.000,00
44.67.00.00.00	01.3.9.09			Köy Yolları Sanat Yapıları	1.000,00
44.67.00.00.00	01.3.9.09	5		MAHALLİ İDARELER	1.000,00
44.67.00.00.00	01.3.9.09	5	06	SERMAYE GİDERLERİ	1.000,00
44.67.00.00.00	01.3.9.09	5	06.7	GAYRİMENKUL BÜYÜK ONARIM GİDERLERİ	1.000,00
44.67.00.00.00	01.3.9.10			Köy Yolları Köprü Yapımı	1.000,00
44.67.00.00.00	01.3.9.10	5		MAHALLİ İDARELER	1.000,00
44.67.00.00.00	01.3.9.10	5	06	SERMAYE GİDERLERİ	1.000,00
44.67.00.00.00	01.3.9.10	5	06.5	GAYRİMENKUL SERMAYE ÜRETİM GİDERLERİ	1.000,00
44.67.00.00.00	01.3.9.11			Köy Yolları Beton Yol ve Beton Kanal	1.000,00
44.67.00.00.00	01.3.9.11	5		MAHALLİ İDARELER	1.000,00
44.67.00.00.00	01.3.9.11	5	06	SERMAYE GİDERLERİ	1.000,00
44.67.00.00.00	01.3.9.11	5	06.5	GAYRİMENKUL SERMAYE ÜRETİM GİDERLERİ	1.000,00
44.67.00.00.00	01.3.9.12			Köy İçmesuları Bakım Onarım	100.000,00
44.67.00.00.00	01.3.9.12	5		MAHALLİ İDARELER	100.000,00
44.67.00.00.00	01.3.9.12	5	06	SERMAYE GİDERLERİ	100.000,00
44.67.00.00.00	01.3.9.12	5	06.5	GAYRİMENKUL SERMAYE ÜRETİM GİDERLERİ	100.000,00
44.67.00.00.00	01.3.9.14			Akaryakıt ve Madeni Yağ Alımı	825.000,00
44.67.00.00.00	01.3.9.14	5		MAHALLİ İDARELER	825.000,00
44.67.00.00.00	01.3.9.14	5	06	SERMAYE GİDERLERİ	825.000,00
44.67.00.00.00	01.3.9.14	5	06.7	GAYRİMENKUL BÜYÜK ONARIM GİDERLERİ	825.000,00
44.67.00.00.00	01.3.9.15			Yedek Parça Alımı	500.000,00
44.67.00.00.00	01.3.9.15	5		MAHALLİ İDARELER	500.000,00
44.67.00.00.00	01.3.9.15	5	06	SERMAYE GİDERLERİ	500.000,00
44.67.00.00.00	01.3.9.15	5	06.6	MENKUL MALLARIN BÜYÜK ONARIM GİDERLERİ	500.000,00
44.67.00.00.00	01.3.9.16			Tüm İlçeler Kanalizasyon Tesisleri	100.000,00
44.67.00.00.00	01.3.9.16	5		MAHALLİ İDARELER	100.000,00

KURUMSAL	FONKSİYONEL	FİN.	EKONOMİK	AÇIKLAMA	Ödenek (YTL)
44.67.00.00.00	01.3.9.16	5	06	SERMAYE GİDERLERİ	100.000,00
44.67.00.00.00	01.3.9.16	5	06.5	GAYRİMENKUL SERMAYE ÜRETİM GİDERLERİ	100.000,00
44.67.00.00.00	01.3.9.18			Mevcut Drenaj ve Toprak Islahı Tesisleri Bakım Onarım	1.000,00
44.67.00.00.00	01.3.9.18	5		MAHALLİ İDARELER	1.000,00
44.67.00.00.00	01.3.9.18	5	06	SERMAYE GİDERLERİ	1.000,00
44.67.00.00.00	01.3.9.18	5	06.5	GAYRİMENKUL SERMAYE ÜRETİM GİDERLERİ	1.000,00
44.67.00.00.00	01.3.9.20			Personel Servis Aracı Kiralama	120.000,00
44.67.00.00.00	01.3.9.20	5		MAHALLİ İDARELER	120.000,00
44.67.00.00.00	01.3.9.20	5	03	MAL VE HİZMET ALIM GİDERLERİ	120.000,00
44.67.00.00.00	01.3.9.20	5	03.5	HİZMET ALIMLARI	120.000,00
44.67.00.00.00	01.3.9.22			Tasviyeli Yolun Stabilize Kaplama Çalışmaları	1.000,00
44.67.00.00.00	01.3.9.22	5		MAHALLİ İDARELER	1.000,00
44.67.00.00.00	01.3.9.22	5	06	SERMAYE GİDERLERİ	1.000,00
44.67.00.00.00	01.3.9.22	5	06.7	GAYRİMENKUL BÜYÜK ONARIM GİDERLERİ	1.000,00
44.67.00.00.00	01.3.9.24			Kırsal Tıp Yapı Projeleri	10.000,00
44.67.00.00.00	01.3.9.24	5		MAHALLİ İDARELER	10.000,00
44.67.00.00.00	01.3.9.24	5	06	SERMAYE GİDERLERİ	10.000,00
44.67.00.00.00	01.3.9.24	5	06.7	GAYRİMENKUL BÜYÜK ONARIM GİDERLERİ	10.000,00
44.67.00.00.00	01.3.9.25			Gökçebey İlçesi Kütüphane Binası Yapımı Projesi	150.000,00
44.67.00.00.00	01.3.9.25	5		MAHALLİ İDARELER	150.000,00
44.67.00.00.00	01.3.9.25	5	06	SERMAYE GİDERLERİ	150.000,00
44.67.00.00.00	01.3.9.25	5	06.5	GAYRİMENKUL SERMAYE ÜRETİM GİDERLERİ	150.000,00
44.67.00.00.00	01.3.9.26			İmar Hizmetleri ortak Yol Su vb işleri Yapım Prj	10.000,00
44.67.00.00.00	01.3.9.26	5		MAHALLİ İDARELER	10.000,00
44.67.00.00.00	01.3.9.26	5	06	SERMAYE GİDERLERİ	10.000,00
44.67.00.00.00	01.3.9.26	5	06.5	GAYRİMENKUL SERMAYE ÜRETİM GİDERLERİ	10.000,00
44.67.00.00.00	01.3.9.27			Devrek Filyos Çayı Üzerine 2 adet Köprü Yapımı	50.000,00
44.67.00.00.00	01.3.9.27	5		MAHALLİ İDARELER	50.000,00
44.67.00.00.00	01.3.9.27	5	06	SERMAYE GİDERLERİ	50.000,00
44.67.00.00.00	01.3.9.27	5	06.5	GAYRİMENKUL SERMAYE ÜRETİM GİDERLERİ	50.000,00
44.67.00.00.00	01.3.9.28			Alaplı Hizmet Binası ve Kütüphane Yapımı	50.000,00
44.67.00.00.00	01.3.9.28	5		MAHALLİ İDARELER	50.000,00
44.67.00.00.00	01.3.9.28	5	06	SERMAYE GİDERLERİ	50.000,00
44.67.00.00.00	01.3.9.28	5	06.5	GAYRİMENKUL SERMAYE ÜRETİM GİDERLERİ	50.000,00
44.67.00.00.00	01.6			Genel nitelikli transferlere ilişkin hizmetler	920.847,00
44.67.00.00.00	01.6.0			Genel nitelikli transferlere ilişkin hizmetler	592.607,00
44.67.00.00.00	01.6.0			Genel nitelikli transferlere ilişkin hizmetler	920.847,00
44.67.00.00.00	01.6.0	5		MAHALLİ İDARELER	592.607,00
44.67.00.00.00	01.6.0	5	05	CARİ TRANSFERLER	592.607,00
44.67.00.00.00	01.6.0	5	05.7	DİĞER İDARELERE TRANSFERLER	592.607,00
44.67.00.00.00	01.6.0.01			Şirketlere Katılım	100.000,00
44.67.00.00.00	01.6.0.01	5		MAHALLİ İDARELER	100.000,00
44.67.00.00.00	01.6.0.01	5	07	SERMAYE TRANSFERLERİ	100.000,00
44.67.00.00.00	01.6.0.01	5	07.1	YURTİÇİ SERMAYE TRANSFERLERİ (Teşekküllere Yapılan -Öz sermaye Ödemeleri Dışında)	100.000,00
44.67.00.00.00	01.6.0.02			Organize Sanayi Bölgelerine Transferler	50.000,00
44.67.00.00.00	01.6.0.02	5		MAHALLİ İDARELER	50.000,00
44.67.00.00.00	01.6.0.02	5	07	SERMAYE TRANSFERLERİ	50.000,00
44.67.00.00.00	01.6.0.02	5	07.1	YURTİÇİ SERMAYE TRANSFERLERİ (Teşekküllere Yapılan -Öz sermaye Ödemeleri Dışında)	50.000,00
44.67.00.00.00	01.6.0.03			Vilayetler Hizmet Birliğine Katılım Payı	150.000,00
44.67.00.00.00	01.6.0.03	5		MAHALLİ İDARELER	150.000,00
44.67.00.00.00	01.6.0.03	5	05	CARİ TRANSFERLER	150.000,00
44.67.00.00.00	01.6.0.03	5	05.3	KAR AMACI GÜTMİYEN KURULUŞLARA YAPILAN TRANSFERLER	150.000,00
44.67.00.00.00	01.6.0.04			Tabi Afetler Dolayısıyla Yardım	5.000,00
44.67.00.00.00	01.6.0.04	5		MAHALLİ İDARELER	5.000,00

KURUMSAL	FONKSİYONEL	FİN.	EKONOMİK	AÇIKLAMA	Ödenek (YTL)
44.67.00.00.00	01.6.0.04	5	05	CARİ TRANSFERLER	5.000,00
44.67.00.00.00	01.6.0.04	5	05.3	KAR AMACI GÜTMİYEN KURULUŞLARA YAPILAN TRANSFERLER	5.000,00
44.67.00.00.00	01.6.0.05			Zonguldak Çevre Alt Yapı Temel Hizmetler Birliği	23.240,00
44.67.00.00.00	01.6.0.05	5		MAHALLİ İDARELER	23.240,00
44.67.00.00.00	01.6.0.05	5	05	CARİ TRANSFERLER	23.240,00
44.67.00.00.00	01.6.0.05	5	05.3	KAR AMACI GÜTMİYEN KURULUŞLARA YAPILAN TRANSFERLER	23.240,00
44.67.00.00.00	02			SAVUNMA HİZMETLERİ	20.000,00
44.67.00.00.00	02.2			Sivil savunma hizmetleri	20.000,00
44.67.00.00.00	02.2.0			Sivil savunma hizmetleri	20.000,00
44.67.00.00.00	02.2.0	5		MAHALLİ İDARELER	20.000,00
44.67.00.00.00	02.2.0	5	03	MAL VE HİZMET ALIM GİDERLERİ	20.000,00
44.67.00.00.00	02.2.0	5	03.2	TÜKETİME YÖNELİK MAL VE MALZEME ALIMLARI	20.000,00
44.67.00.00.00	03			KAMU DÜZENİ VE GÜVENLİK HİZMETLERİ	25.000,00
44.67.00.00.00	03.1			Güvenlik Hizmetleri	25.000,00
44.67.00.00.00	03.1.1			Genel güvenlik hizmetleri	25.000,00
44.67.00.00.00	03.1.1	5		MAHALLİ İDARELER	25.000,00
44.67.00.00.00	03.1.1	5	06	SERMAYE GİDERLERİ	25.000,00
44.67.00.00.00	03.1.1	5	06.1	MAMUL MAL ALIMLARI	25.000,00
44.67.00.00.00	04			EKONOMİK İŞLER VE HİZMETLER	759.000,00
44.67.00.00.00	04.2			Tarım, Ormancılık, Balıkçılık ve Avcılık Hizmetleri	259.000,00
44.67.00.00.00	04.2.1			Tarım hizmetleri	2.000,00
44.67.00.00.00	04.2.1			Tarım hizmetleri	249.000,00
44.67.00.00.00	04.2.1	5		MAHALLİ İDARELER	2.000,00
44.67.00.00.00	04.2.1	5	03	MAL VE HİZMET ALIM GİDERLERİ	2.000,00
44.67.00.00.00	04.2.1	5	03.2	TÜKETİME YÖNELİK MAL VE MALZEME ALIMLARI	1.000,00
44.67.00.00.00	04.2.1	5	03.5	HİZMET ALIMLARI	1.000,00
44.67.00.00.00	04.2.1.02			Alet Makina Malzeme Alım Bakım Onarım Gideri	10.000,00
44.67.00.00.00	04.2.1.02	5		MAHALLİ İDARELER	10.000,00
44.67.00.00.00	04.2.1.02	5	06	SERMAYE GİDERLERİ	10.000,00
44.67.00.00.00	04.2.1.02	5	06.1	MAMUL MAL ALIMLARI	10.000,00
44.67.00.00.00	04.2.1.03			Seralarda ve Meyveliklerde Damlama ve Yağmurlama Sulama Tes.	10.000,00
44.67.00.00.00	04.2.1.03	5		MAHALLİ İDARELER	10.000,00
44.67.00.00.00	04.2.1.03	5	06	SERMAYE GİDERLERİ	10.000,00
44.67.00.00.00	04.2.1.03	5	06.5	GAYRİMENKUL SERMAYE ÜRETİM GİDERLERİ	10.000,00
44.67.00.00.00	04.2.1.04			Muhtelif Meyve Fidanı Alımı	80.000,00
44.67.00.00.00	04.2.1.04	5		MAHALLİ İDARELER	80.000,00
44.67.00.00.00	04.2.1.04	5	03	MAL VE HİZMET ALIM GİDERLERİ	80.000,00
44.67.00.00.00	04.2.1.04	5	03.1	ÜRETİME YÖNELİK MAL VE MALZEME ALIMLARI	80.000,00
44.67.00.00.00	04.2.1.05			Sertifikalı Hububat Tohumu Alımı	40.000,00
44.67.00.00.00	04.2.1.05	5		MAHALLİ İDARELER	40.000,00
44.67.00.00.00	04.2.1.05	5	03	MAL VE HİZMET ALIM GİDERLERİ	40.000,00
44.67.00.00.00	04.2.1.05	5	03.1	ÜRETİME YÖNELİK MAL VE MALZEME ALIMLARI	40.000,00
44.67.00.00.00	04.2.1.06			Yem Bitkileri Üretimini Geliştirme Projesi	90.000,00
44.67.00.00.00	04.2.1.06	5		MAHALLİ İDARELER	90.000,00
44.67.00.00.00	04.2.1.06	5	03	MAL VE HİZMET ALIM GİDERLERİ	90.000,00
44.67.00.00.00	04.2.1.06	5	03.1	ÜRETİME YÖNELİK MAL VE MALZEME ALIMLARI	90.000,00
44.67.00.00.00	04.2.1.08			Süs Bitkileri Yetiştiriciliği Projesi	10.000,00
44.67.00.00.00	04.2.1.08	5		MAHALLİ İDARELER	10.000,00
44.67.00.00.00	04.2.1.08	5	03	MAL VE HİZMET ALIM GİDERLERİ	10.000,00
44.67.00.00.00	04.2.1.08	5	03.1	ÜRETİME YÖNELİK MAL VE MALZEME ALIMLARI	10.000,00
44.67.00.00.00	04.2.1.09			Gıda Denetim Hizmetleri	2.000,00
44.67.00.00.00	04.2.1.09	5		MAHALLİ İDARELER	2.000,00
44.67.00.00.00	04.2.1.09	5	03	MAL VE HİZMET ALIM GİDERLERİ	2.000,00
44.67.00.00.00	04.2.1.09	5	03.5	HİZMET ALIMLARI	2.000,00
44.67.00.00.00	04.2.1.11			Bitkisel Üretimde Hastalık ve Zararlılarla Mücadele Projesi	3.000,00

KURUMSAL	FONKSİYONEL	FİN.	EKONOMİK	AÇIKLAMA	Ödenek (YTL)
44.67.00.00.00	04.2.1.11	5		MAHALLİ İDARELER	3.000,00
44.67.00.00.00	04.2.1.11	5	03	MAL VE HİZMET ALIM GİDERLERİ	3.000,00
44.67.00.00.00	04.2.1.11	5	03.2	TÜKETİME YÖNELİK MAL VE MALZEME ALIMLARI	3.000,00
44.67.00.00.00	04.2.1.12			Sulama Sistemleri Tesis Projesi	1.000,00
44.67.00.00.00	04.2.1.12	5		MAHALLİ İDARELER	1.000,00
44.67.00.00.00	04.2.1.12	5	06	SERMAYE GİDERLERİ	1.000,00
44.67.00.00.00	04.2.1.12	5	06.5	GAYRİMENKUL SERMAYE ÜRETİM GİDERLERİ	1.000,00
44.67.00.00.00	04.2.1.13			Hayvan Zararlılarla Mücadele Projesi	1.000,00
44.67.00.00.00	04.2.1.13	5		MAHALLİ İDARELER	1.000,00
44.67.00.00.00	04.2.1.13	5	03	MAL VE HİZMET ALIM GİDERLERİ	1.000,00
44.67.00.00.00	04.2.1.13	5	03.2	TÜKETİME YÖNELİK MAL VE MALZEME ALIMLARI	1.000,00
44.67.00.00.00	04.2.2			Ormanlık hizmetleri	10.000,00
44.67.00.00.00	04.2.2.01			Kestane Kanseri Projesi	10.000,00
44.67.00.00.00	04.2.2.01	5		MAHALLİ İDARELER	10.000,00
44.67.00.00.00	04.2.2.01	5	03	MAL VE HİZMET ALIM GİDERLERİ	10.000,00
44.67.00.00.00	04.2.2.01	5	03.2	TÜKETİME YÖNELİK MAL VE MALZEME ALIMLARI	10.000,00
44.67.00.00.00	04.5			Ulaştırma Hizmetleri	350.000,00
44.67.00.00.00	04.5.1			Karayolu inşaat işleri ve hizmetleri	350.000,00
44.67.00.00.00	04.5.1.01			Duble Yol Yapımı	350.000,00
44.67.00.00.00	04.5.1.01	5		MAHALLİ İDARELER	350.000,00
44.67.00.00.00	04.5.1.01	5	07	SERMAYE TRANSFERLERİ	350.000,00
44.67.00.00.00	04.5.1.01	5	07.1	YURTIÇİ SERMAYE TRANSFERLERİ (Teşekküllere Yapılan -Öz sermaye Ödemeleri Dışında)	350.000,00
44.67.00.00.00	04.7			Diğer Endüstriler	150.000,00
44.67.00.00.00	04.7.3			Turizm hizmetleri	150.000,00
44.67.00.00.00	04.7.3.01			Tarımsal Yayın Seti Projesi	20.000,00
44.67.00.00.00	04.7.3.01	5		MAHALLİ İDARELER	20.000,00
44.67.00.00.00	04.7.3.01	5	03	MAL VE HİZMET ALIM GİDERLERİ	20.000,00
44.67.00.00.00	04.7.3.01	5	03.2	TÜKETİME YÖNELİK MAL VE MALZEME ALIMLARI	20.000,00
44.67.00.00.00	04.7.3.02			Alaplı Gümeli-Bölüklü Yayla Turizmi projesi	50.000,00
44.67.00.00.00	04.7.3.02	5		MAHALLİ İDARELER	50.000,00
44.67.00.00.00	04.7.3.02	5	06	SERMAYE GİDERLERİ	50.000,00
44.67.00.00.00	04.7.3.02	5	06.5	GAYRİMENKUL SERMAYE ÜRETİM GİDERLERİ	50.000,00
44.67.00.00.00	04.7.3.03			Çayır Mağarası Turizm Düzenleme Projesi	20.000,00
44.67.00.00.00	04.7.3.03	5		MAHALLİ İDARELER	20.000,00
44.67.00.00.00	04.7.3.03	5	06	SERMAYE GİDERLERİ	20.000,00
44.67.00.00.00	04.7.3.03	5	06.5	GAYRİMENKUL SERMAYE ÜRETİM GİDERLERİ	20.000,00
44.67.00.00.00	04.7.3.04			Devrek İlçesi Eğerci Yayla Turizmi Projesi	10.000,00
44.67.00.00.00	04.7.3.04	5		MAHALLİ İDARELER	10.000,00
44.67.00.00.00	04.7.3.04	5	06	SERMAYE GİDERLERİ	10.000,00
44.67.00.00.00	04.7.3.04	5	06.5	GAYRİMENKUL SERMAYE ÜRETİM GİDERLERİ	10.000,00
44.67.00.00.00	04.7.3.05			Mollabey Çaydeğirmeni Arası Turizm Amaçlı Düzenleme	10.000,00
44.67.00.00.00	04.7.3.05	5		MAHALLİ İDARELER	10.000,00
44.67.00.00.00	04.7.3.05	5	06	SERMAYE GİDERLERİ	10.000,00
44.67.00.00.00	04.7.3.05	5	06.5	GAYRİMENKUL SERMAYE ÜRETİM GİDERLERİ	10.000,00
44.67.00.00.00	04.7.3.06			Devrek Bostandüzü Mesire Alanı	20.000,00
44.67.00.00.00	04.7.3.06	5		MAHALLİ İDARELER	20.000,00
44.67.00.00.00	04.7.3.06	5	06	SERMAYE GİDERLERİ	20.000,00
44.67.00.00.00	04.7.3.06	5	06.5	GAYRİMENKUL SERMAYE ÜRETİM GİDERLERİ	20.000,00
44.67.00.00.00	04.7.3.07			Ereğli Yalı Boyları Köyleri Turizm Düzenleme	20.000,00
44.67.00.00.00	04.7.3.07	5		MAHALLİ İDARELER	20.000,00
44.67.00.00.00	04.7.3.07	5	06	SERMAYE GİDERLERİ	20.000,00
44.67.00.00.00	04.7.3.07	5	06.5	GAYRİMENKUL SERMAYE ÜRETİM GİDERLERİ	20.000,00
44.67.00.00.00	05			ÇEVRE KORUMA HİZMETLERİ	20.000,00
44.67.00.00.00	05.3			Kirliliğin azaltılması hizmetleri	20.000,00
44.67.00.00.00	05.3.0			Kirliliğin azaltılması hizmetleri	20.000,00

KURUMSAL	FONKSİYONEL	FİN.	EKONOMİK	AÇIKLAMA	Ödenek (YTL)
44.67.00.00.00	05.3.0.01			Elektromanyetik Ölçüm Cihazı	10.000,00
44.67.00.00.00	05.3.0.01	5		MAHALLİ İDARELER	10.000,00
44.67.00.00.00	05.3.0.01	5	06	SERMAYE GİDERLERİ	10.000,00
44.67.00.00.00	05.3.0.01	5	06.1	MAMUL MAL ALIMLARI	10.000,00
44.67.00.00.00	05.3.0.04			pH metre ve sıcaklık ölçüm cihazı	5.000,00
44.67.00.00.00	05.3.0.04	5		MAHALLİ İDARELER	5.000,00
44.67.00.00.00	05.3.0.04	5	06	SERMAYE GİDERLERİ	5.000,00
44.67.00.00.00	05.3.0.04	5	06.1	MAMUL MAL ALIMLARI	5.000,00
44.67.00.00.00	05.3.0.05			Bacagazı Ölçüm Cihazı	5.000,00
44.67.00.00.00	05.3.0.05	5		MAHALLİ İDARELER	5.000,00
44.67.00.00.00	05.3.0.05	5	06	SERMAYE GİDERLERİ	5.000,00
44.67.00.00.00	05.3.0.05	5	06.1	MAMUL MAL ALIMLARI	5.000,00
44.67.00.00.00	06			İSKAN VE TOPLUM REFAHI HİZMETLERİ	20.000,00
44.67.00.00.00	06.1			İskan işleri ve hizmetleri	20.000,00
44.67.00.00.00	06.1.0			İskan işleri ve hizmetleri	20.000,00
44.67.00.00.00	06.1.0	5		MAHALLİ İDARELER	20.000,00
44.67.00.00.00	06.1.0	5	03	MAL VE HİZMET ALIM GİDERLERİ	20.000,00
44.67.00.00.00	06.1.0	5	03.2	TÜKETİME YÖNELİK MAL VE MALZEME ALIMLARI	12.000,00
44.67.00.00.00	06.1.0	5	03.7	MENKUL MAL, GAYRİMADDİ HAK ALIM, BAKIM VE ONARIM GİDERLERİ	8.000,00
44.67.00.00.00	07			SAĞLIK HİZMETLERİ	200.000,00
44.67.00.00.00	07.2			Ayakta Yürütülen Tedavi Hizmetleri	200.000,00
44.67.00.00.00	07.2.1			Genel poliklinikler	40.000,00
44.67.00.00.00	07.2.1			Genel poliklinikler	200.000,00
44.67.00.00.00	07.2.1	5		MAHALLİ İDARELER	40.000,00
44.67.00.00.00	07.2.1	5	06	SERMAYE GİDERLERİ	40.000,00
44.67.00.00.00	07.2.1	5	06.1	MAMUL MAL ALIMLARI	40.000,00
44.67.00.00.00	07.2.1.01			Merkez Aşağıcaayır Sağlık Ocağı Onarımı	30.000,00
44.67.00.00.00	07.2.1.01	5		MAHALLİ İDARELER	30.000,00
44.67.00.00.00	07.2.1.01	5	06	SERMAYE GİDERLERİ	30.000,00
44.67.00.00.00	07.2.1.01	5	06.7	GAYRİMENKUL BÜYÜK ONARIM GİDERLERİ	30.000,00
44.67.00.00.00	07.2.1.02			Çaycuma Perşembe Sağlık Ocağı ve Lojmanı	40.000,00
44.67.00.00.00	07.2.1.02	5		MAHALLİ İDARELER	40.000,00
44.67.00.00.00	07.2.1.02	5	06	SERMAYE GİDERLERİ	40.000,00
44.67.00.00.00	07.2.1.02	5	06.7	GAYRİMENKUL BÜYÜK ONARIM GİDERLERİ	40.000,00
44.67.00.00.00	07.2.1.03			Devrek Merkez Sağlık Ocağı Onarımı	40.000,00
44.67.00.00.00	07.2.1.03	5		MAHALLİ İDARELER	40.000,00
44.67.00.00.00	07.2.1.03	5	06	SERMAYE GİDERLERİ	40.000,00
44.67.00.00.00	07.2.1.03	5	06.7	GAYRİMENKUL BÜYÜK ONARIM GİDERLERİ	40.000,00
44.67.00.00.00	07.2.1.04			Kdz. Ereğli 1 Nolu Sağlık Ocağı Hizmet Binası Çatı Onarımı	40.000,00
44.67.00.00.00	07.2.1.04	5		MAHALLİ İDARELER	40.000,00
44.67.00.00.00	07.2.1.04	5	06	SERMAYE GİDERLERİ	40.000,00
44.67.00.00.00	07.2.1.04	5	06.7	GAYRİMENKUL BÜYÜK ONARIM GİDERLERİ	40.000,00
44.67.00.00.00	07.2.1.06			Çaycuma Karapınar Sağlık Ocağı Onarımı	10.000,00
44.67.00.00.00	07.2.1.06	5		MAHALLİ İDARELER	10.000,00
44.67.00.00.00	07.2.1.06	5	06	SERMAYE GİDERLERİ	10.000,00
44.67.00.00.00	07.2.1.06	5	06.7	GAYRİMENKUL BÜYÜK ONARIM GİDERLERİ	10.000,00
44.67.00.00.00	08			DİNLENME, KÜLTÜR VE DİN HİZMETLERİ	175.000,00
44.67.00.00.00	08.1			Dinlenme ve spor hizmetleri	175.000,00
44.67.00.00.00	08.1.0			Dinlenme ve spor hizmetleri	175.000,00
44.67.00.00.00	08.1.0.01			İl Spor Dalı Temsilciliklerine Malzeme Alımı	15.000,00
44.67.00.00.00	08.1.0.01	5		MAHALLİ İDARELER	15.000,00
44.67.00.00.00	08.1.0.01	5	03	MAL VE HİZMET ALIM GİDERLERİ	15.000,00
44.67.00.00.00	08.1.0.01	5	03.2	TÜKETİME YÖNELİK MAL VE MALZEME ALIMLARI	15.000,00
44.67.00.00.00	08.1.0.02			Tüm İlçeler Köy Semt Sahaları Yapımı	120.000,00
44.67.00.00.00	08.1.0.02	5		MAHALLİ İDARELER	120.000,00

KURUMSAL	FONKSİYONEL	FİN.	EKONOMİK	AÇIKLAMA	Ödenek (YTL)
44.67.00.00.00	08.1.0.02	5	03	MAL VE HİZMET ALIM GİDERLERİ	120.000,00
44.67.00.00.00	08.1.0.02	5	03.7	MENKUL MAL, GAYRİMADDİ HAK ALIM, BAKIM VE ONARIM GİDERLERİ	120.000,00
44.67.00.00.00	08.1.0.04			Atış Poligoni projesi	10.000,00
44.67.00.00.00	08.1.0.04	5		MAHALLİ İDARELER	10.000,00
44.67.00.00.00	08.1.0.04	5	03	MAL VE HİZMET ALIM GİDERLERİ	10.000,00
44.67.00.00.00	08.1.0.04	5	03.2	TÜKETİME YÖNELİK MAL VE MALZEME ALIMLARI	10.000,00
44.67.00.00.00	08.1.0.07			Spor Tesisleri Bakım ve Onarım Giderleri	30.000,00
44.67.00.00.00	08.1.0.07	5		MAHALLİ İDARELER	30.000,00
44.67.00.00.00	08.1.0.07	5	06	SERMAYE GİDERLERİ	30.000,00
44.67.00.00.00	08.1.0.07	5	06.5	GAYRİMENKUL SERMAYE ÜRETİM GİDERLERİ	30.000,00
44.67.00.00.00	09			EĞİTİM HİZMETLERİ	2.284.500,00
44.67.00.00.00	09.1			Okul Öncesi ve İlköğretim Hizmetleri	2.284.500,00
44.67.00.00.00	09.1.2			İlköğretim hizmetleri	2.284.500,00
44.67.00.00.00	09.1.2	5		MAHALLİ İDARELER	2.284.500,00
44.67.00.00.00	09.1.2	5	03	MAL VE HİZMET ALIM GİDERLERİ	684.500,00
44.67.00.00.00	09.1.2	5	03.2	TÜKETİME YÖNELİK MAL VE MALZEME ALIMLARI	476.500,00
44.67.00.00.00	09.1.2	5	03.5	HİZMET ALIMLARI	71.500,00
44.67.00.00.00	09.1.2	5	03.7	MENKUL MAL, GAYRİMADDİ HAK ALIM, BAKIM VE ONARIM GİDERLERİ	25.000,00
44.67.00.00.00	09.1.2	5	03.8	GAYRİMENKUL MAL BAKIM VE ONARIM GİDERLERİ	111.500,00
44.67.00.00.00	09.1.2	5	06	SERMAYE GİDERLERİ	1.600.000,00
44.67.00.00.00	09.1.2	5	06.5	GAYRİMENKUL SERMAYE ÜRETİM GİDERLERİ	800.000,00
44.67.00.00.00	09.1.2	5	06.7	GAYRİMENKUL BÜYÜK ONARIM GİDERLERİ	800.000,00
44.67.00.00.00	10			SOSYAL GÜVENLİK VE SOSYAL YARDIM HİZMETLERİ	20.000,00
44.67.00.00.00	10.7			Sosyal güvenliği bulunmayanlara sağlanan hizmetler	20.000,00
44.67.00.00.00	10.7.0			Sosyal güvenliği bulunmayanlara sağlanan hizmetler	20.000,00
44.67.00.00.00	10.7.0	5		MAHALLİ İDARELER	20.000,00
44.67.00.00.00	10.7.0	5	03	MAL VE HİZMET ALIM GİDERLERİ	20.000,00
44.67.00.00.00	10.7.0	5	03.5	HİZMET ALIMLARI	20.000,00
44.67.00.62					670.150,00
44.67.00.62.01				ZONGULDAK-ALAPLI İlçe Özel İdaresi	122.300,00
44.67.00.62.01	01			GENEL KAMU HİZMETLERİ	116.300,00
44.67.00.62.01	01.3			Genel Hizmetler	116.300,00
44.67.00.62.01	01.3.9			Diğer genel hizmetler	116.300,00
44.67.00.62.01	01.3.9	5		MAHALLİ İDARELER	116.300,00
44.67.00.62.01	01.3.9	5	01	PERSONEL GİDERLERİ	28.300,00
44.67.00.62.01	01.3.9	5	01.1	MEMURLAR	21.200,00
44.67.00.62.01	01.3.9	5	01.5	DİĞER PERSONEL	7.100,00
44.67.00.62.01	01.3.9	5	02	SOSYAL GÜVENLİK KURUMLARINA DEVLET PRİMİ GİDERLERİ	3.500,00
44.67.00.62.01	01.3.9	5	02.1	MEMURLAR	3.500,00
44.67.00.62.01	01.3.9	5	03	MAL VE HİZMET ALIM GİDERLERİ	84.500,00
44.67.00.62.01	01.3.9	5	03.2	TÜKETİME YÖNELİK MAL VE MALZEME ALIMLARI	50.000,00
44.67.00.62.01	01.3.9	5	03.3	YOLLUKLAR	2.000,00
44.67.00.62.01	01.3.9	5	03.4	GÖREV GİDERLERİ	3.000,00
44.67.00.62.01	01.3.9	5	03.5	HİZMET ALIMLARI	10.500,00
44.67.00.62.01	01.3.9	5	03.7	MENKUL MAL, GAYRİMADDİ HAK ALIM, BAKIM VE ONARIM GİDERLERİ	5.000,00
44.67.00.62.01	01.3.9	5	03.8	GAYRİMENKUL MAL BAKIM VE ONARIM GİDERLERİ	5.000,00
44.67.00.62.01	01.3.9	5	03.9	TEDAVİ VE CENAZE GİDERLERİ	9.000,00
44.67.00.62.01	09			EĞİTİM HİZMETLERİ	6.000,00
44.67.00.62.01	09.1			Okul Öncesi ve İlköğretim Hizmetleri	6.000,00
44.67.00.62.01	09.1.2			İlköğretim hizmetleri	6.000,00
44.67.00.62.01	09.1.2	5		MAHALLİ İDARELER	6.000,00
44.67.00.62.01	09.1.2	5	03	MAL VE HİZMET ALIM GİDERLERİ	6.000,00
44.67.00.62.01	09.1.2	5	03.2	TÜKETİME YÖNELİK MAL VE MALZEME ALIMLARI	3.000,00

KURUMSAL	FONKSİYONEL	FİN.	EKONOMİK	AÇIKLAMA	Ödenek (YTL)
44.67.00.62.01	09.1.2	5	03.5	HİZMET ALIMLARI	3.000,00
44.67.00.62.02				ZONGULDAK-ÇAYCUMA İlçe Özel İdaresi	105.750,00
44.67.00.62.02	01			GENEL KAMU HİZMETLERİ	99.250,00
44.67.00.62.02	01.3			Genel Hizmetler	99.250,00
44.67.00.62.02	01.3.9			Diğer genel hizmetler	99.250,00
44.67.00.62.02	01.3.9	5		MAHALLİ İDARELER	99.250,00
44.67.00.62.02	01.3.9	5	01	PERSONEL GİDERLERİ	34.000,00
44.67.00.62.02	01.3.9	5	01.1	MEMURLAR	34.000,00
44.67.00.62.02	01.3.9	5	02	SOSYAL GÜVENLİK KURUMLARINA DEVLET PRİMİ GİDERLERİ	4.500,00
44.67.00.62.02	01.3.9	5	02.1	MEMURLAR	4.500,00
44.67.00.62.02	01.3.9	5	03	MAL VE HİZMET ALIM GİDERLERİ	60.750,00
44.67.00.62.02	01.3.9	5	03.2	TÜKETİME YÖNELİK MAL VE MALZEME ALIMLARI	44.500,00
44.67.00.62.02	01.3.9	5	03.3	YOLLUKLAR	4.000,00
44.67.00.62.02	01.3.9	5	03.4	GÖREV GİDERLERİ	500,00
44.67.00.62.02	01.3.9	5	03.5	HİZMET ALIMLARI	4.250,00
44.67.00.62.02	01.3.9	5	03.7	MENKUL MAL, GAYRİMADDİ HAK ALIM, BAKIM VE ONARIM GİDERLERİ	5.000,00
44.67.00.62.02	01.3.9	5	03.9	TEDAVİ VE CENAZE GİDERLERİ	2.500,00
44.67.00.62.02	09			EĞİTİM HİZMETLERİ	6.500,00
44.67.00.62.02	09.1			Okul Öncesi ve İlköğretim Hizmetleri	6.500,00
44.67.00.62.02	09.1.2			İlköğretim hizmetleri	6.500,00
44.67.00.62.02	09.1.2	5		MAHALLİ İDARELER	6.500,00
44.67.00.62.02	09.1.2	5	03	MAL VE HİZMET ALIM GİDERLERİ	6.500,00
44.67.00.62.02	09.1.2	5	03.2	TÜKETİME YÖNELİK MAL VE MALZEME ALIMLARI	4.500,00
44.67.00.62.02	09.1.2	5	03.5	HİZMET ALIMLARI	2.000,00
44.67.00.62.03				ZONGULDAK-DEVREK İlçe Özel İdaresi	108.600,00
44.67.00.62.03	01			GENEL KAMU HİZMETLERİ	96.600,00
44.67.00.62.03	01.3			Genel Hizmetler	96.600,00
44.67.00.62.03	01.3.9			Diğer genel hizmetler	96.600,00
44.67.00.62.03	01.3.9	5		MAHALLİ İDARELER	96.600,00
44.67.00.62.03	01.3.9	5	01	PERSONEL GİDERLERİ	39.650,00
44.67.00.62.03	01.3.9	5	01.1	MEMURLAR	39.650,00
44.67.00.62.03	01.3.9	5	02	SOSYAL GÜVENLİK KURUMLARINA DEVLET PRİMİ GİDERLERİ	4.600,00
44.67.00.62.03	01.3.9	5	02.1	MEMURLAR	4.600,00
44.67.00.62.03	01.3.9	5	03	MAL VE HİZMET ALIM GİDERLERİ	52.350,00
44.67.00.62.03	01.3.9	5	03.2	TÜKETİME YÖNELİK MAL VE MALZEME ALIMLARI	32.000,00
44.67.00.62.03	01.3.9	5	03.3	YOLLUKLAR	1.500,00
44.67.00.62.03	01.3.9	5	03.4	GÖREV GİDERLERİ	100,00
44.67.00.62.03	01.3.9	5	03.5	HİZMET ALIMLARI	11.750,00
44.67.00.62.03	01.3.9	5	03.7	MENKUL MAL, GAYRİMADDİ HAK ALIM, BAKIM VE ONARIM GİDERLERİ	2.000,00
44.67.00.62.03	01.3.9	5	03.8	GAYRİMENKUL MAL BAKIM VE ONARIM GİDERLERİ	3.000,00
44.67.00.62.03	01.3.9	5	03.9	TEDAVİ VE CENAZE GİDERLERİ	2.000,00
44.67.00.62.03	09			EĞİTİM HİZMETLERİ	12.000,00
44.67.00.62.03	09.1			Okul Öncesi ve İlköğretim Hizmetleri	12.000,00
44.67.00.62.03	09.1.2			İlköğretim hizmetleri	12.000,00
44.67.00.62.03	09.1.2	5		MAHALLİ İDARELER	12.000,00
44.67.00.62.03	09.1.2	5	03	MAL VE HİZMET ALIM GİDERLERİ	12.000,00
44.67.00.62.03	09.1.2	5	03.2	TÜKETİME YÖNELİK MAL VE MALZEME ALIMLARI	6.000,00
44.67.00.62.03	09.1.2	5	03.5	HİZMET ALIMLARI	6.000,00
44.67.00.62.04				ZONGULDAK-EREĞLİ İlçe Özel İdaresi	210.000,00
44.67.00.62.04	01			GENEL KAMU HİZMETLERİ	199.000,00
44.67.00.62.04	01.3			Genel Hizmetler	199.000,00
44.67.00.62.04	01.3.9			Diğer genel hizmetler	199.000,00
44.67.00.62.04	01.3.9	5		MAHALLİ İDARELER	199.000,00
44.67.00.62.04	01.3.9	5	01	PERSONEL GİDERLERİ	55.450,00

KURUMSAL	FONKSİYONEL	FİN.	EKONOMİK	AÇIKLAMA	Ödenek (YTL)
44.67.00.62.04	01.3.9	5	01.1	MEMURLAR	48.350,00
44.67.00.62.04	01.3.9	5	01.5	DİĞER PERSONEL	7.100,00
44.67.00.62.04	01.3.9	5	02	SOSYAL GÜVENLİK KURUMLARINA DEVLET PRİMİ GİDERLERİ	7.300,00
44.67.00.62.04	01.3.9	5	02.1	MEMURLAR	7.300,00
44.67.00.62.04	01.3.9	5	03	MAL VE HİZMET ALIM GİDERLERİ	136.250,00
44.67.00.62.04	01.3.9	5	03.2	TÜKETİME YÖNELİK MAL VE MALZEME ALIMLARI	67.600,00
44.67.00.62.04	01.3.9	5	03.3	YOLLUKLAR	3.000,00
44.67.00.62.04	01.3.9	5	03.4	GÖREV GİDERLERİ	5.400,00
44.67.00.62.04	01.3.9	5	03.5	HİZMET ALIMLARI	36.750,00
44.67.00.62.04	01.3.9	5	03.7	MENKUL MAL, GAYRİMADDİ HAK ALIM, BAKIM VE ONARIM GİDERLERİ	12.500,00
44.67.00.62.04	01.3.9	5	03.8	GAYRİMENKUL MAL BAKIM VE ONARIM GİDERLERİ	4.000,00
44.67.00.62.04	01.3.9	5	03.9	TEDAVİ VE CENAZE GİDERLERİ	7.000,00
44.67.00.62.04	09			EĞİTİM HİZMETLERİ	11.000,00
44.67.00.62.04	09.1			Okul Öncesi ve İlköğretim Hizmetleri	11.000,00
44.67.00.62.04	09.1.2			İlköğretim hizmetleri	11.000,00
44.67.00.62.04	09.1.2	5		MAHALLİ İDARELER	11.000,00
44.67.00.62.04	09.1.2	5	03	MAL VE HİZMET ALIM GİDERLERİ	11.000,00
44.67.00.62.04	09.1.2	5	03.2	TÜKETİME YÖNELİK MAL VE MALZEME ALIMLARI	8.000,00
44.67.00.62.04	09.1.2	5	03.5	HİZMET ALIMLARI	3.000,00
44.67.00.62.05				ZONGULDAK-GÖKÇEBEY İlçe Özel İdaresi	123.500,00
44.67.00.62.05	01			GENEL KAMU HİZMETLERİ	93.500,00
44.67.00.62.05	01.3			Genel Hizmetler	93.500,00
44.67.00.62.05	01.3.9			Diğer genel hizmetler	93.500,00
44.67.00.62.05	01.3.9	5		MAHALLİ İDARELER	93.500,00
44.67.00.62.05	01.3.9	5	01	PERSONEL GİDERLERİ	27.000,00
44.67.00.62.05	01.3.9	5	01.1	MEMURLAR	27.000,00
44.67.00.62.05	01.3.9	5	02	SOSYAL GÜVENLİK KURUMLARINA DEVLET PRİMİ GİDERLERİ	5.000,00
44.67.00.62.05	01.3.9	5	02.1	MEMURLAR	5.000,00
44.67.00.62.05	01.3.9	5	03	MAL VE HİZMET ALIM GİDERLERİ	61.500,00
44.67.00.62.05	01.3.9	5	03.2	TÜKETİME YÖNELİK MAL VE MALZEME ALIMLARI	46.000,00
44.67.00.62.05	01.3.9	5	03.3	YOLLUKLAR	7.000,00
44.67.00.62.05	01.3.9	5	03.5	HİZMET ALIMLARI	3.500,00
44.67.00.62.05	01.3.9	5	03.9	TEDAVİ VE CENAZE GİDERLERİ	5.000,00
44.67.00.62.05	09			EĞİTİM HİZMETLERİ	30.000,00
44.67.00.62.05	09.1			Okul Öncesi ve İlköğretim Hizmetleri	30.000,00
44.67.00.62.05	09.1.2			İlköğretim hizmetleri	30.000,00
44.67.00.62.05	09.1.2	5		MAHALLİ İDARELER	30.000,00
44.67.00.62.05	09.1.2	5	03	MAL VE HİZMET ALIM GİDERLERİ	30.000,00
44.67.00.62.05	09.1.2	5	03.2	TÜKETİME YÖNELİK MAL VE MALZEME ALIMLARI	25.000,00
44.67.00.62.05	09.1.2	5	03.5	HİZMET ALIMLARI	5.000,00